

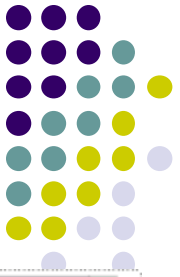
Situation socio - économique



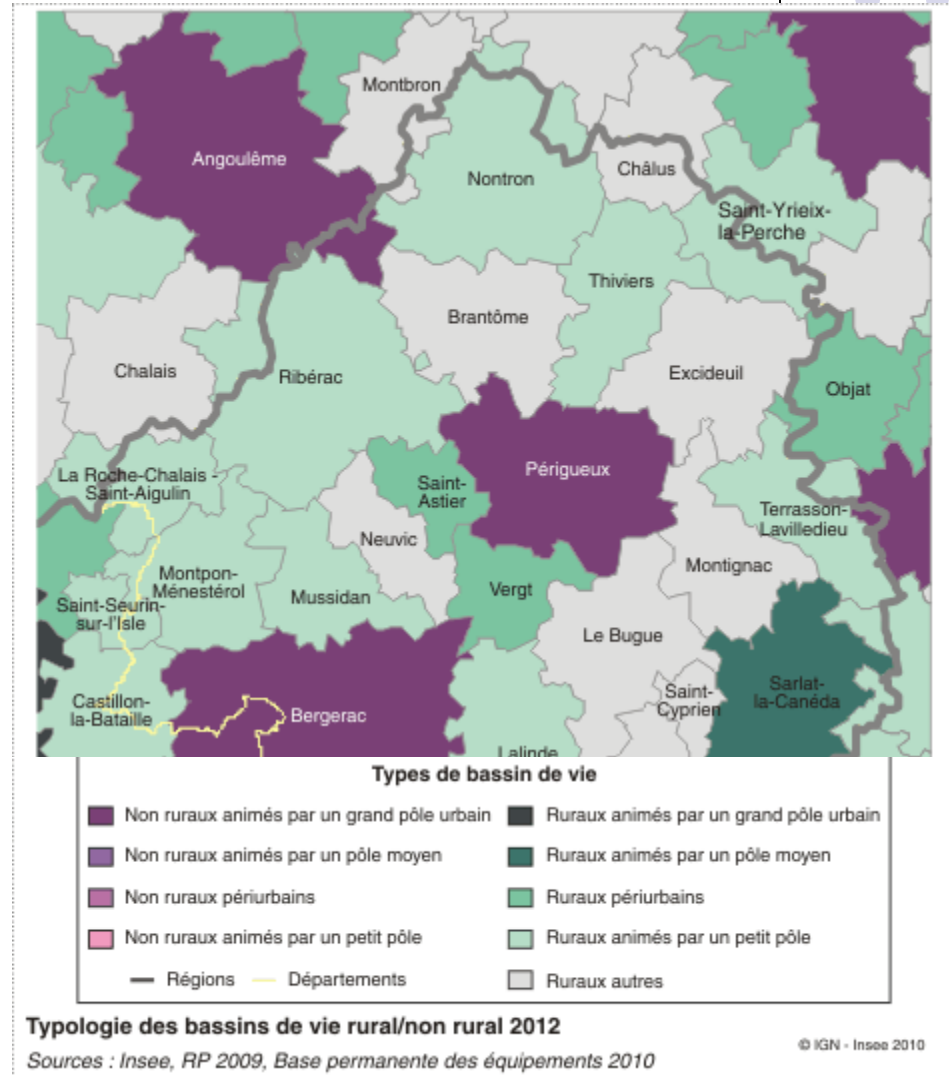
- **46 communes**
- **19 957 habitants**
- **684 km²**



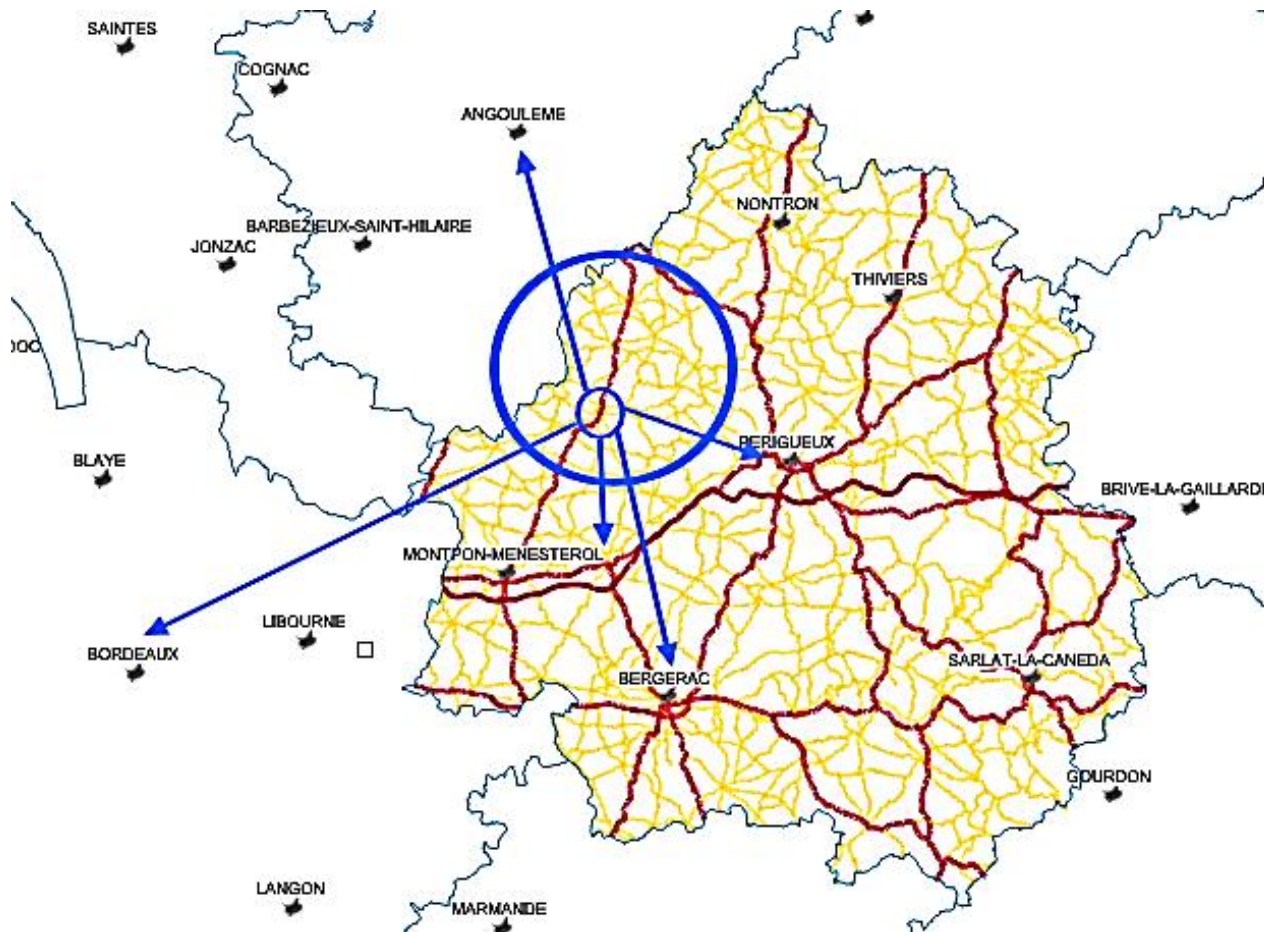
Le bassin de vie: 60 communes



- Le territoire de la CCPR est entièrement dans le bassin de vie de Ribérac. C'est un bassin de vie rural animé par un petit pôle, Ribérac en l'occurrence. Ce bassin de vie déborde sur le sud et sud/est Charente et un peu sur le pays Eulalien.
- Ce bassin de vie comprend 60 communes -les 46 communes de la CCPR + Aubeterre(16), Bors de Montmoreau(16), Bussac, Saint Antoine Cumond, Festalemps, Laprade(16), Montignac le Coq(16), Nabinaud(16), Palluud(16), Pillac(16), Saint Privat des Près, Saint Séverin(16), Saint Vincent de Jalmoutiers, Salles Lavalette(16).



Un territoire désenclavé



Ribérac est à :

- 37 km de Périgueux
- 58 km d'Angoulême
- 57km de l'aéroport de Bergerac Roumanière (1h20)
- 121 km de l'Aéroport de Bordeaux Mérignac (1h45)
- 59 km de la gare d'Angoulême (TGV à 1h10)
- 27 km de l'Autoroute A 89 (Mussidan)

Pas d'infrastructure d'envergure nationale

Infrastructures numériques



- Il est difficile d'obtenir une cartographie des zones blanches en téléphonie et haut débit
- L'adhésion au Syndicat Mixte Périgord Numérique devrait permettre de faciliter la mise en œuvre du très Haut débit sur le territoire
- Le projet de Télé centre peut apparaître comme un accélérateur de la mise en œuvre du très haut débit sur le territoire
- Le déploiement du très haut débit sera un outil de développement dans les domaines de la santé, de la formation de l'information et du commerce

ZAE

Villetoureix (ZA Nord)

Superficie commercialisable: 7,5 ha

Terrain disponible :1 ha

(de 10 à 13 € le m²)

Activité machinisme agricole (20 emplois environs)

Activité de transport (70 emplois)

ZA Est : 3843 m² de superficie (complet)

ZA Sud: 11 561 m² de superficie inconstructible (PPRI)

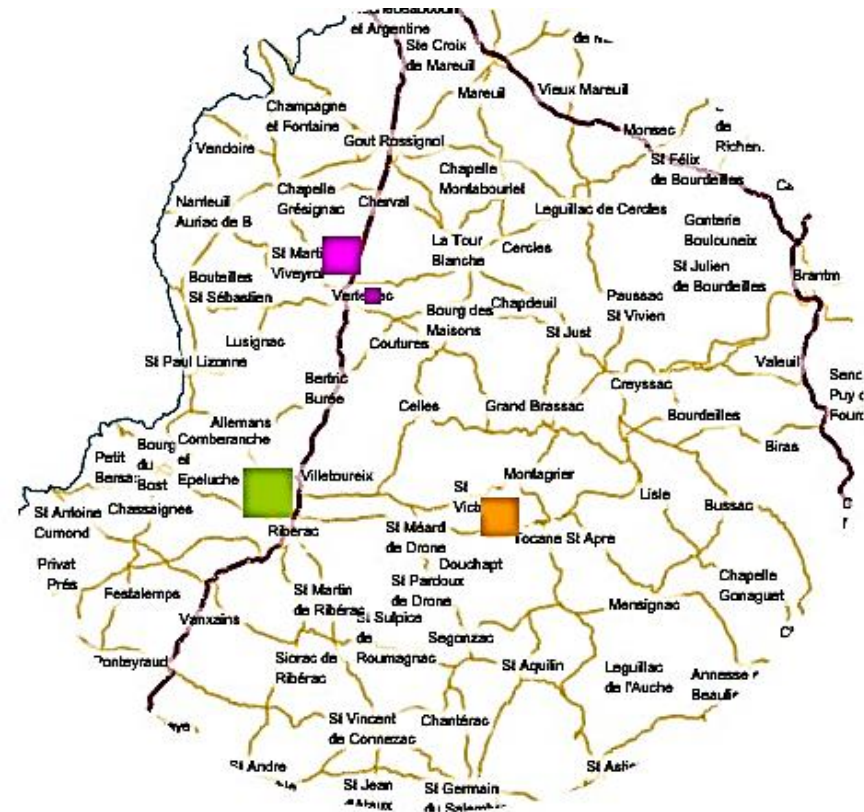
Verteillac (Axe Ribérac/Angoulême)

il ne reste plus de foncier et immobilier d'entreprise

ZA Pontis: 10 500 m² de superficie totale. Ensembles immobiliers vendus et/ou loués (activité mécanique agricole, plomberie chauffage)

ZA Puyozac: 21 000 m² de superficie totale viabilisée en 9 lots tous vendus (construction bois/mécanique agricole et automobile/plâtrerie)

Tocane St Apre : Superficie commercialisable de 5 ha (entre 7 et 9 € le m²), 9 lots disponibles

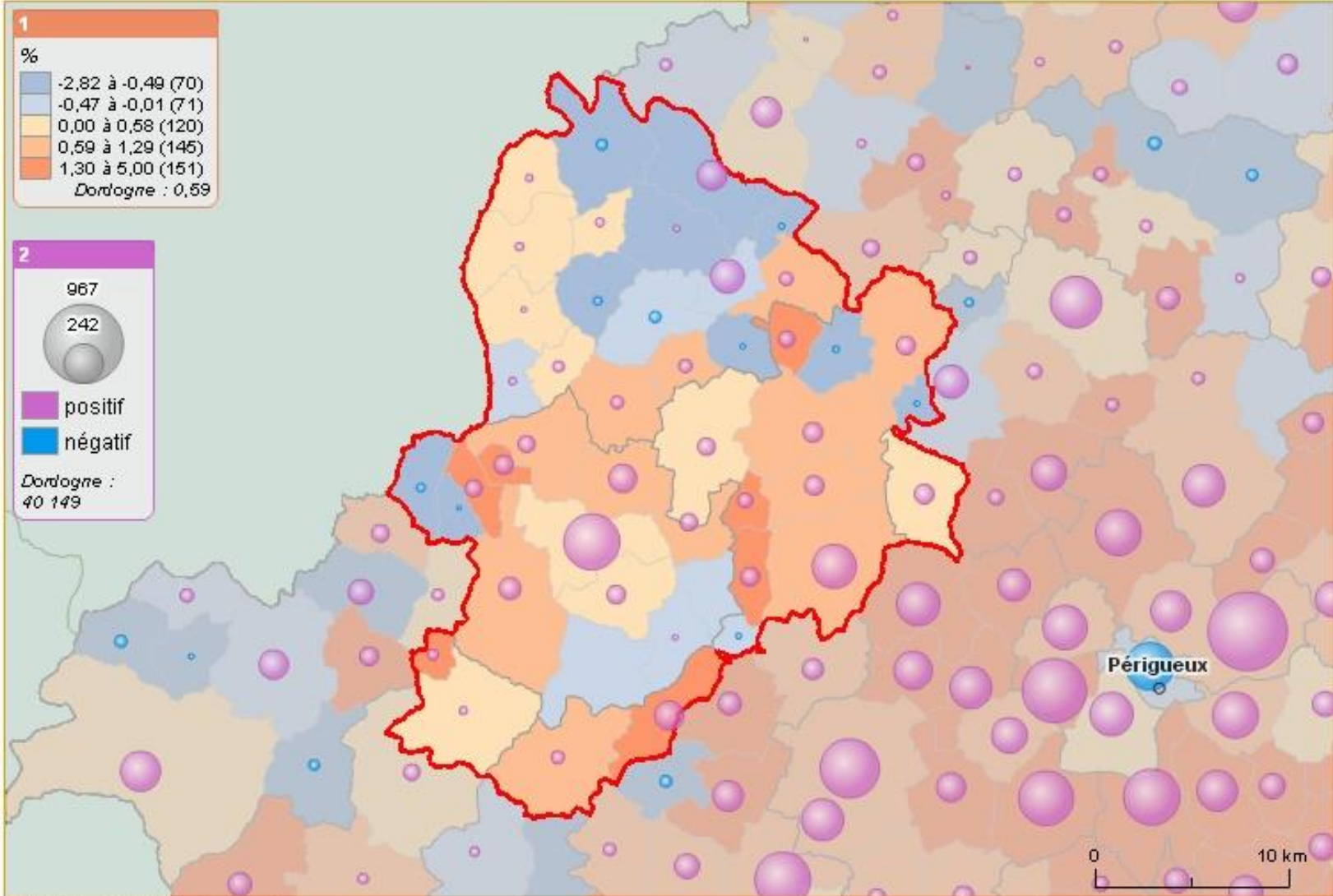


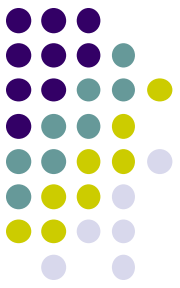
Démographie



1 - taux de variation annuel moyen, 1999-2010 - source : Insee, RP

2 - solde apparent des entrées sorties, 1999-2010 - source : Insee, RP





Une population vieillissante

- La population est stable mais vieillissante, comme dans la plupart des communes rurales.
- La population sur le territoire de la CCPR est de 19 957 en 2010. En 1968, elle était de 20 269 habitants

année	2000	1999	1990	1982	1975	1968
population	19957	18979	19067	18772	19290	20269

	2000	2008
0-15	2696	2734 (14,4%)
15-29	2731	2459 (12,1%)
30-44	3638	3470 (17,1%)
45-59	3588	4373 (21,6%)
60-74	4056	3582 (19,4%)
>75	2309	3121 (15,1%)

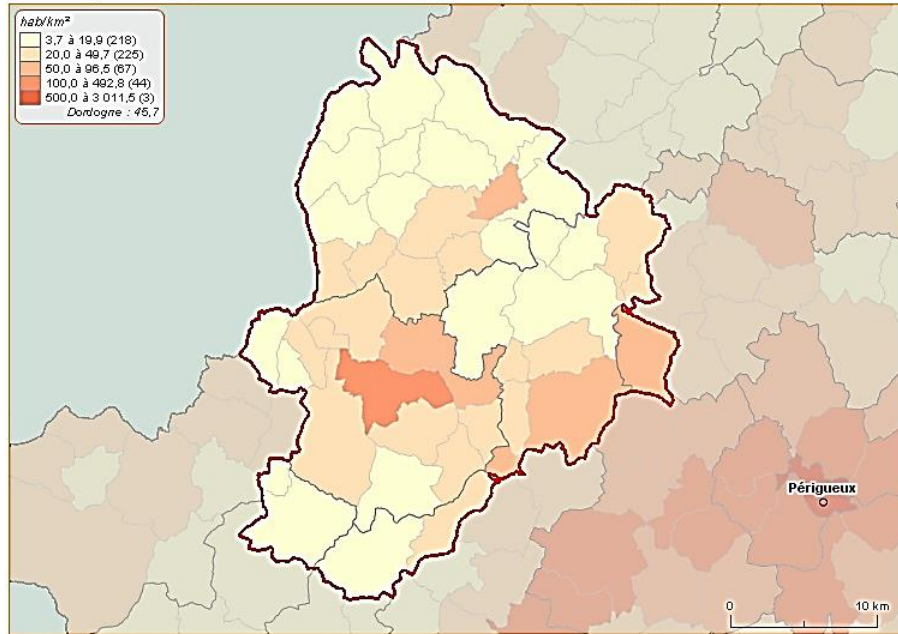
La CCPR est très fortement concernée par les problématiques liées au vieillissement de la population (33,5% à plus de 60 ans et une proportion de plus de 75 ans élevée)

La natalité augmente mais la population des jeunes (<44 ans) en âge de travailler diminue sur le territoire. La question de l'attractivité du territoire pour les jeunes est posée

Une faible densité de population

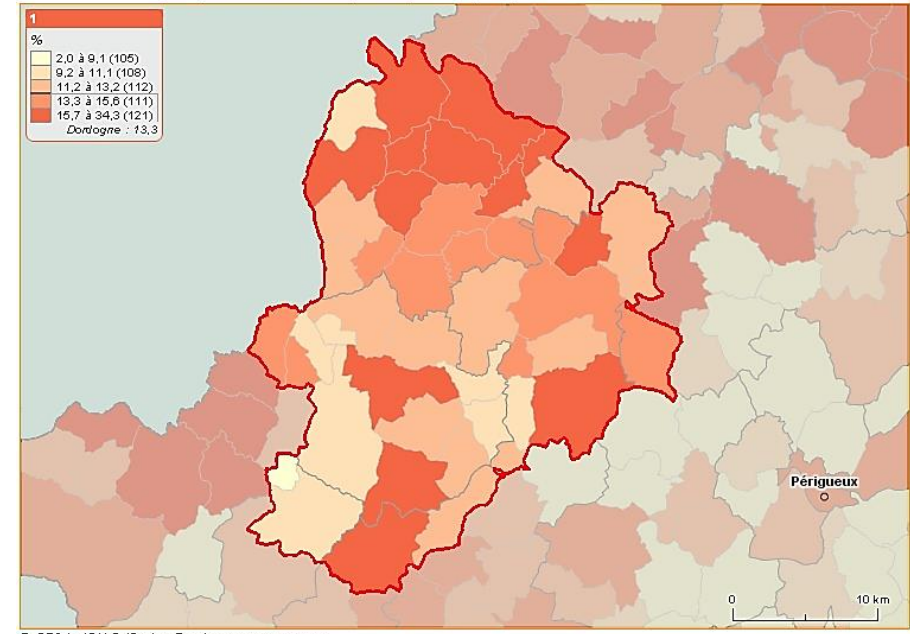


densité moyenne de population en 2010 - source : Insee, RP 2010 exploitation principale



© CE24 - IGN BdCarto - Dordogne par commune

part des 75 ans ou plus, 2010 - source : Insee, RP exploitation principale



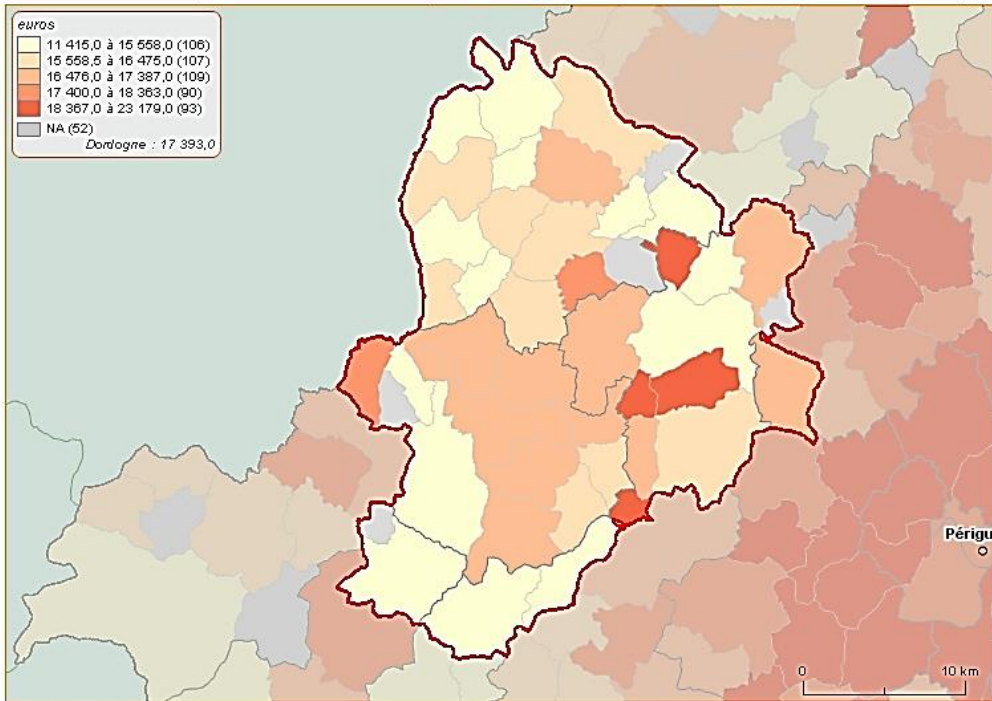
© CE24 - IGN BdCarto - Dordogne par commune

- La densité de population affirme Ribérac comme pôle de la communauté de communes. Les zones très agricoles (Verteillacois) ou très boisées (Double) ont une densité plus faible et une population âgée.
- La densité de la population n'est pas un critère de dynamisme d'une commune. Une zone peu peuplée peut être attractive pour des activités économiques ciblées. L'enjeu n'est donc pas de faire de l'augmentation de la population un objectif généralisé sur tout le territoire de la communauté de communes.

Des ménages à faible revenus



revenu fiscal médian par unité de consommation, 2011 - source : Insee-DGFiP Revenus fiscaux localisés des ménages



© CE24 - IGN B&Carto - Dordogne par commune

- Le revenu fiscal moyen des foyers est de 18128 €. C'est moins que la moyenne nationale et que pour une ville comme Bordeaux mais c'est plus que la moyenne en Dordogne. Il y a des disparités significatives sur le territoire.
- Dans le classement des 10 communes de Dordogne aux revenus des ménages les plus faibles, on trouve 4 communes de la CCPR (Saint André de Double, Bouteilles Saint Sébastien, la Chapelle Grésignac et La Jemaye). Vendoire est une des 10 communes du département au niveau de vie le plus faible.
- Augmentation du nombre de ménage (8674 en 2006 et 9005 en 2009). Ceux qui sont composés de personnes seules sont en nombre plus faible que la moyenne en Dordogne.

• Nombre de famille sans enfant • 3201

• Nombre de famille avec enfant • 3294

L'agriculture: un secteur important



Geopic@stat
Sélection : CCPR
Domaine : Agriculture

Indicateurs 2010	valeur sélection	valeur Dordogne
Exploitations agricoles en 2010	612	8683
unités de travail annuelles (UTA) (en équivalent temps complet)	655	
superficie agricole utilisée (SAU) (hectares)	35203	
cheptel (unités de gros bétail, tous aliments)	17881	
superficie en terres labourables (hectares)	28136	
superficie en cultures permanentes (hectares)	219	
superficie toujours en herbe (hectares)	6265	

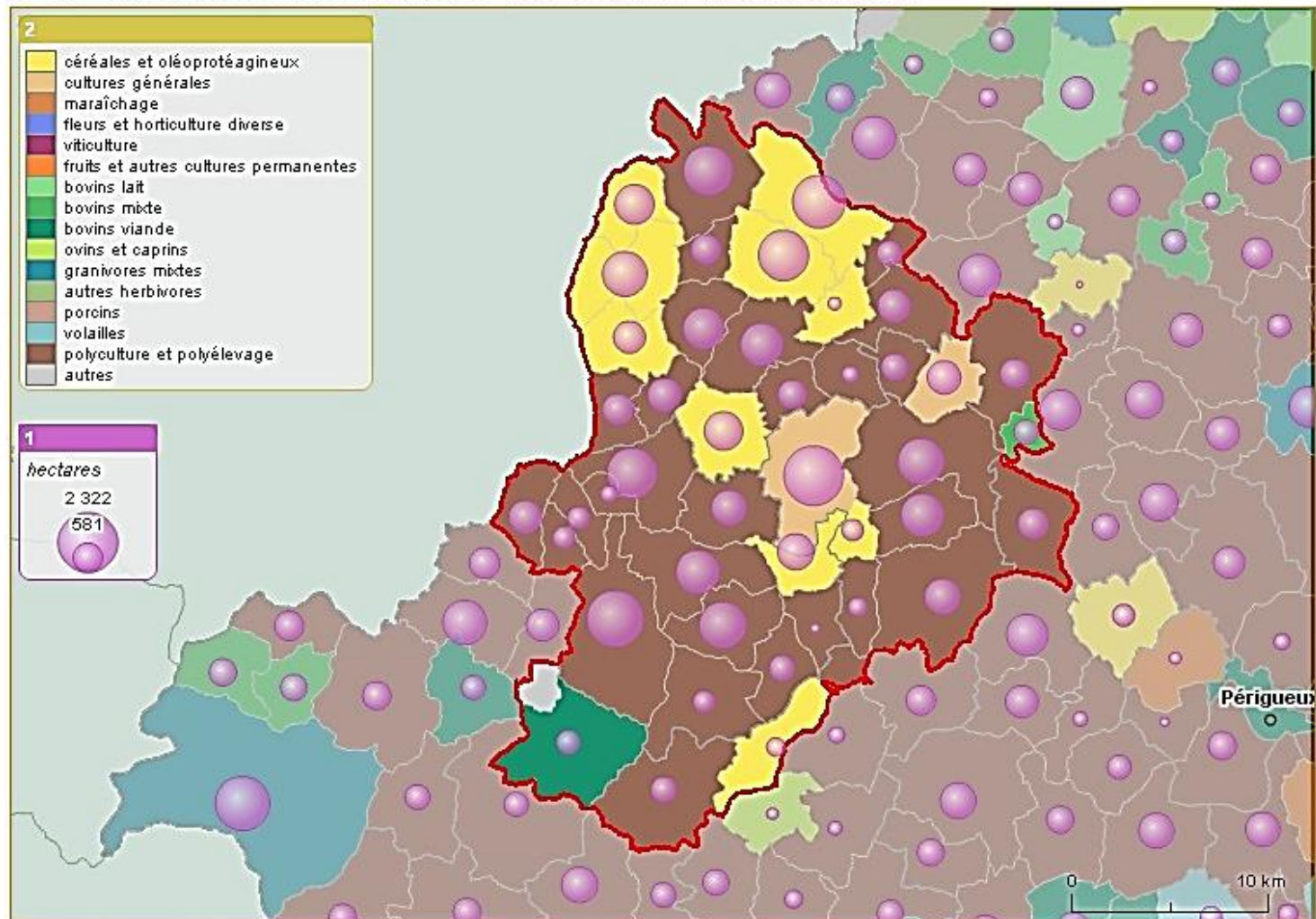
- L'agriculture est très présente sur les 3/4 de la CCPR
- 120 exploitants agricoles ont plus de 60 ans. Les exploitants qui n'ont pas de successeur connu sont nombreux, le nombre d'exploitation est passé de 1 152 en 1988 à 612 en 2010.
- Les surfaces agricoles ont légèrement diminué (38 376 en 1988). Le cheptel a peu bougé (18 784 en 1988).
- Les superficies consacrées aux grandes cultures sont importantes

Le grenier à blé de la Dordogne



1 - superficie agricole utilisée (SAU), 2010 - source : Agreste - recensement agricole

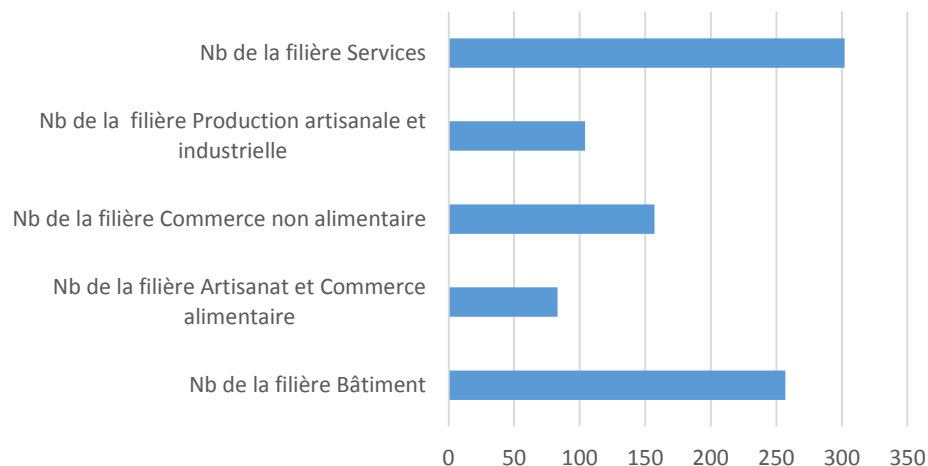
2 - orientation technico-économique, 2010 - source : Agreste - recensement agricole



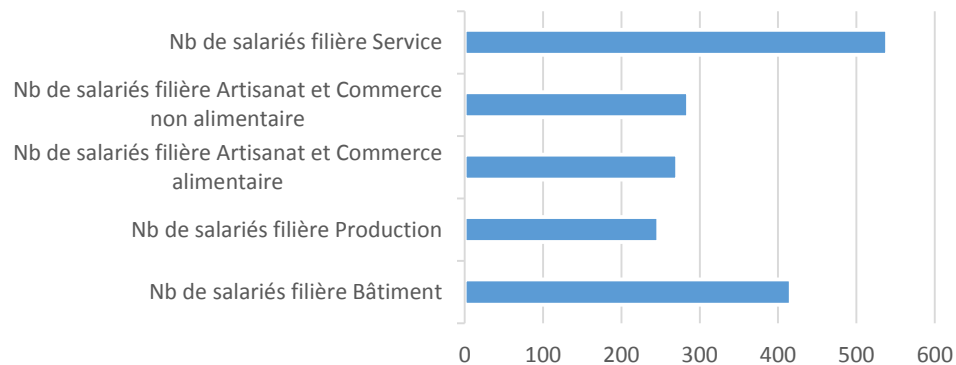
Entreprises par filières



Entreprises par filières

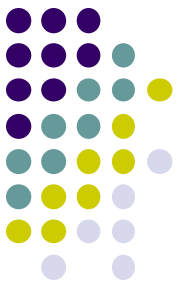


Emploi salarié par filière (1855 salariés hors agriculture)

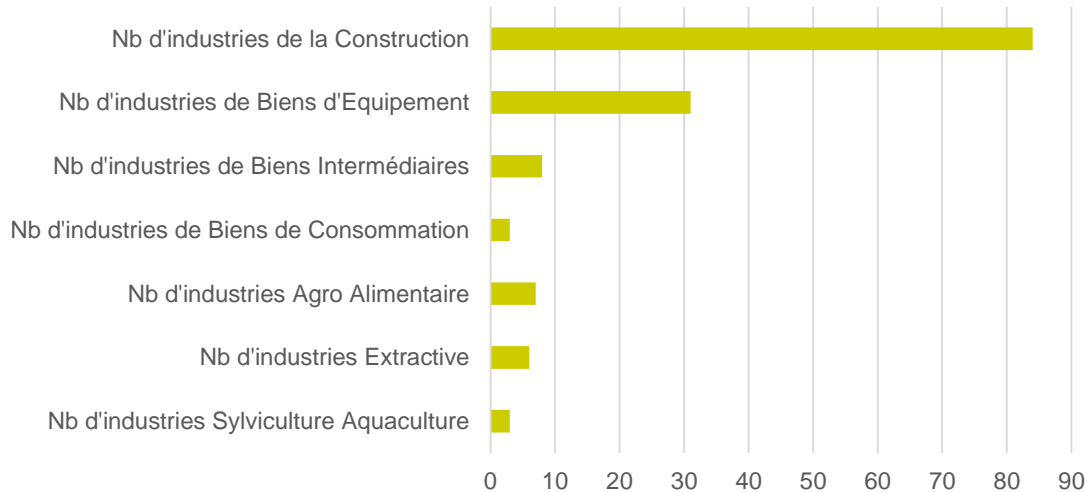


Geopic@stat		
Sélection : CCPR		
Source : CMARA 24 - CCI 24 - 04/2013		
Indicateurs 2012	valeur sélection	valeur Dordogne
Créations d'entreprises filière Bâtiment	25	423
Créations d'entreprises filière Artisanat et Commerce alimentaire	1	80
Créations d'entreprises filière Commerce non alimentaire	5	140
Créations d'entreprises filière Production	7	133
Créations d'entreprise filières Services	23	565

L'industrie



Industries par secteur d'activité (Géopic 04/2013)



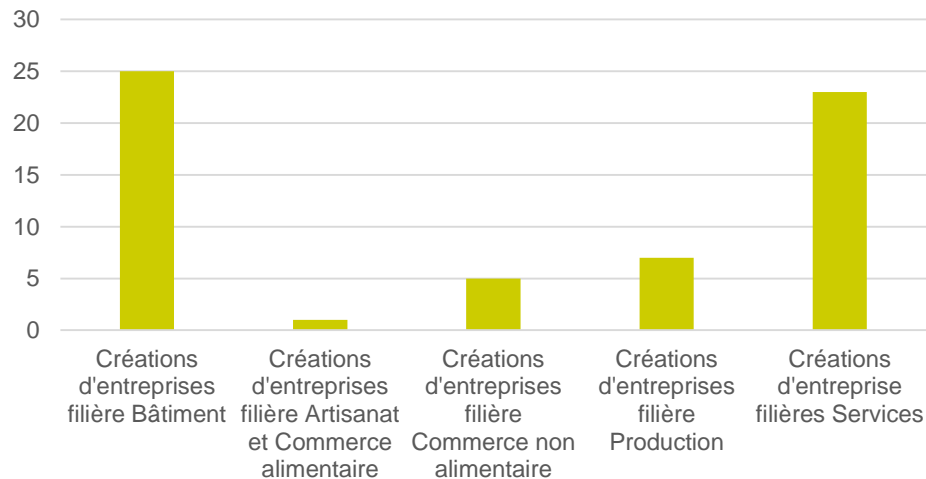
- Les dirigeants de plus de 50 ans représentent plus de 52% des dirigeants des entreprises de la CCPR. C'est nettement plus(+4%) que pour la Dordogne. Même constat pour la tranche 35-50 ans.
- 91% des dirigeants sont des hommes
- L'industrie de construction regroupe beaucoup d'entreprises. Tout rétrécissement du marché dans ce secteur peut avoir un impact important dans l'économie locale
- 67,6% des entreprises sont dans la sphère présenteielle. C'est beaucoup plus qu'il y a 10 ans.

Le bâtiment



- 257 établissements sur la CCPR. 416 salariés travaillent dans cette filière
- Très peu de transmission d'entreprises : 1 en 2010 et 2011; 0 en 2012
- Le bâtiment représente plus de 11,2% de l'emploi sur la CCPR. Ce secteur arrive derrière les services. Le marché de l'emploi en 10 ans a progressé
- Toutes les communes sont concernées par la filière bâtiment

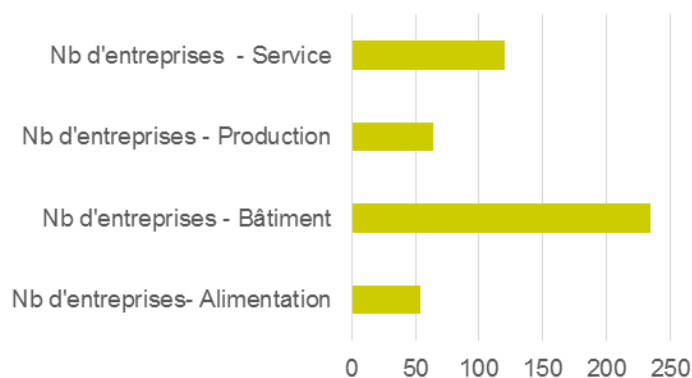
Création d'entreprises par filières en 2012



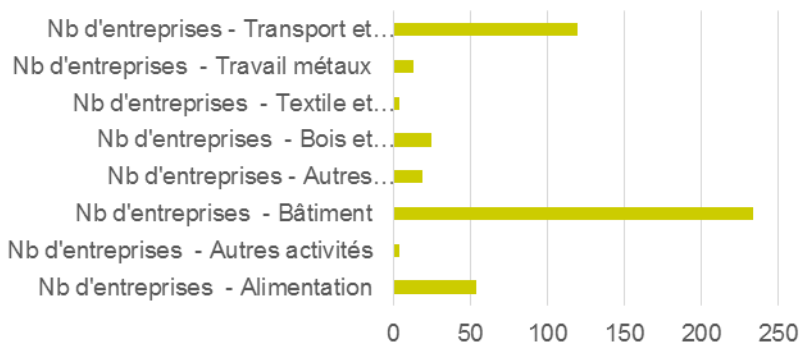
L'Artisanat



Répartition de l'artisanat NAR 4



Répartition artisanat NAR 8

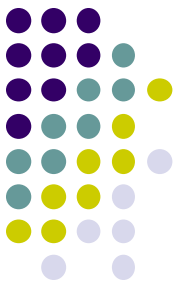


- 324 entreprises artisanales sur les 473 installées dans la CCPR sont des entreprises individuelles ; 149 sont en sociétés.
- 65 entreprises artisanales sont des auto-entreprises ; 92 sont des artisans commerçants.
- 86% de ces entreprises artisanales ont un dirigeant de nationalité française.
- Il y a des entreprises artisanales sur tout le territoire. 42% des dirigeants ont plus de 50 ans, 44% ont entre 35 et 50 ans. Les artisans hommes sont 2 fois plus nombreux que les femmes.

Création entreprises artisanales

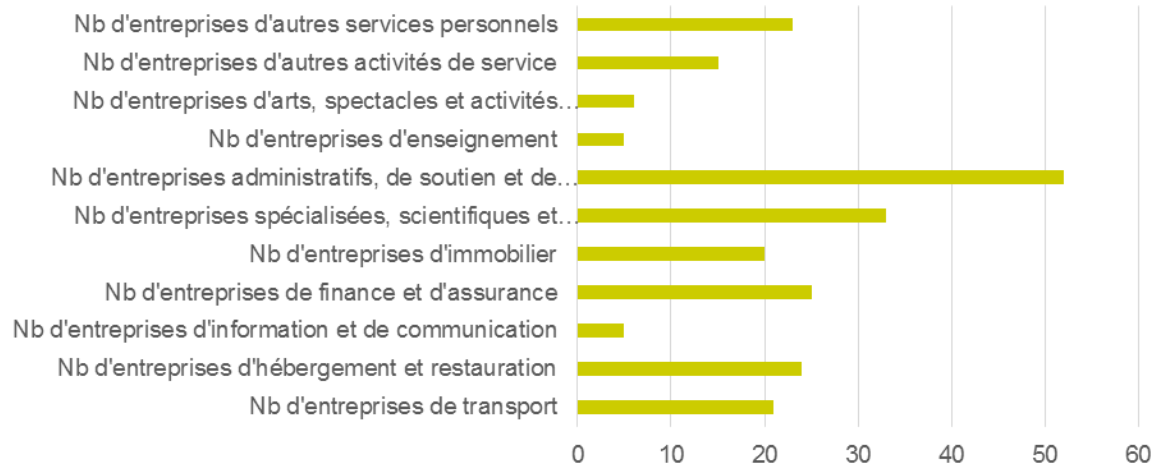


Les services



- 302 établissements sur la CCPR.
- 539 salariés travaillent dans ces entreprises
- Niveau annuel de transmission d'entreprises entre 3 et 5
- c'est un secteur qui procure de l'emploi (12,5% des emplois) mais qui stagne depuis 10 ans
- Toutes les communes de la CCRP sont concernées par cette filière

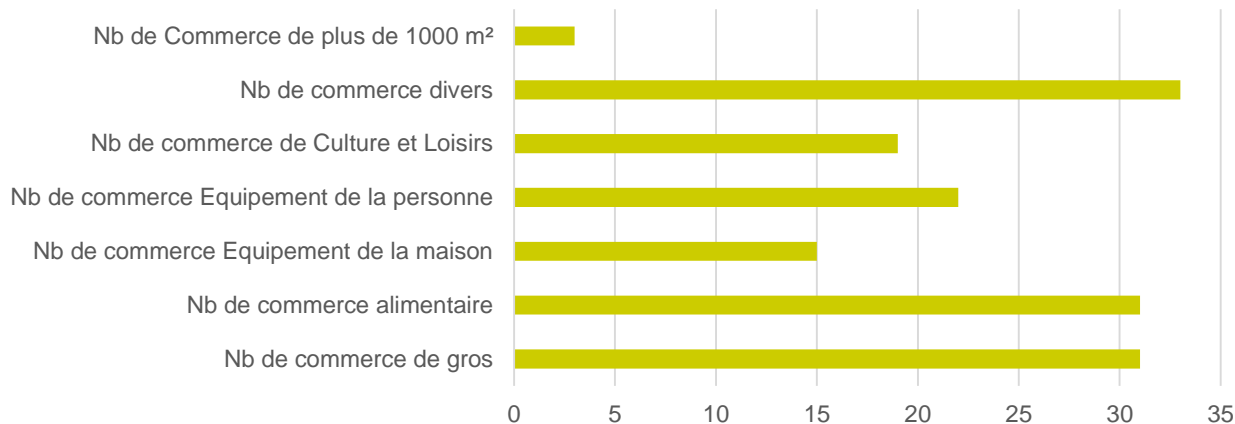
Entreprises de services par activité CCI 04/2013



Le Commerce



Nombre de commerce par secteur : 260 entreprises commerciales (04/2013)



Commerces créés en 2000	8
Commerces créés en 2005	13
Commerces créés en 2010	15

Il y a des commerces dans la très grande majorité des communes avec Ribérac comme gros pôle d'implantation des commerces (109) et ensuite Tocane (23), Verteillac(14) et Lisle(13) .

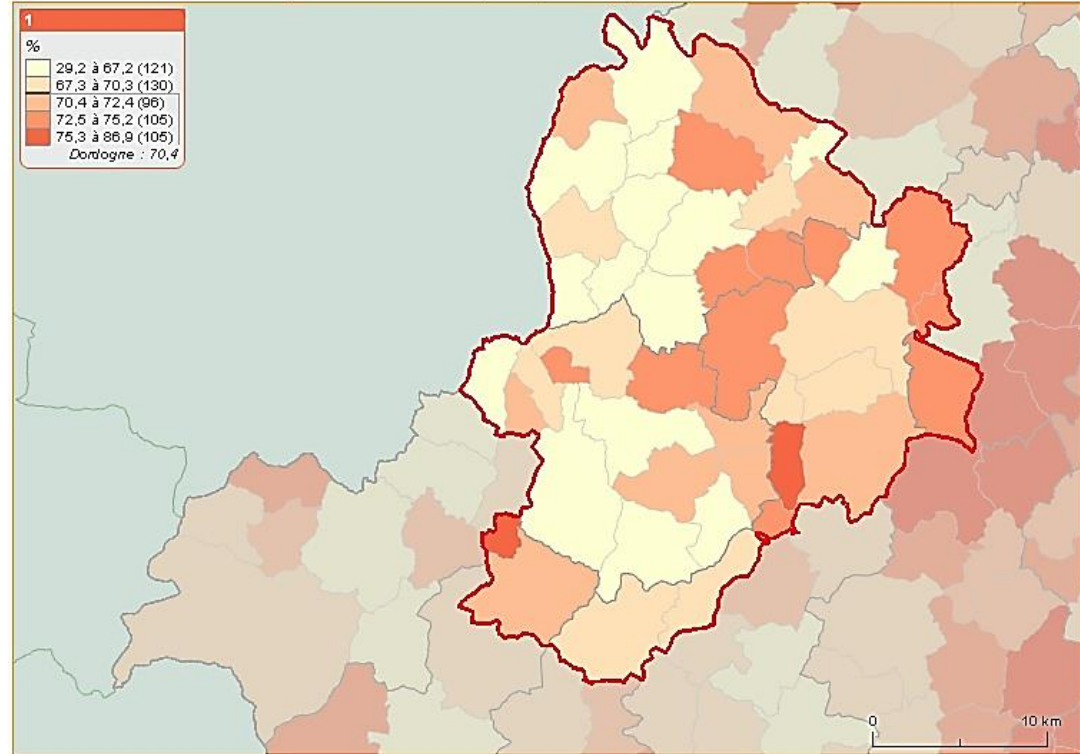
La moitié des commerçants a plus de 50 ans et 40% entre 35 et 50 ans

142 commerces sur les 260 commerces sont des entreprises individuelles. 95% des commerçants sont de nationalité française. La création annuelle de commerces a doublé en 10 ans. Elle reste à un niveau de création plus faible que les entreprises artisanales.

L'emploi

- 6083 emplois au total dont 4113 dans la sphère présentielle
- L'emploi est partagé dans le territoire
- Perte très importante d'emplois dans l'agriculture sur les 10 dernières années (près de 250 emplois). C'est l'inverse pour les services avec l'emploi dans ce secteur qui a fortement augmenté.

taux d'activité des 15 à 64 ans, 2010 - source : Insee, RP exploitation principale



© CE24 - IGN B&Carto - Dordogne par commune

DOMAINE	ATOUPS	ENJEUX	ACTIONS/PROJETS
Industries	Industries de construction	Foncier et immobilier d'entreprise Attractivité du territoire	Partenariat CCI : convention PIFE Qualification de la MO/Apprentissage
Agriculture	Spécificité céréalière « image du grenier à blé » SAU importante Abattoir de Ribérac Filière bois (Double...)	Transmission d'exploitation Agriculture durable Diversification (agricole énergétique, touristique) Pérennisation, diversification Valoriser la filière	Agro durable - GIEE ? Autres productions, accueil à la ferme, photovoltaïque et méthanisation... Atelier de découpe – vente directe, circuits courts, labels bio, autres labels Mobilisation des éleveurs/SEM? Charte forestière? Bois énergie ?
Bâtiment construction	Tissu artisanal important Bâti de caractère à rénover et à isoler	Reprise d'entreprise Evolution de la filière – éco-construction (réglementation grenelle 2...) Rénovation du patrimoine	Observatoire des entreprises Formation des artisans (décentraliser les formations – partenariat CAPEB) Utilisation de nouveaux matériaux Chantiers publics pilotes Artisans d'art – formation métiers du patrimoine
Commerce	Concentration d'entreprise de vente et réparation de machines agricoles	E-commerce Déploiement / diversification/ MO	Formation MO qualifiée/ animations locales (Salon?)
Tourisme	Qualité du cadre de vie, patrimoine architectural, paysager et naturels de qualité – quelques sites touristiques	Développer et diversifier l'offre Développer la capacité d'accueil de groupe Valoriser les ressources locales Commerces/restauration/hébergement	Circuits à thème (culture, gastronomie, pleine nature...) Village de Beauclair Sites naturels d'intérêts (ZNIEFF, ENS, Natura 2000)
Services à la personne	Population vieillissante	Couverture médicale Maintient à domicile Adaptation habitat Couverture téléphonique et THD	Praticiens territoriaux? Formations et Création Entreprises et services spécifiques Commerce de proximité/organisation des déplacements

Les « niches » économiques



- **Le machinisme Agricole:**
 - Main d'œuvre qualifiée et formation
 - Matériel d'occasion
 - Organisation de salons « neuf/occasion » de la machine agricole?
 - Musée du matériel agricole?
- **L'abattoir et l'atelier de découpe ?**
 - Circuits courts
 - Valeur ajoutée pour les éleveurs (diversification des canaux de vente – conserverie – vente en ligne..)
 - Filière cuir
 - Label de qualité (bio....)
 - Sté Coopérative?
 - Spécialisation « Gras »?
- **Les services à la personne**
 - Maintien des personnes à domicile (Stratégie nationale de Santé)
 - Professionnalisation des acteurs (formations)
 - Diversification de l'offre de service (santé, transport, travaux de jardinage, d'entretien...)
 - Développement de la Télé assistance
 - Adaptation de l'habitat

Les « niches » économiques



- **Le Tourisme vert et familial**

- Augmenter la capacité d'accueil de groupe (Beauclair), prospection de chaînes hôtelières?
- Proposer des circuits à thème
- Valoriser les sites
- Développer la restauration (appui du centre de formation de Siorac)

- **Les énergies renouvelables**

- Appel à projet Régionaux sur les diagnostics de territoire
- Développement éolien (Cherval/Verteillac)
- Méthanisation (projet CG)
- Valorisation bois énergie (Fôret de la Double?)
- Programme de rénovation énergétique des bâtiments?
- Labellisation des artisans autour des éco-label (partenariat organisation consulaire et syndicale)?

Les outils à développer



- **Le e-commerce**

- Formation des acteurs économiques au e-commerce
- Création de sites internet
- Développement de la vente en ligne
- Traduction langues étrangères

- **L' image « Dordogne Périgord » et développement durable**

- Concepts à utiliser dans les supports de communication
- Promotion de modèles: « repas à la Française », savoir faire ancestral.....
- Les collectivités doivent montrer l'exemple en matière de développement durable, de circuits courts et d'énergies renouvelables (photovoltaïque sur bâtiments publics ex SMCTOM, circuits courts cantines...)

- **Création d'un observatoire de l'économie locale**

- Outil de collecte et de transmission de données économiques locales. La création de cet observatoire passe par la rencontre et la connaissance de tous les acteurs économiques du territoire mais aussi par leur implication dans la création de cet outil.
- Lien étroit avec les partenaires institutionnels (chambres consulaires...)

Exemple de valorisation de filière : l'agro-alimentaire



Maillon amont

- les fabricants de matériel agricole (ex : tracteurs, moissonneuse-batteuse...);
- les fabricants d'intrants (ex : engrais, pesticides, fongicides...);
- les fabricants de semences et d'aliment pour bétail

Maillon central

Cet ensemble comporte tous les agriculteurs et éleveurs. Il s'agit des producteurs de la matière qui sera transformée.

Maillon aval

Cet ensemble modifie les produits fournis par le secteur primaire. Il s'agit ici par exemple :

- de les extraire et de les conditionner (ex : détaillage de la viande, légumes en barquette ou sachet...)
- de les raffiner (ex : blanchiment du sucre, du sel...)
- de les débactériser (ex : pasteurisation, stérilisation, ...)
- d'en extraire une partie (ex : amidon du maïs, extraits de plantes – texturants, extraits de plantes aromatiques, colorants alimentaires - ...)
- de les transformer ou de les cuisiner (ex : broyage, torréfaction, lyophilisation, cuisson, fabrication d'arômes de transformation...)
- de les assembler et conserver (ex : soupes, sauces, plats cuisinés, etc.)