
L'appel à projet régional : territoire Val de Dronne – PNR

I. DEFINITION DE L'APPEL A PROJETS REGIONAL

1. Les objectifs de l'appel à projet

L'objectif de l'appel à projets régional est de professionnaliser les personnels des Offices de Tourisme, des EPCI ainsi que les prestataires privés. Il s'agit également de qualifier l'offre touristique des territoires. Il faut également développer des stratégies numériques partagées à l'échelle d'un territoire. Le dernier objectif est de soutenir les Offices de Tourisme dans les évolutions de leurs missions.

2. L'intérêt pour le territoire

Le premier intérêt réside dans la formation, avec des journées de sensibilisation des élus, des prestataires, des techniciens.

Les projets doivent être intégrés dans une stratégie numérique partagée, incluant les sites Internet et le wifi territorial.

Il faut également optimiser les moyens financiers des Offices de Tourisme, moderniser les structures d'accueil et réaliser des démarches collectives de qualité.

3. Les critères d'éligibilité

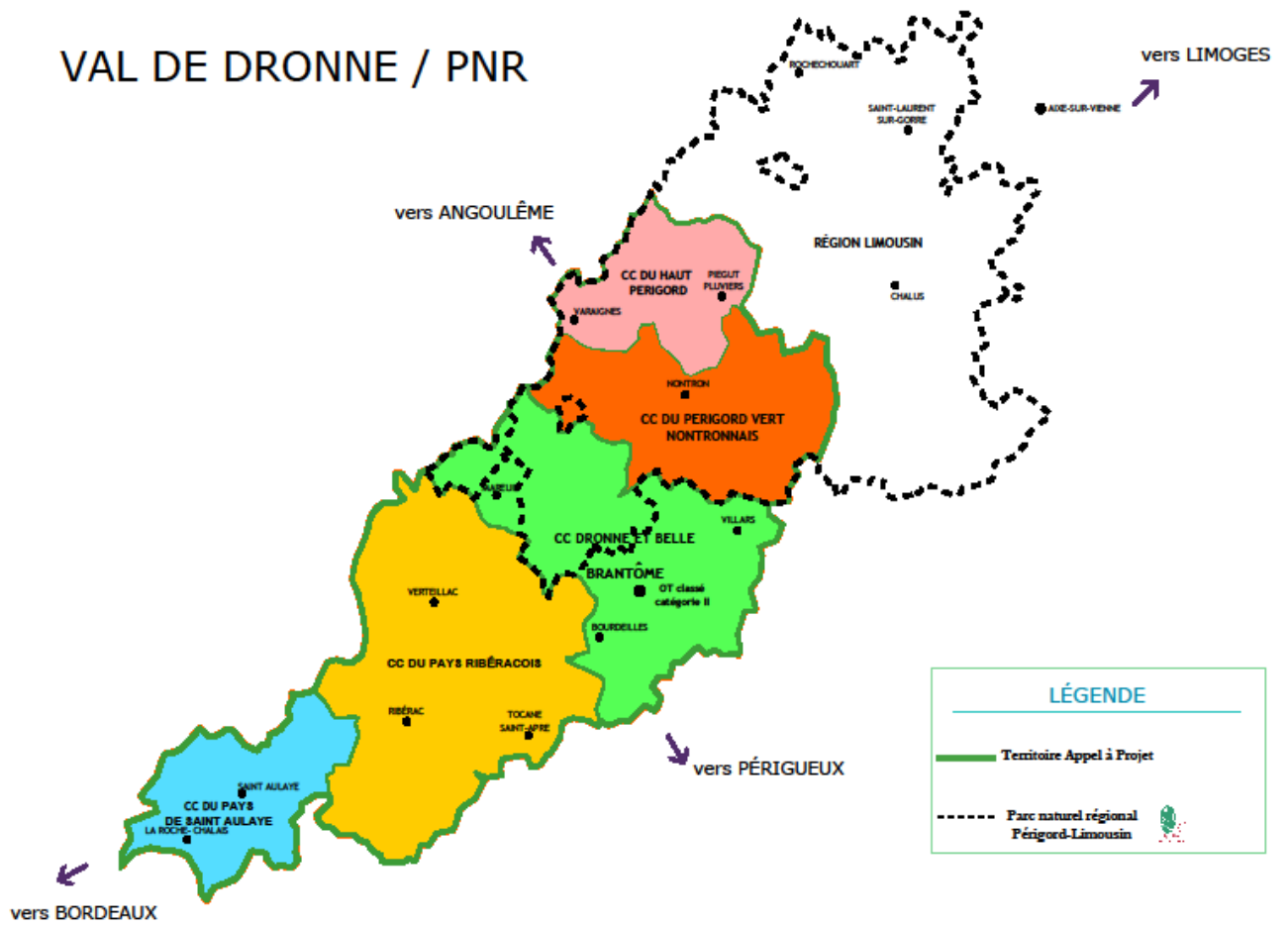
Les communautés de communes doivent avoir la compétence tourisme intégrant le bloc office de tourisme (accueil, information, promotion, coordination des acteurs locaux). Il doit y avoir un Office de Tourisme de catégorie II ou I sur le territoire. Un élu référent doit être désigné, ainsi qu'une équipe projet. Il faut également désigner un comité technique et un comité de pilotage.

II. LE TERRITOIRE :

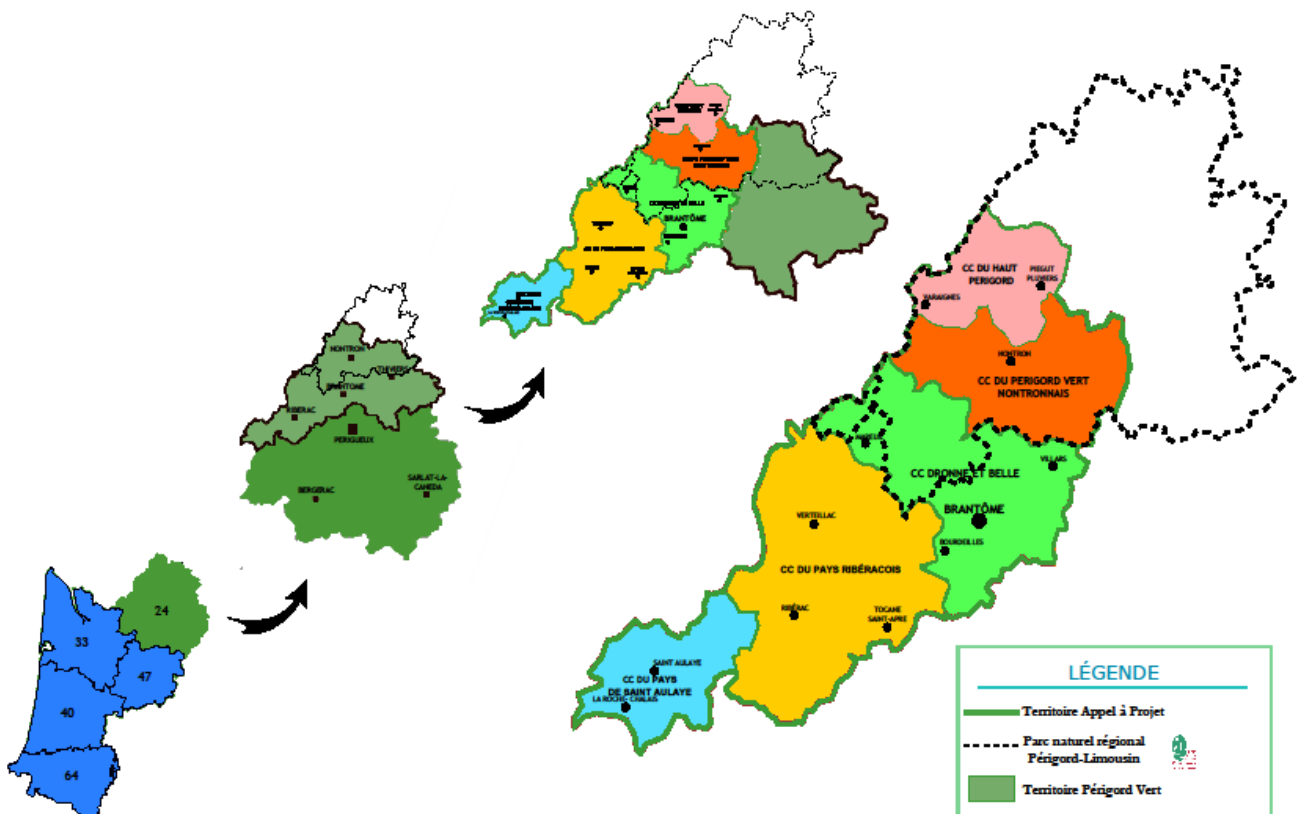
1. Situation géographique :

C'est une destination touristique composée de 5 communautés de communes, soit 115 communes aux portes du Parc naturel Régional Périgord Limousin.

VAL DE DRONNE / PNR



Ce territoire se trouve au nord-ouest du Périgord Vert, dans le nord de la Dordogne, au nord de l'Aquitaine.







2. Accessibilité du territoire

Ce territoire est au carrefour de 4 agglomérations majeures (Périgueux, Angoulême, Brive La Gaillarde et Limoges).

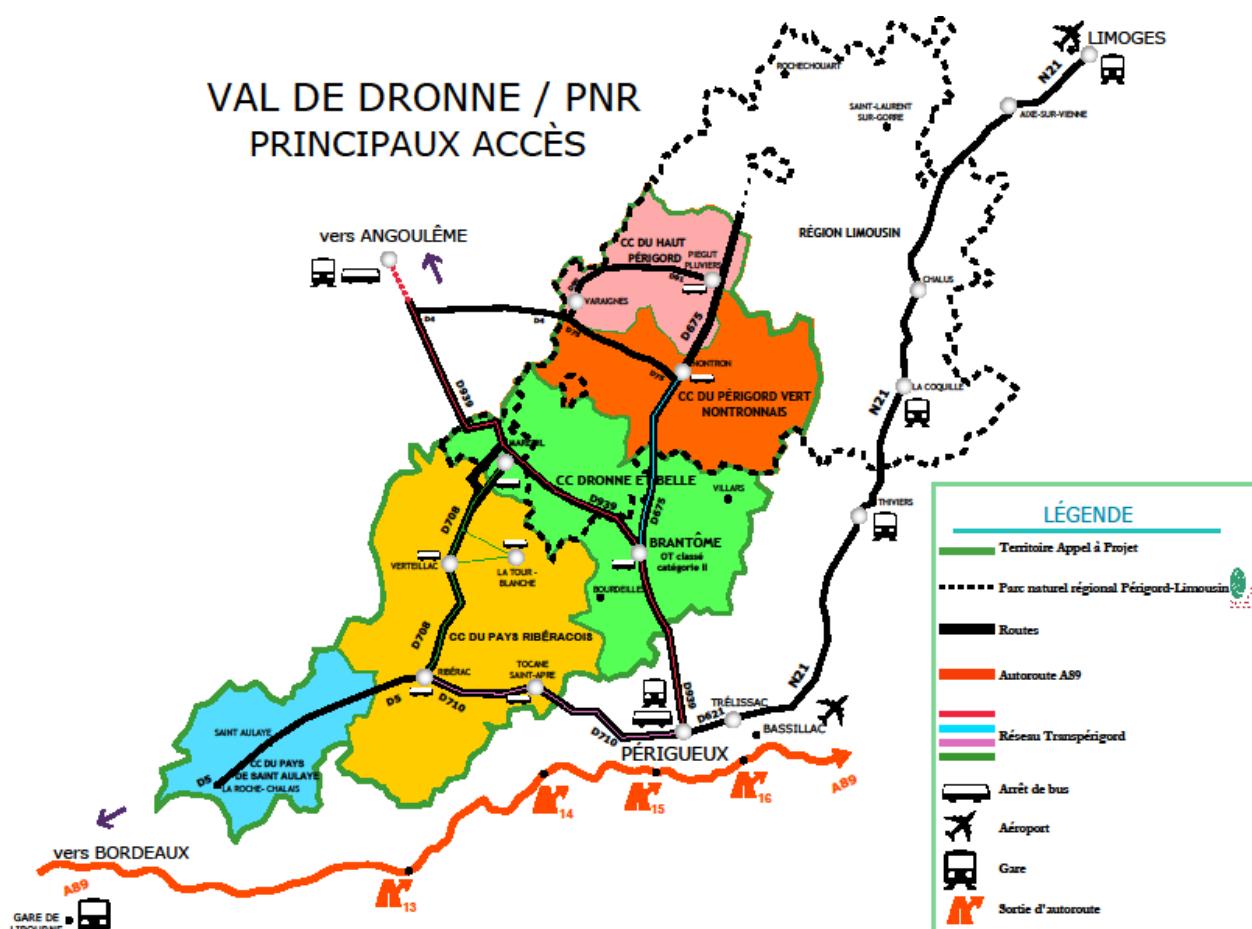
Depuis Brantôme	Distance kilomètres	Distance temps	Nombre d'habitants
Angoulême	59	1h00	105 421
Périgueux	28	35 minutes	100 399
Brive La Gaillarde	110	1h30	80 253
Limoges	92	1h30	199 198

Moyens de communication

	Distance en km et temps depuis Brantôme
	
Autoroute A 89, sortie 14	34km / 40 minutes
Autoroute A 20, sortie Limoges	91km / 1h30
	
Aéroport de Limoges	85 km / 1h20
Aéroport d'Angoulême	67 km / 1h00
Aéroport de Brive	121 km / 1h30
Aéroport de Bergerac	80km / 1h20
Aéroport de Bordeaux	160 km / 1h55
	
Gare de Périgueux	25 km / 30 mn
Gare de Thiviers	26km / 30 mn
Gare d'Angoulême	60km / 1h00

	
<p>- Transpérigord</p> <p>Ligne 1 : Périgueux <> Angoulême</p> <p>Ligne 1A : Mareuil-Brantôme <> Périgueux</p> <p>Ligne 1B : Nontron-Brantôme-Périgueux</p> <p>Ligne 2 : Ribérac <> Périgueux</p> <p>Ligne 2A : Mareuil <> Ribérac</p> <p>Ligne 2B : Mussidan <> Ribérac</p> <p>- Cie Citram</p> <p>Ligne R 20 : Nontron <> Angoulême</p>	<p>87 km / 1h40</p> <p>48 km / 1h10</p> <p>49 km / 1h15</p> <p>38 km / 55 mn</p> <p>27 km / 45 mn</p> <p>26 km / 42 mn</p> <p>49 km / 1h10</p>

Le territoire est relativement bien desservi (Autoroutes A 89 et A 20), 5 aéroports à moins de 2h00 et 3 gares à moins d'1h00.



3. Situation démographique :

Communauté de communes	Nombres d'habitants	Superficie en kilomètres carrés
Haut Périgord	5 352	200,09
Périgord Vert Nontronnais	10 641	360,16
Dronne Belle	11 461	504,19
Pays Ribéracois	19 879	683,67
Pays de Saint Aulaye	6 575	242,96
Total	53 908	1 991,07

Sources Insee 2011

OU

Communauté de communes	Nombres d'habitants	Superficie en kilomètres carrés
Haut Périgord	4 300	200,09
Périgord Vert Nontronnais	10 951	360,16
Dronne Belle	11 685	504,19
Pays Ribéracois	19 957	683,67
Pays de Saint Aulaye	6 757	242,96
Total	53 650	1 991,07

Source : sites internet des différentes communautés de communes, 2014

<http://dronneetbelle.fr/Presentation.html>

<http://www.perigord-nontronnais.com/>

<http://www.cc-paysriberacois.fr/la-communaute-de-communes/le-territoire/>

L'ensemble des 5 communautés de communes réunies représente 53.908 habitants sur un territoire de 1991,07 km², soit 27,07 habitants/km².

Cette partie du Périgord Vert totalise près de 12 % de la population du département de la Dordogne et représente 21 % de sa superficie.

Descriptif du PNR

4. Poids économique du tourisme

Communauté de communes	Emploi total (salarié et non salarié)	Part de l'emploi salarié	Part de l'emploi non salarié
Haut Périgord			
Périgord Vert Nontronnais			
Dronne Belle			
Pays Ribéracois			
Pays de saint Aulaye			

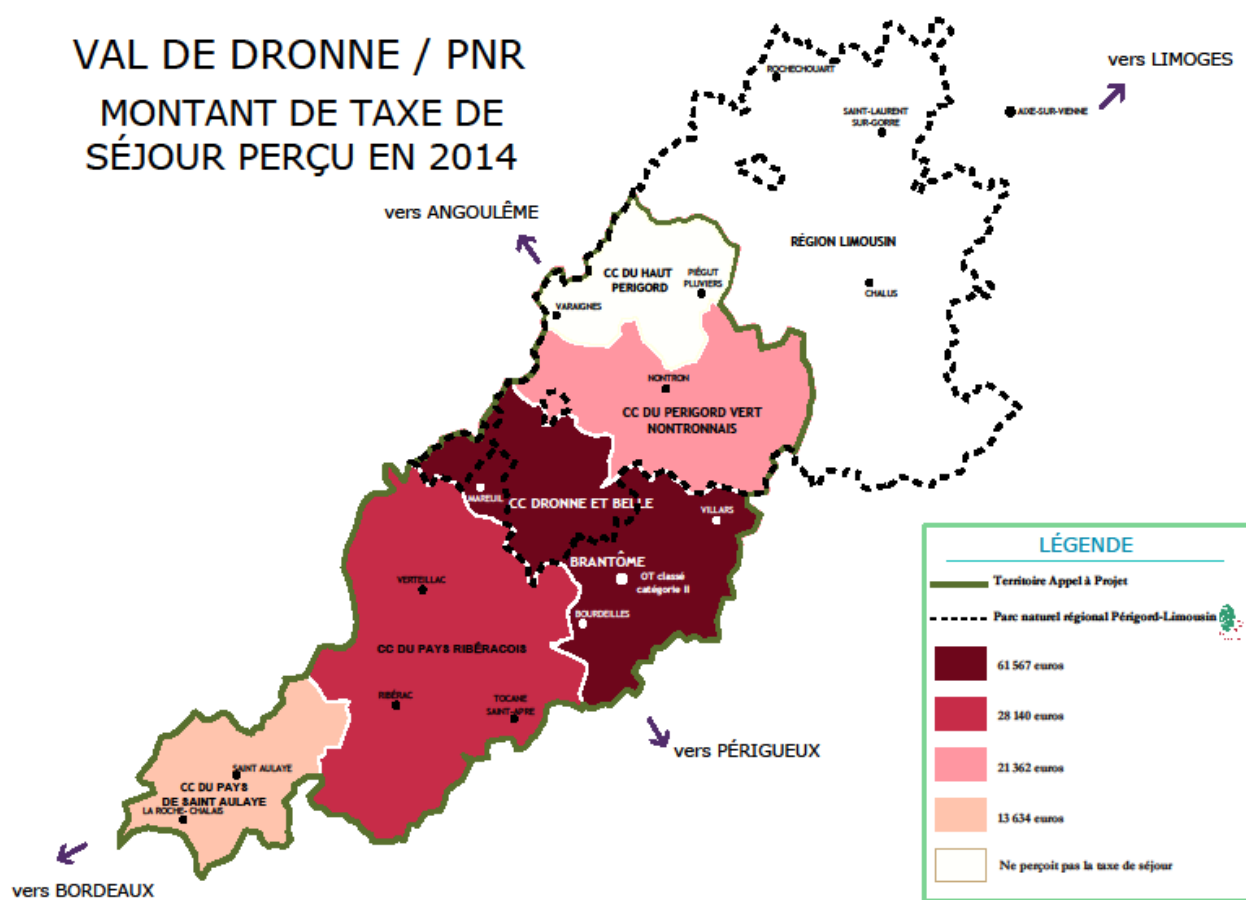
Données de Sandrine DARPHEL, de l'observatoire du CDT

5. Collecte de la taxe de séjour :

La taxe de séjour est une taxe qui permet de financer les dépenses liées à la fréquentation touristique (ou à la protection de leurs espaces naturels dans un but touristique). Elle peut être demandée par une commune ou un EPCI.

	Taxe de séjour perçue en 2011	Taxe de séjour perçue en 2012	Taxe de séjour perçue en 2013
Territoire Val de Dronne / PNR	87 754,88 €	100 908,42 €	92 719,38 €

Chiffres par OT



III. ETAT DES LIEUX DE LA DEMANDE TOURISTIQUE SUR LA DORDOGNE

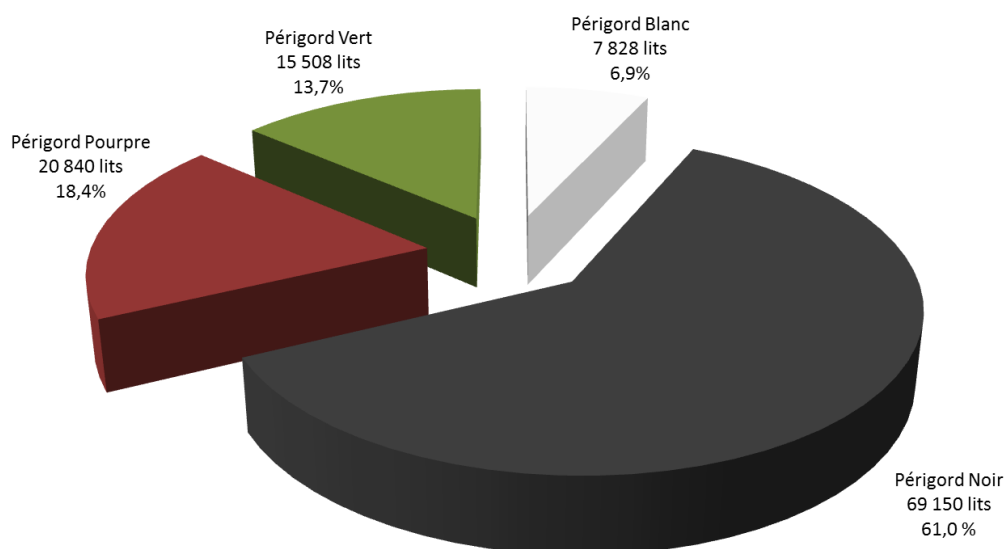
En 2012, le Comité Départemental du Tourisme a commandé, à deux cabinets d'études spécialisés, un travail sur le renforcement de l'attractivité touristique de la destination Dordogne/Périgord.

A cette fin, deux dispositifs - un qualitatif (Protourisme) et un quantitatif (TNS Sofres) - ont été mis en place afin de nourrir cette réflexion. Ces deux études ont permis de mieux connaître les visiteurs (meilleure compréhension de leurs attentes mais également de la perception de la destination). Les éléments suivants sont tirés de ces études.

1. Le nombre de nuitées :

La Dordogne est le premier département en nombre de nuitées en environnement campagne : 2,9 millions de touristes pour 26 millions de nuitées, qui ont permis de dégager 1,4 milliards de consommation touristique en 2011.

Le Périgord Blanc possède 7 828 lits, le Périgord Vert 15 508 lits, Périgord Pourpre 20 840 lits et le Périgord Noir 69 150 lits.



Source : Observatoire touristique du Comité Départemental du Tourisme (CDT24)

2. Typologie de visiteurs :

La Dordogne accueille 3 millions de visiteurs par an parmi lesquels :

- 70% de touristes français dont :
 - o près de 55% de l'ouest du pays
 - o 9 % d'Aquitaine
 - o 12 des départements limitrophes (16/17/33/46/47/87)
- 30% d'étrangers :
 - o en majorité européens dont 20% d'anglais, 17% d'hollandais, 15% de belges
 - o et 14% d'américains et canadiens

Globalement, les touristes sont plutôt d'âge intermédiaire 35-50 ans, CSP+, voyageant plutôt en couple. Les touristes français sont fidèles avec 55% de repeaters et des touristes étrangers en découverte avec 72% de primo visiteurs. Ces touristes résident principalement en Périgord Noir – le Périgord Vert arrive en seconde position- pour un séjour d'une semaine en moyenne, en hébergement marchand, avec un budget de près de 50€ par jour et par personne. Plus de 61% des touristes ont eu connaissance de la destination essentiellement par le bouche à oreille. Les activités pratiquées sont les visites de sites, la gastronomie et les activités de pleine nature.

3. Image et représentation de la destination

Une très bonne image globale de la destination Dordogne-Périgord, qui s'amplifie même auprès des touristes étrangers. La gastronomie (foie gras, truffes, ...) et les lieux historiques (châteaux, grottes, ...) sont les plus fortes évocations lorsqu'on parle du département. La destination est très bien évaluée et dispose de nombreuses forces ancrées autour du patrimoine culturel et historique qui en font un lieu privilégié.

Cependant des freins apparaissent : méconnaissance de la destination, absence de perception d'éléments différenciant (la gastronomie et la préhistoire ne suffiront pas).

4. Points faibles à améliorer

Selon le groupe de travail des assises nationales du tourisme, en mars 2014, il faut :

- Qualifier l'offre d'hébergement afin de l'adapter à une demande de plus en plus exigeante.
- Favoriser le développement de l'itinérance douce et développer le tourisme de pleine nature
- Développer l'écotourisme (label écogîte, EUEcolabel, la Clé Verte ...)
- Développer le tourisme sur les ailes de saison autour d'évènements
- Proposer des activités mieux ciblées et adaptées à certaines typologies de clientèles (familles, enfants, seniors)

IV. ETAT DES LIEUX DE LA DEMANDE TOURISTIQUE EN PERIGORD VERT

1. Le nombre de nuitées

Selon l'étude de la TNS SOFRES de 2012, le Périgord Vert représente 15 508 lits marchands (soit 13,7% du département) et 52 185 lits non-marchands. Les nuitées marchandes étaient au nombre de 982 000 contre 835 000 nuitées non marchandes. Le nombre total de nuitées en 2013 sur le Périgord Vert était de 1 817 000.

Les dépenses en secteur marchand ont représenté 49 591 000 euros et 40 414 000 € pour les dépenses en secteur non marchand, soit un total de 90 005 000 €. Les dépenses comptabilisées incluent l'hébergement, l'alimentation, la restauration, les transports locaux et les loisirs.

Classement des cantons en fonction du nombre de lits marchands

1- Nontron	2 007
2- Saint Pardoux la Rivière	1 712
3- Saint Aulaye	1 711
4- Brantôme	1 604
5- Savignac les Eglises	1 515
6- Lanouaille	1 037
7- Thiviers	1 011
8- Excideuil	883
9- Mareuil	839
10- Ribérac	749
11- Jumilhac	626
12- Bussière Badil	558
13- Montagnier	489
14- Verteillac	467
15- Champagnac	300
Total	15 508

Répartition de l'offre par types et secteurs géographiques :

- Campings : 7 301 lits soit 47,1% des lits marchands du Périgord Vert. Le premier canton est Nontron, qui représente 1 277 lits.
- Hôtellerie : 964 lits soit 6,2% des lits marchands du Périgord Vert. Le premier canton est Brantôme avec 300 lits soit 31,1% des lits d'hôtels du Périgord Vert.
- Meublés classés : 1 261 lits soit 8,1% des lits marchands

2. Fréquentation des sites touristiques :

TYPES DE SITE	Visites
Grottes et sites troglodytiques	60 000
Châteaux	44 668
Musées	42 526
Abbayes	19 170
Parcs et Jardins	1 990
TOTAL VISITEURS PERIGORD VERT	1628 354

Le Périgord Vert reçoit 5,6% des visiteurs du département.

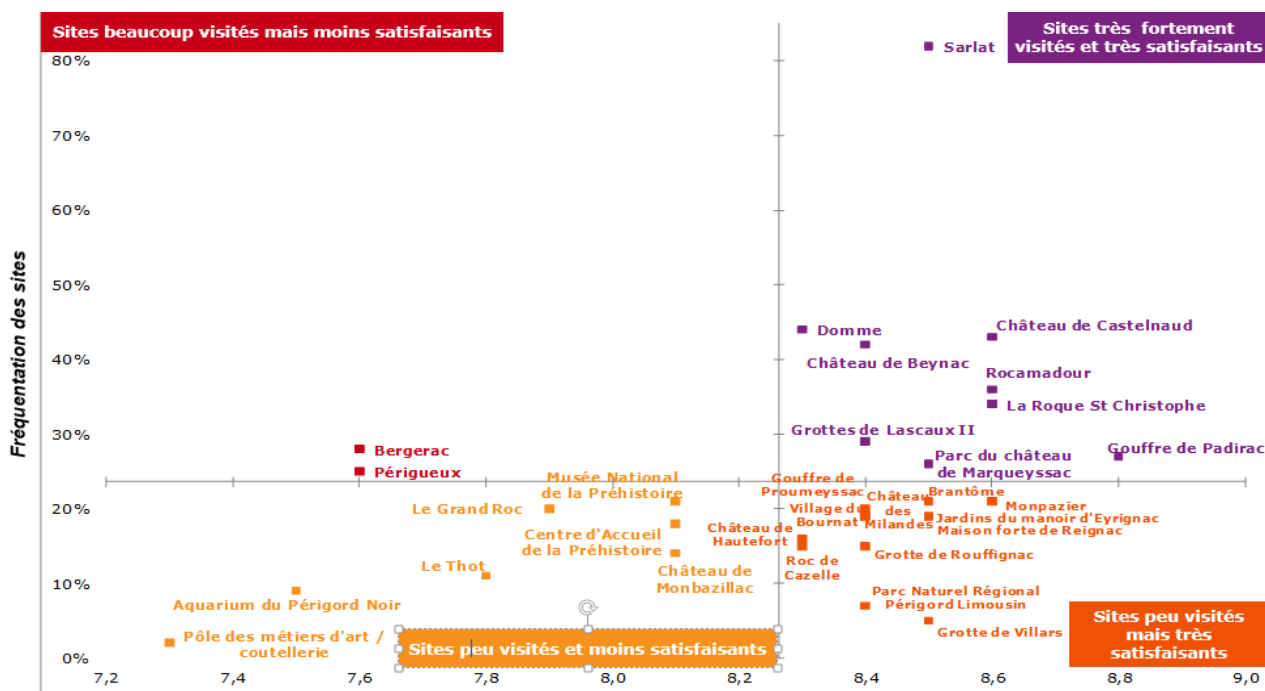
3. L'offre Nature

- PDIPR: 2600 km aménagés sur le Pays Périgord Vert dont 2 voies jacquaires (la voie de Vézelay et de la Charente)
- Vélo Route Voie Verte: 17 km aménagés (Thiviers – St Pardoux) ; 90 km en projet : le Véloroute de la Vallée de l'Ilse, la Coulée d'Oc (Vallée du Bandiat) et un parcours cyclable routier à thème: Lawrence d'Arabie.
- Nautisme: 9 haltes nautiques - 13 prestataires recensés – 10 loueurs de canôes
- Bases de loisirs et lieux de baignade: la jemaye; rouffiac; st estèphe; nontron (parc)
- Escalade: 2 prestataires recensés - 6 sites de pratique conventionnés
- Parcours acrobatique en forêt: 2 parcours recensés
- Golf: 1 parcours 9 trous (Saint-Médard d'Excideuil)
- Equestre: 9 prestataires recensés
- Loueurs de cycle / centre vtt: 6 prestataires recensés

Les touristes séjournant en Périgord Vert pratiquent essentiellement la promenade, randonnée pédestre, les visites de sites et d'espaces naturels, ainsi que les activités sportives.

4. Satisfaction clientèle

Il est à noter que Brantôme, Le Parc Naturel Régional Périgord Limousin et la Grotte de Villars font partis des sites peu visités mais très satisfaisants.



V. LES OFFICES DE TOURISME DU TERRITOIRE

- 1. Présentation des 5 Offices de Tourisme**
- 2. Formations du personnel**

Bilan numérique

VI. Etat des lieux de l'offre touristique du territoire Val de Dronne – PNR

- 1. L'offre patrimoniale :**
- 2. L'offre d'activités de pleine nature**
- 3. L'offre d'hébergement**
- 4. L'offre de la gastronomie**
- 5. ...**

VII. Diagnostic de l'offre touristique du territoire Val de Dronne – PNR