

# 20 23

## Communauté de Communes du Périgord Ribéracois

## 44 communes une même dynamique

- Allemans
- Bertric-Burée
- Bourg des Maisons
- Bourg du Bost
- Bouteilles Saint Sébastien
- Celles
- Champagne et Fontaine
- Chapdeuil
- Chassaignes
- Cherval
- Comberanche Epeluche
- Coutures
- Creysnac
- Douchapt
- Goûts-Rosignol
- Grand-Brassac
- La Chapelle Grésignac
- La Chapelle Montabourlet
- La Jemaye- Ponteyraud
- La Tour Blanche- Cercles
- Lisle
- Lusignac
- Montagrier
- Nanteuil Auriac de Bourzac
- Paussac et St Vivien
- Petit-Bersac
- Ribérac
- St André de Double
- St Just
- St Martial Viveyrol
- St Martin de Ribérac
- St Méard de Dronne
- St Pardoux de Dronne
- St Paul Lizonne
- St Sulpice de Roumagnac
- St Victor
- St Vincent de Connezac
- Segonzac
- Siorac de Ribérac
- Tocane St Apre
- Vanxains
- Vendoire
- Verteillac
- Villetoueix





01

TERRITOIRE ET  
GOUVERNANCE

Page 3 - 10

SERVICE  
DÉVELOPPEMENT  
TERRITORIAL :  
ÉCONOMIE,  
TOURISME,  
ENVIRONNEMENT

04

Page 27 - 48

05

SERVICE  
AMÉNAGEMENT DE  
L'ESPACE

Page 49 - 56

02

LES ÉLÉMENTS FINANCIERS

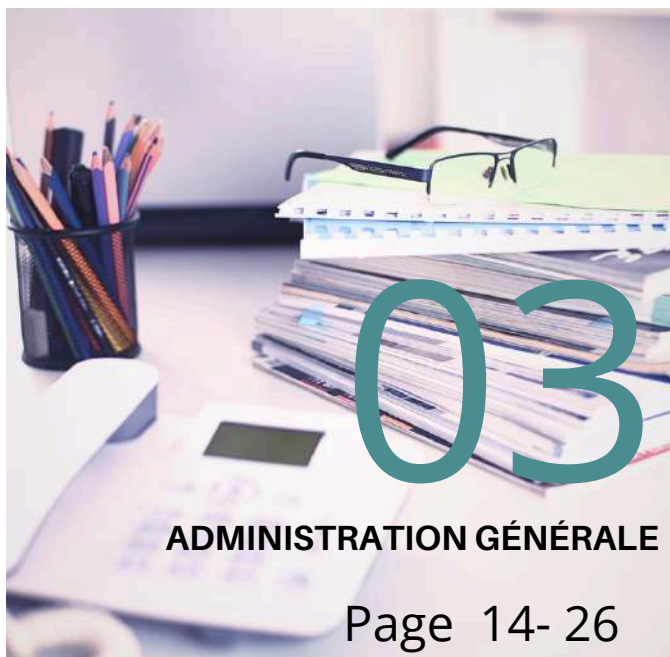
Page 11 - 13



06

SERVICE TECHNIQUE

Page 57 - 66



03

ADMINISTRATION GÉNÉRALE

Page 14- 26

07

SERVICE A LA POPULATION

Page 67 - 84



# 01

## TERRITOIRE ET GOUVERNANCE

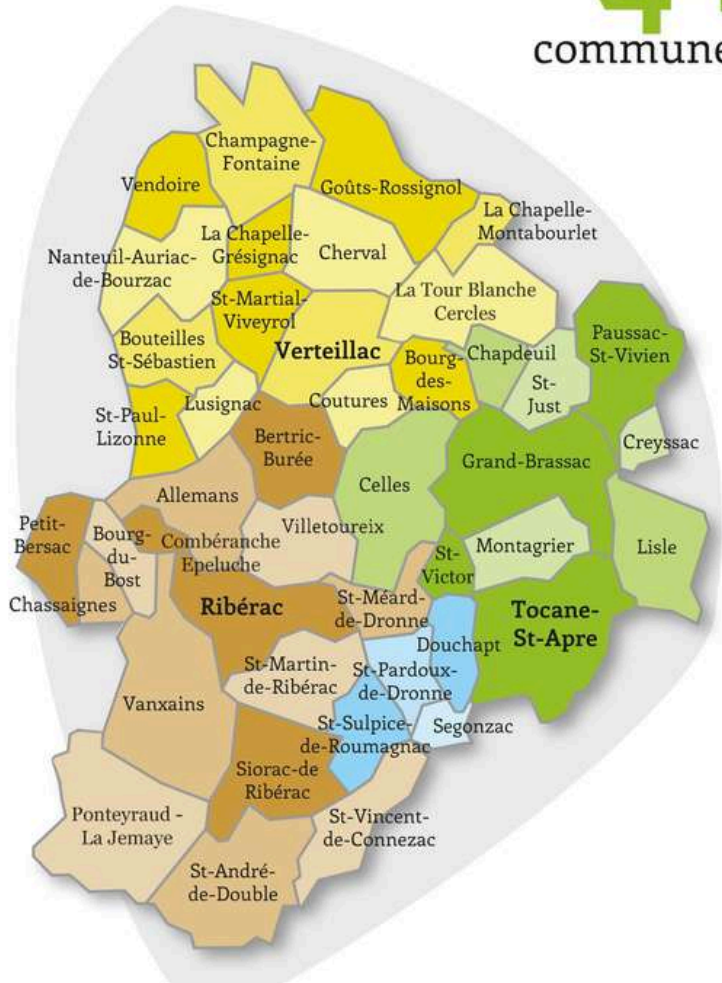
**P 4** Le territoire en 2023

**P 7** Les compétences exercées

**P 8** La gouvernance



## LE TERRITOIRE EN 2023

44  
communes

## CHIFFRES CLÉS

- 44** Communes réparties sur 2 cantons
- 697.8** km<sup>2</sup> de superficie
- 19 447** Habitants
- 28** Habitants au km<sup>2</sup>
- 1 133** Enfants scolarisés
- 1 155** km de voirie revêtue

**A- Généralités**

La CCPR regroupe depuis sa création 44 communes réparties sur 2 cantons représentant une population de 19 447 habitants pour une superficie de 697.80 km<sup>2</sup> (7.70% du département) soit au 1er janvier 2023, 28 habitants au km<sup>2</sup>. La commune la plus peuplée compte 3 844 habitants et la moins peuplée 61 habitants. La plus grande s'étale sur 35,9 km<sup>2</sup> et la plus petite sur 3.9km<sup>2</sup>. Le territoire s'étend sur 38 kilomètres du Nord au Sud et de 28 kilomètres d'Est en Ouest.

## B-Population légale des communes membres au 1er janvier 2023 comparée à janvier 2022 (données INSEE)

### FOCUS SUR LES COMMUNES Population municipale simple compte



#### Chiffres clés:

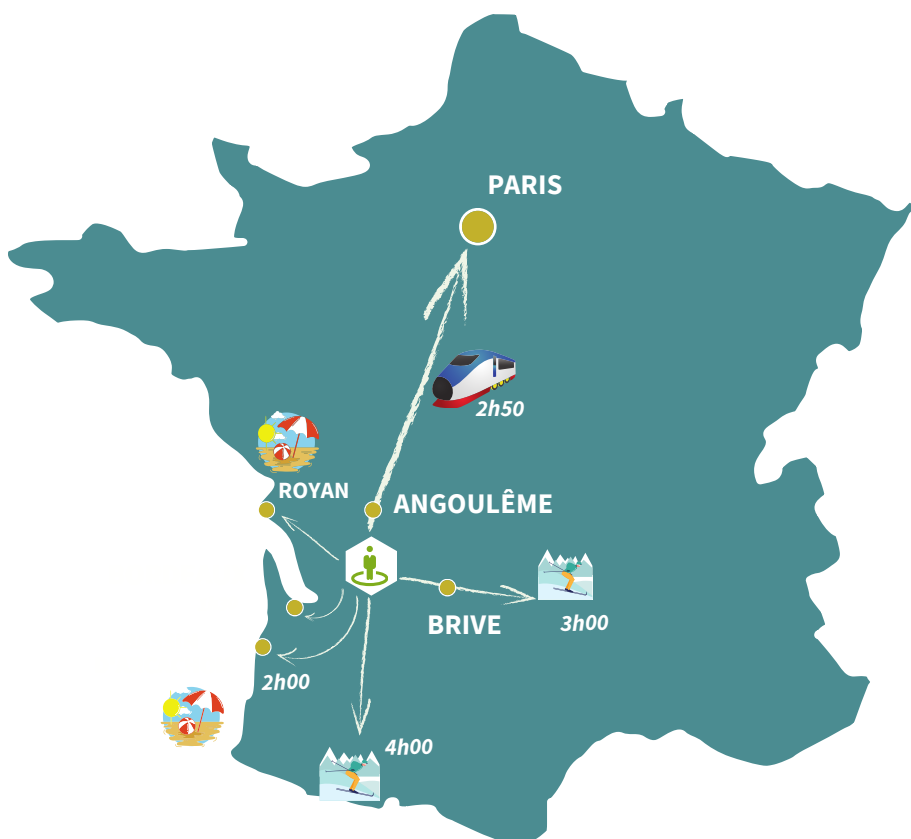
**19 447** habitants

**-0.38%** d'évolution de la population  
entre 2022 et 2023

**- 73** habitants entre janvier 2022 et  
janvier 2023

COMMUNES	Habitants en 2023	Habitants en 2022	Évolution
Allemans	514	500	2.72%
Bertric Burée	430	432	-0.47%
Bourg des Maisons	69	67	2.90%
Bourg du Bost	216	218	-0.93%
Bouteilles St Sébastien	177	175	1.13%
Celles	594	589	0,84%
Champagne et Fontaine	350	354	-1.14%
Chapdeuil	137	135	1.46%
Chassaignes	68	68	0%
Cherval	237	250	-5.49%
Combranche Epeluche	164	166	-1.22%
Coutures	188	182	3.19%
Creyssac	98	95	3.06%
Douchapt	350	354	-1.14%
Gouts Rossignol	367	370	-0.82%
Grand Brassac	545	543	0,37%
La Chapelle Grésignac	102	104	-1,96%
La Chapelle Montabourlet	60	61	-1.67%
La Jemaye-Ponteyraud	152	153	-0.66%
La Tour Blanche - Cercles	563	574	-1,95%
Lisle	825	836	-1.33%
Lusignac	161	167	-3.73%
Montagrier	503	496	1.39%
Nanteuil Auriac de Bourzac	231	231	0%
Paussac St Vivien	478	474	0,84%
Petit Bersac	184	183	0,54%
Ribérac	3837	3844	-0.18%
Segonzac	200	201	-0.50%
Siorac de Ribérac	250	249	0.40%
St André de Double	181	179	1.10%
St Just	146	144	1.37%
St Martial de Viveyrol	186	189	-1,61%
St Martin de Ribérac	739	734	0.68%
St Méard de Drone	498	497	0.20%
St Pardoux de Dronne	192	193	-0.52%
St Paul de Lizonne	277	277	0%
St Sulpice de Roumagnac	282	283	-0.35%
St Victor	213	210	1,41%
St Vincent de Connezac	667	673	-0.90%
Tocane St Apre	1738	1742	-0.23%
Vanxains	690	690	0%
Vendoire	129	127	1.55%
Verteillac	547	590	-7.86%
Villetoureix	912	921	-0.38%
<b>TOTAL</b>	<b>19 447</b>	<b>19 520</b>	<b>-0,38%</b>

## C-Situation du territoire



### **Le territoire a une position stratégique :**

Il est:

- Au centre de la Région Nouvelle Aquitaine
- A 45 mn du TGV à Angoulême
- A 1h 30 de Bordeaux
- A 3h de Paris

- **Situation du territoire en détail**

Le centre du territoire est à :

**37 km** de Périgueux

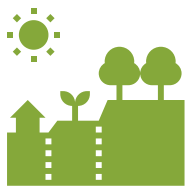
**58 km** d'Angoulême

**57km** de l'aéroport de Bergerac Roumanière (1h20)

**121 km** de l'Aéroport de Bordeaux Mérignac (1h45)

**27 km** de l'Autoroute A 89 (Mussidan)

## 1-2 LES COMPÉTENCES EXERCÉES



## Aménagement de l'espace

Aménagement de l'espace pour la conduite d'actions d'intérêt communautaire ; schéma de cohérence territoriale (SCOT) et schéma de secteur ; Plan local d'urbanisme (PLU) ; document d'urbanisme en tenant lieu et carte communale  
Aménagement, entretien et gestion des aires d'accueil des gens du voyage  
Politique de la ville dans son item spécifique « dispositifs locaux de prévention de la délinquance ».



## Action de développement économique

Actions de développement économique dans les conditions prévues à l'article L.4251-17 ; création, aménagement, entretien et gestion des zones d'activités industrielle, commerciale, tertiaire, artisanale, touristique, portuaire ou aéroportuaire ; politique locale du commerce et soutien aux activités commerciales d'intérêt communautaire ; promotion du tourisme, dont la création d'offices de tourisme.



## Politique du logement et du cadre de vie



## Gestion des Milieux Aquatiques et Prévention des Inondations



## Construction, entretien et fonctionnement d'équipements

Construction, entretien et fonctionnement d'équipements culturels, sportifs d'intérêt communautaire et d'équipements de l'enseignement préélémentaire et élémentaire d'intérêt communautaire



## Protection et mise en valeur de l'environnement

Protection et mise en valeur de l'environnement, le cas échéant dans le cadre des schémas départementaux et soutien aux actions de maîtrise de la demande en énergie



## Collecte et traitement des déchets

Collecte et traitement des déchets des ménages et déchets assimilés  
Assainissement -SPANC



## Création voirie et entretien

Création, aménagement et entretien de la voirie d'intérêt communautaire

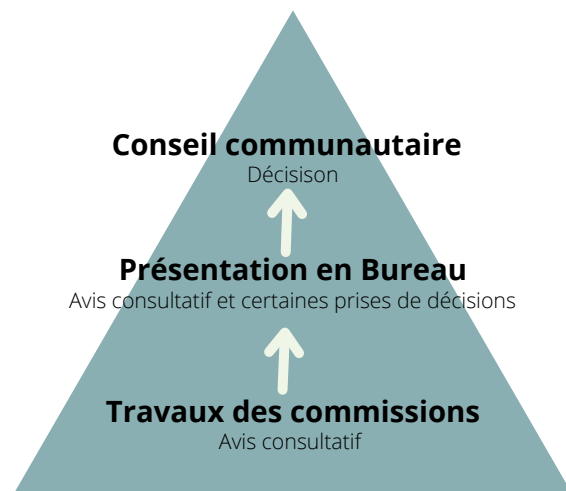


## Action sociale d'intérêt communautaire



## Politique de l'enfance et de la jeunesse

## 1-3 LA GOUVERNANCE



## A-La démocratie intercommunale

### 1) Généralités

La CCPR est gérée par:

- un bureau
- un conseil communautaire
- 13 commissions thématiques

### Les conseillers communautaires



Pour les communes de 1000 habitants et plus les citoyens désignent les conseillers communautaires par fléchage lors des élections municipales. (2 communes sont concernées : Ribérac et Tocane)

Pour les communes de moins de 1000 habitants les conseillers communautaires sont désignés dans l'ordre du tableau du conseil municipal

### Le conseil communautaire



Il est désormais composé de 58 conseillers communautaires qui élisent le Président et le Bureau communautaire. Il vote le budget et prend les décisions. Il se réunit au moins une fois par trimestre.

Les séances sont ouvertes au public

### Le Bureau communautaire



Il est composé du Président, des 12 vice-Présidents Délégués et de 15 conseillers communautaires délégués.

Il participe à l'administration de la structure, donne un avis sur les propositions des commissions et examine les questions à l'ordre du jour du Conseil.

### Les commissions



Animées par un vice-président délégué, elles sont composées de conseillers communautaires.

Elles débattent et formulent des propositions. Des conseillers municipaux et des personnes qualifiées peuvent y assister.



## 2) L'exécutif de la CCPR pour le mandat de juillet 2020 à 2026 - Le Président et les vice-présidents



**Didier  
ANDRIEUX**

1ER VICE PRÉSIDENT  
COOPÉRATION INTERCOMMUNALE -  
VOIRIE INTERCOMMUNALE



**Monique  
BOINEAU SERRANO**

2ÈME VICE PRÉSIDENT  
ENFANCE - SCOLAIRE - PÉRI ET  
EXTRASCOLAIRE



**Jean-Marcel  
BEAU**

3ÈME VICE PRÉSIDENT  
FINANCES ET PROSPECTIVES  
BUDGÉTAIRES



**Francis  
LAFAYE**

4ÈME VICE PRÉSIDENT  
AMÉNAGEMENT DE L'ESPACE -  
URBANISME



**Yves  
MAHAUD**

5ÈME VICE PRÉSIDENT  
ADMINISTRATION GÉNÉRALE -  
RESSOURCES HUMAINES



**Philippe  
BOISMOREAU**

7ÈME VICE PRÉSIDENT  
ACTION SOCIALE - CIAS



**Didier EAZINET**

PRÉSIDENT  
MAIRE DE COUTURES



**Catherine  
BEZAC CONTIER**

6ÈME VICE PRÉSIDENTE  
JEUNESSE - INSERTION - CULTURE ET  
ACTIONS INTERCULTURELLES



**Philippe  
DUBOURG**

8ÈME VICE PRÉSIDENTE  
PATRIMOINE - BÂTIMENTS - SPANC



**Patrick  
LACHAUD**

9ÈME VICE PRÉSIDENT  
ÉCONOMIE



**Nicolas  
PIATON**

10ÈME VICE PRÉSIDENT  
COMMUNICATION - PROMOTION DU  
TERRITOIRE - PARTICIPATION  
CITOYENNE



**Allain  
TRICQIRE**

11ÈME VICE PRÉSIDENT  
TRANSITION ÉNERGÉTIQUE ET DU  
DÉVELOPPEMENT DURABLE



**Jean-Pierre  
CHAUMETTE**

12ÈME VICE PRÉSIDENT  
DÉVELOPPEMENT TOURISTIQUE -  
ACTIVITÉS DE PLEINE NATURE - SPORT

### 3) Les 28 membres du Bureau

- **Le Président, les douze vice-présidents auxquels s'ajoutent les 15 membres suivants :**
- **Régis DEFRAYE** (Maire de Verteillac)
- **Murielle CASSIER** (Maire de Combranche Epeluche) et Conseillère communautaire déléguée à l'insertion
- **Daniel BONNEFOND** (Maire de La Tour Blanche-Cercles)
- **Joël CONSTANT** (Maire de Lisle)
- **Francis DUVERNEUIL** (Maire de St Just)
- **Denis FERRAND** (Adjoint Tocane St Apre)
- **Pierre JANAILLAC** (Maire de Tocane St Apre)
- **Marion LAFAYE** (Maire de Vendoire)
- **Jannick LAVILLE** (Maire de Bourg du Bost)
- **Priça MORTIER** (Maire de St Victor)
- **Jean-Pierre PARETOUR** (Maire de St Martin de Ribérac)
- **Jean-Pierre PRIGUL** (Maire de Bertric Burée)
- **Jean-Pierre PRUNIER** (Maire de Cherval)
- **Christophe ROSSARD** (Maire de Segonzac)
- **Joëlle SAINT MARTIN** (Maire de Vanxains)

## CHIFFRES CLÉS

- 58** Conseillers communautaires
- 7** Réunions du bureau
- 8** Conseils communautaires
- 208** Délibérations adoptées
- 1** Conférence des Maires
- 54** Réunions de commissions

### 4) Les 58 membres du conseil communautaire en 2023



## LES ÉLÉMENTS FINANCIERS DE LA CCPR

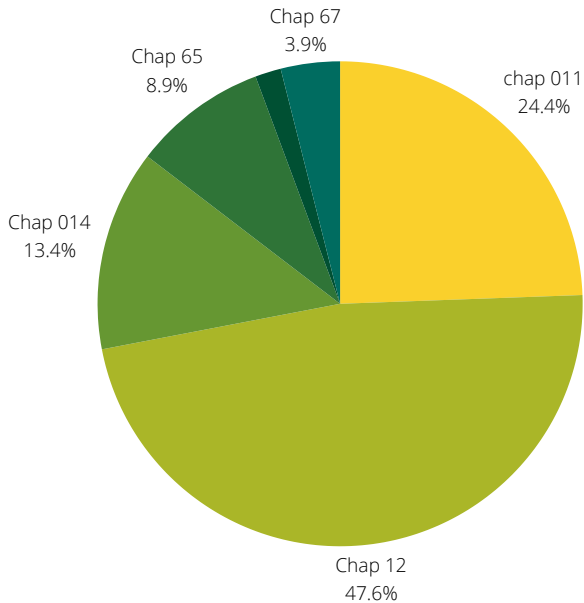
# 02

**P 12** Le budget global en 2023

**P 13** La fiscalité économique de la CCPR



## 2-1 LE BUDGET GLOBAL EN 2023

**A- Les dépenses de fonctionnement**

**JEAN MARCEL  
BEAU**

3ème Vice président, chargé  
des finances et des  
perspectives budgétaires

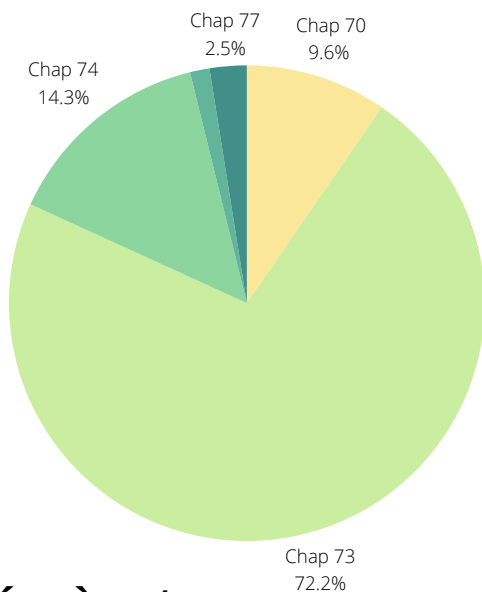
## CHIFFRES CLÉS

**11 790 752.62€**

BUDGET PRINCIPAL  
Dépenses réelles  
de fonctionnement

**12 555 774.04€**

Recettes réelles  
de fonctionnement

**B- Les recettes de fonctionnement****C- Données à noter**

**LE FINANCEMENT DE NOS INVESTISSEMENTS  
(DÉPENSES D'ÉQUIPEMENT 3 132 026.12€ HORS RAR)**

# FINANCEMENT

Emprunt : 807 819 €

Subventions/Fonds de concours : 686 913€

Autofinancement ( y compris FCTVA) : 1 637 294 €

Subventions d'équilibre votées  
en 2023 du budget principal aux  
budgets annexes :

ADS : 130 255.75€

Office de Tourisme : 235 942.99€(+41 847.62€  
en investissement pour le camion)

Beauclair : 91 960.49€

**TOTAL**  
**458 159.23€**

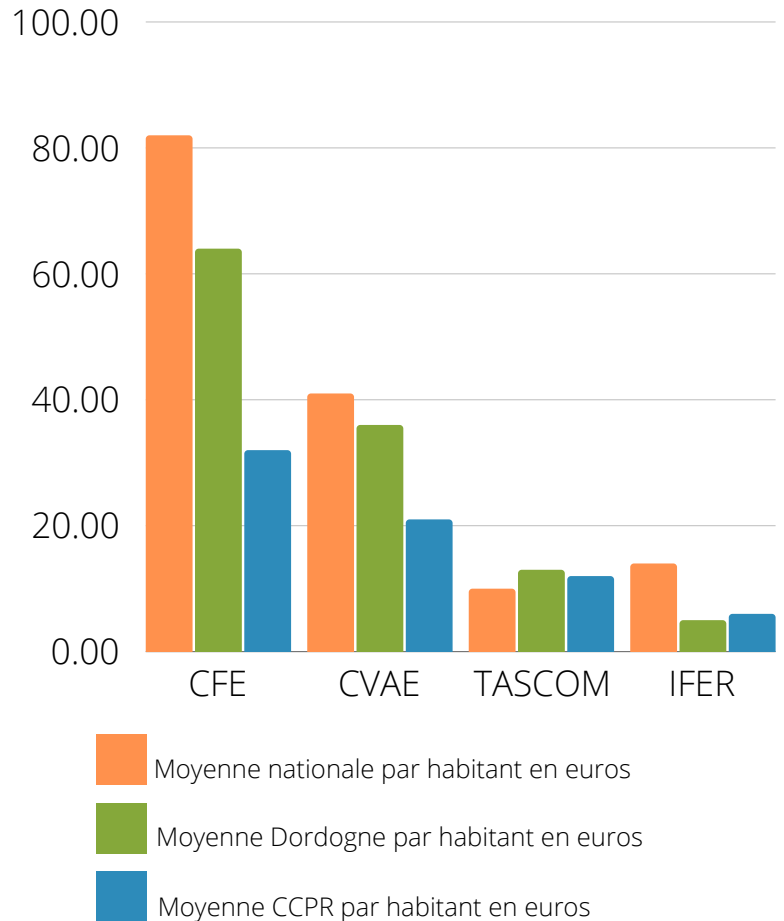
## 2-2 LA FISCALITÉ DE LA CCPR

**A- La fiscalité**CHIFFRES  
CLÉS**Les taux de fiscalité des ménages :**

Habitation	<b>9.47%</b>
Foncière	<b>12.98%</b>
Foncier non bâti	<b>44.80%</b>

**La fiscalité des ménages :**Produit fiscal : **4 123 350 €**

SOIT 181.89 € PAR HABITANT

**B-La fiscalité économique de la CCPR****Moyenne par habitant****La fiscalité liée à l'activité économique ( CFE, CVAE, IFER TASCOT ) :**

- ➔ 72.51€ par habitant en CCPR
- ➔ 117€ par habitant en Dordogne
- ➔ 147€ par habitant en France



## ADMINISTRATION GÉNÉRALE

# 03

**P 15** L'organisation des services

**P 16** L'administration générale

**P 18** Les ressources humaines

**P 23** Le service financier

**P 24** Les services rattachés au  
Directeur Général des  
Services

# 3-1 L'ORGANISATION DES SERVICES

La CCPR est organisée autour de **trois pôles** géographiques:

**Ribérac** Siège de la Communauté de communes

Direction des services - Ressources Humaines, Services à la Population (RPE, Péri et extrascolaire, affaires scolaires, Service des sports et des activités de pleine nature, Affaires culturelles) Service communication, et Habitat (OPAH)  
- Un bâtiment annexe pour le Service Technique et le SPANC

**Verteillac** (pôle secondaire)

Développement territorial (économie, environnement, tourisme )  
Aménagement de l'espace (Urbanisme, planification, service ADS, Habitat, PLH)

**Tocane St Apre** (pôle secondaire)

Comptabilité, finances, administration générale et siège du CIAS

La présence de deux pôles secondaires permet de maintenir la proximité des services sur les territoires.



## 3-2 L'ADMINISTRATION GÉNÉRALE



**Carine RIGAUD**



**Ressources Humaines**  
4 agents (ETP)

**Administration Générale**  
1 agent (0.8ETP)

**Finances**  
3 agents (2.2ETP)

## A-Généralités

Le service de l'Administration Générale est principalement basé au pôle de Tocane.

Le service assure la préparation, l'animation et le suivi des instances décisionnelles (bureaux, conseils communautaires) ainsi que la garantie de la sécurité juridique des actes produits par la collectivité.

## CHIFFRES CLÉS

### BUREAUX

**7**

Avec pour chacun la préparation d'un document présenté aux membres du bureau le jour de la réunion.

### CONSEILS COMMUNAUTAIRES

**8**

Avec, pour chacun, la préparation d'une note de synthèse, la gestion des convocations et une présentation projetée.

## B - Les missions

- **Élaboration d'actes transmis en préfecture**
- **Gestion de la domanialité :**  
Traitement des dossiers d'acquisition ou de vente de biens immobiliers auprès des notaires  
Relationnel avec le service des Domaines, gestion des contrôles  
Gestion des ventes par actes administratifs  
Règlements, contrats, conventions
- **Les subventions**  
Instruction administrative des subventions attribuées par la CCPR (culture, sport, sociale, écoles)  
Subventions sollicitées par la CCPR  
(Demandes de subventions déposées sur la plateforme du Conseil Départemental ...)
- **La préparation, gestion et suivi des instances exécutive** (bureaux, conseils) :  
Convocations, notes de synthèse, présentations en séances, préparation et suivi des délibérations et décisions.
- **La gestion du relationnel avec les communes** (délibérations envoyées par les communes)
- **La gestion de commissions extra communautaires :**  
Commission Locale d'Évaluation des Charges Transférées (CLECT), Commission des impôts directs (C2ID)



## C-Préparation des conseils communautaires

Pour chaque conseil communautaire, le service prépare une note de synthèse qui est validée par les différents chefs de pôle, elle est ensuite envoyée par mail aux conseillers communautaires et au trésorier. Un ordre du jour est également préparé et envoyé aux mairies du secteur, mais également à la presse. Le support est préparé, il est projeté dans la salle, afin que tous les conseillers communautaires, la presse et le public présents puissent suivre la présentation.

Parfois le conseil peut débuter par une présentation d'un sujet particulier, par l'intervention d'intervenants extérieurs ou de partenaires de la collectivité.

Pour toutes les présentations, le support projeté se présente comme suit :

- Le planning des réunions et manifestations
- Les informations diverses
- Les décisions du bureau ou du président
- Délibérations
- Questions diverses



Intervention en conseil communautaire sur les obligations de Débroussaillage (OLD) par le Lieutenant-Colonel Philippe Flamant du SDIS 24

# 3-3 LES RESSOURCES HUMAINES

## A-Généralités

La commission Administration Générale / Ressources Humaines est animée par un vice-président ( Yves MAHAUD.

Cette commission se réunit autant que de besoin et avant chaque Comité Technique.

Elle étudie toutes les questions liées au personnel mais aussi aux orientations générales de la collectivité (statuts, formations...)

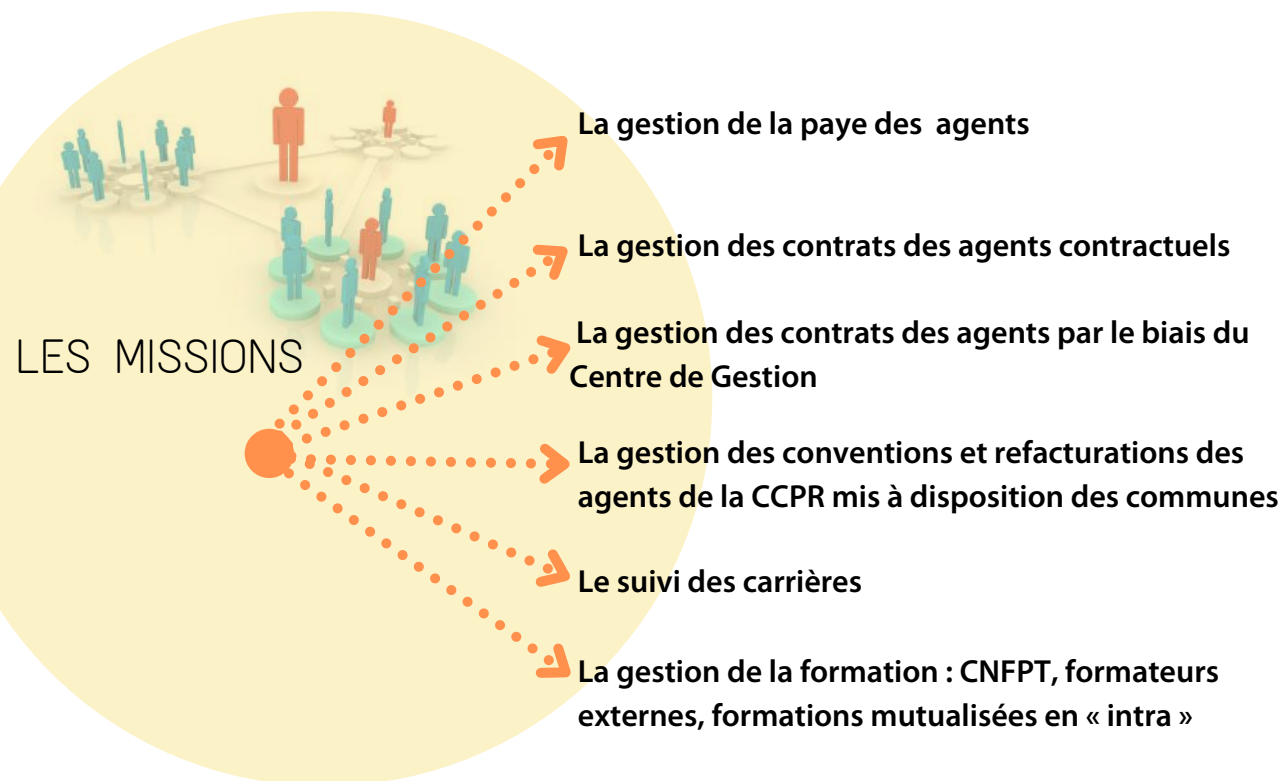
Elle s'est réunie 4 **fois en 2023**



**YVES MAHAUD**

5ème Vice président, chargé des Ressources Humaines et de l'administration générale

**Le service des Ressources Humaines compte quatre agents.**



## B-État du personnel au 31 décembre 2023

- **119** agents titulaires dont 8 agents en disponibilité représentant 106.54 Emploi Temps Plein (ETP)
- **6 CDI** représentant 5 ETP pourvus
- **45 contractuels** représentant 23.39 ETP pourvus

Soit un total de **134.93 d'Equivalent Temps Plein** (ETP) répartis par service comme suit :

### SERVICE ADMINISTRATIF :

- **15 agents titulaires** dont 1 en disponibilité représentant 14 ETP pourvus
- **1 CDI** représentant 1 ETP pourvu

### SERVICE VOIRIE :

- **14 agents** titulaires dont 2 en disponibilité représentant 12 ETP pourvus
- **6 contractuels** représentant 4.75 ETP

### SERVICE BATIMENT / ESPACES VERTS :

- **9.5 agents titulaires** représentant 9.5 ETP pourvus

### SERVICE SPANC :

- **4 agents titulaires** représentant 4 ETP pourvus

### SERVICE FINANCES / AG

- **3 agents titulaires** représentant 3 ETP pourvus

### SERVICE RH :

- **2 agents titulaires** représentant 2 ETP pourvus
- **2 agents contractuels** représentant 2 ETP pourvus

### SERVICE AMÉNAGEMENT :

- **4 agents titulaires** représentant 3.8 ETP pourvus
- **1 CDI** représentant 1 ETP pourvu
- **3 agents contractuels** représentant 1.38 ETP pourvus

### SERVICE DÉVELOPPEMENT :

- **1 agent titulaire** représentant 1 ETP pourvu
- **3 agents contractuels** représentant 2.2 ETP pourvus



### SERVICE OFFICE DU TOURISME :

- **4.5 agents titulaires** représentant 4.5 ETP pourvus
- **1 CDI** représentant 1 ETP pourvu
- **0.5 agent contractuel** représentant 0.39 ETP pourvu

### SERVICE ANIMATION :

- **26 agents titulaires** dont 4 en disponibilité représentant 20.51 ETP pourvus
- **1 CDI** représentant 0.49 ETP pourvu
- **19 contractuels** représentant 7.05 ETP pourvus

### ATSEM :

- **20 agents titulaires** représentant 18.90 ETP pourvus
- **1 CDI** représentant 0.6 ETP pourvu
- **4 contractuels** représentant 2.9 ETP pourvus

### SERVICE CULTURE :

- **2 agents titulaires** représentant 1.86 ETP pourvus

### ENTRETIEN DES LOCAUX :

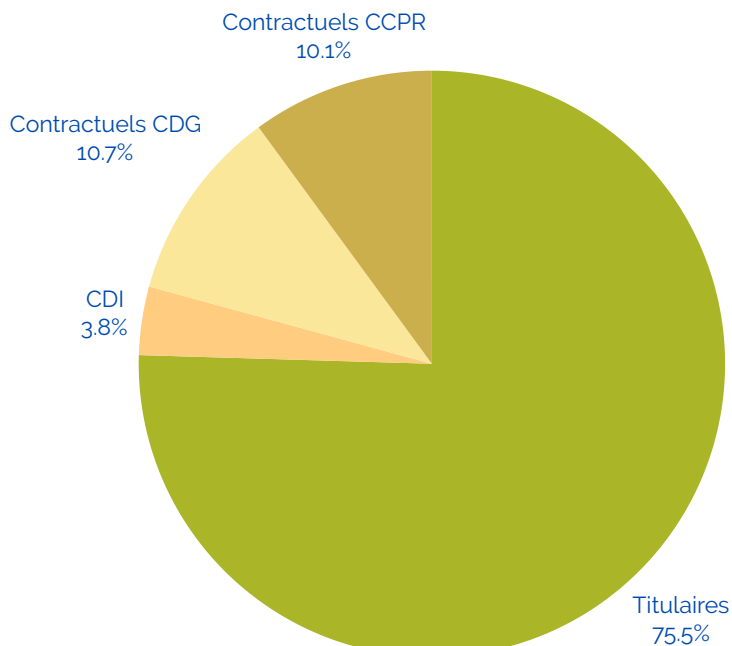
- **6 agents titulaires** représentant 4.47 ETP pourvus
- **1 CDI** représentant 0.57 ETP pourvu
- **5 contractuels** représentant 2 ETP pourvus

### SPORT :

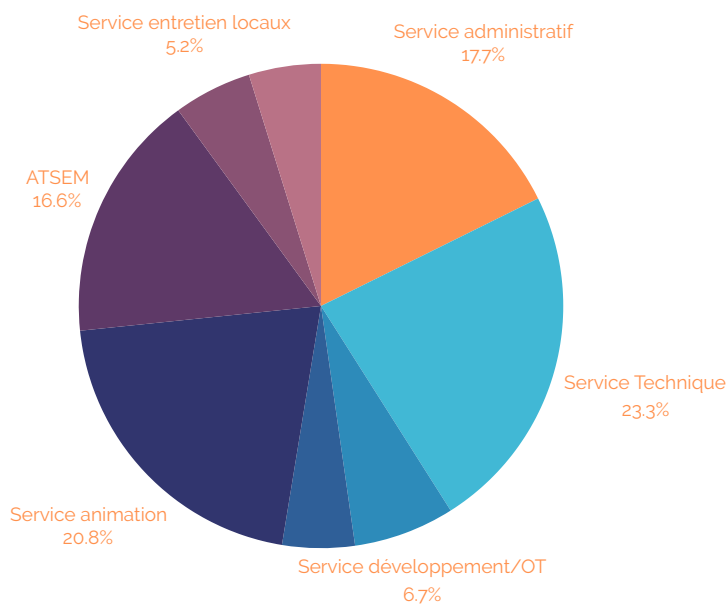
- **7 agents titulaires** dont 1 en disponibilité représentant 6 ETP pourvus
- **0.5 contractuel** représentant 0.49 ETP pourvus

### AAGV :

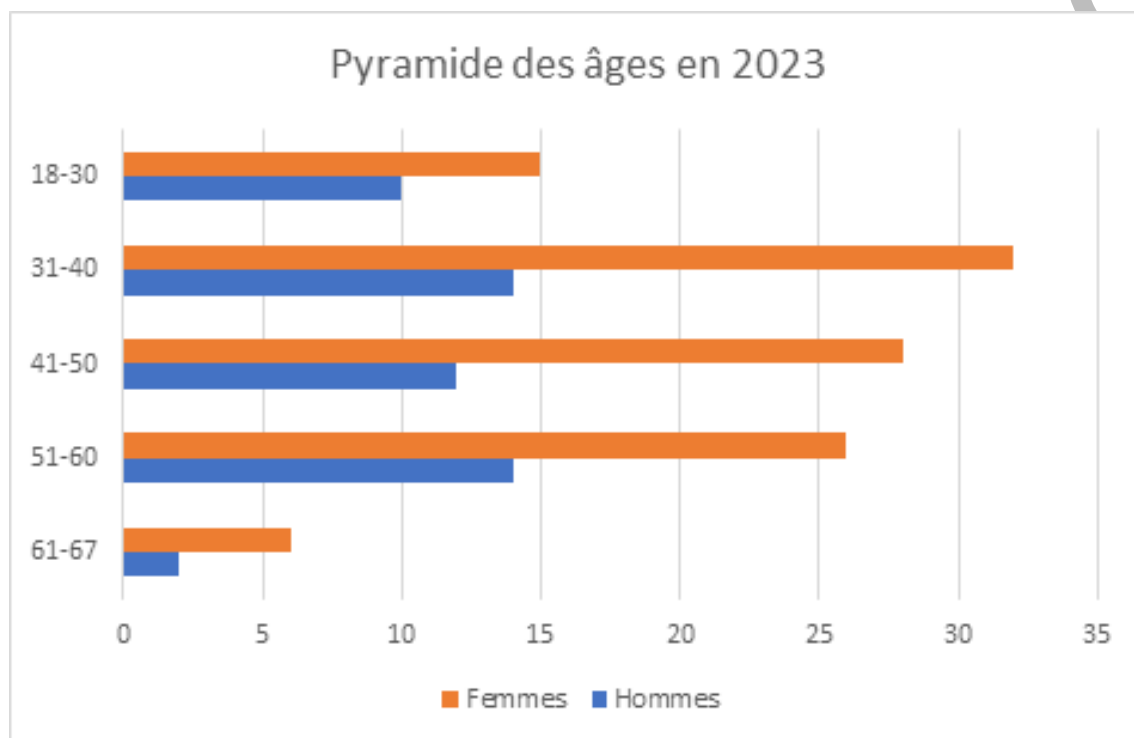
- **1 agent titulaire** représentant 1 ETP pourvu
- **2 contractuels** représentant 0.23 ETP pourvu



Pourcentage des effectifs par type d'emploi



Pourcentage des effectifs par service



## C- Comité Social Territorial (CST)

### 1- Généralités :

Le Comité Social Territorial (CST) est mis en place en 2023, il est issu de la fusion du Comité Technique et du Comité Hygiène Santé Sécurité et Conditions de Travail. Cette instance a été consultée, a débattu et participé aux décisions prises en cours d'année sur le fonctionnement et l'organisation des services, sur la prévention et la sécurité au travail...

#### Les points essentiels traités en 2023 :

- Le livret d'accueil des agents
- Le règlement et le plan de formation
- Le plan d'égalité professionnel
- La charte informatique

#### Le CST est composé :

par les représentants de la collectivité :

Représentants de la collectivité Titulaires	Représentants de la collectivité Suppléants
Yves MAHAUD	Didier BAZINET
Jean-Marcel BEAU	Jean-Didier ANDRIEUX
Murielle CASSIER	Francis DUVERNEUIL
Monique BOINEAU SERRANO	Priça MORTIER

Et par les représentants du personnel :

Représentants du personnel Titulaires	Représentants du personnel Suppléants
Frédéric FAURE	Dominique SIGNAC
David PETIT	Sabrina MOREAU
Fabienne MILLET	Vanessa LARGE
Jessica RENARD	Réginald LAMBALOT

## CHIFFRES CLÉS

5 réunions en AG/RH  
suivies de 5 CST

## PRINCIPAUX SUJETS TRAITÉS

- Développement de notre collectivité
- Des décisions votées en Conseil Communautaire et présentées aux agents lors des réunions plénières.

## D- Deux réunions des agents en 2023

#### La réunion du 5 juillet 2023 a permis :

- De présenter les nouveaux élus du Comité Social Technique (CST),
- D'informer les agents sur les décisions prises et notamment sur :
  1. la modification du tableau des postes éligibles aux catégories A et B,
  2. la présentation du livret d'accueil,
  3. le plan d'action relatif à l'égalité professionnelle 2023-2024 et le lancement d'un appel à candidature auprès des agents souhaitant devenir référent égalité professionnelle,
  4. la modification de la délibération du Compte Épargne Temps (attribution des points RAFFP)
  5. les changements de rattachements hiérarchiques et de niveaux d'organigramme
  6. la sobriété énergétique
- De présenter les candidats volontaires « Formateur SST ».
- De faire un premier bilan sur la participation des agents à la proposition des titres restaurant.
- De proposer une journée de prévention et de sensibilisation aux agents prévue le 27/09 au village de Beauclair
- De solliciter les agents sur l'éventuelle mise en place du « forfait mobilité durable »
- De rappeler l'obligation du port des EPI
- De présenter le développement touristique du territoire du « Périgord inattendu »
- De mettre les agents à l'honneur, notamment pour la remise des médailles du travail et des départs en retraite.

**La réunion du 20 décembre 2023 a permis :**

- De présenter le bilan et les propositions d'économie d'énergie
- De présenter le plan et le règlement de formation
- De présenter la charte informatique / droit à la déconnexion
- D'informer les agents sur la validation du versement de la prime exceptionnelle du pouvoir d'achat
- De présenter le bilan sur la journée de prévention
- De présenter le nouveau logiciel « horoquartz » pour la gestion des congés, RTT....
- De présenter le nouveau trombinoscope des agents de la CCPR
- De terminer à nouveau la réunion par la mise à l'honneur d'agents médaillés et retraités

**F-Les formations**

Notre collectivité a élaboré un plan triennal et un règlement de formation dans l'objectif d'anticiper et de prévoir l'adaptation et la modernisation des méthodes de travail du personnel. Les obligations de formation statutaire tout au long de la vie des agents de la fonction publique territoriale accompagnent les orientations stratégiques du projet de la collectivité, anticipent la mutabilité du service public et permettent aux agents de contrôler les risques psychosociaux et d'usure professionnelle.

- Les besoins de l'ensemble des agents sont identifiés par l'encadrement, recueillis lors des entretiens professionnels ou dans le cadre du Plan de Formation Mutualisé Périgord Vert, à partir des recommandations des médecins de prévention, et dans le respect des obligations légales ou réglementaires de formation des agents selon leur statut, cadre d'emploi ou métier.



2 agents de la CCPR sont désormais formateurs SST

**E- Les actions de l'amicale du personnel en 2023**

L'équipe de 3 agents a poursuivi ses actions. Elles ont proposé aux agents de la CCPR différents avantages tout au long de l'année. Des commandes groupées de chocolats, de parfums, de gâteaux, de vins, de café.... Mais aussi des tarifs réduits pour aller au cirque.

**En 2023 : 64 adhérents****BILAN 2023 :**

Intitulé de formation et nombre d'agents par organisme de formation	CNFPT	ORGANISME EXTERNE
Prépa concours/examen	6	
Formation d'intégration	5	
Professionalisation	7	9
Perfectionnement	1	2
Tout au long de la carrière	25	9
Syndicale	4	4
SST initial		9
SST maintien des acquis	2	6
Formateur SST	2	
<b>TOTAL</b>	<b>52</b>	<b>39</b>

La collectivité a souhaité mettre en œuvre un cursus :

1. De formations auprès des Directeurs de Pôle et Responsables de service afin de développer une culture managériale commune. Ce parcours s'est poursuivi en 2023 avec le CNFPT lors de formations organisées en intra.
2. De formations de prévention en coopération avec la préfecture et MNT. Ces journées ont pour objectif de sensibiliser les agents aux risques routiers et à la prévention des Troubles Musculosquelettiques (TMS).

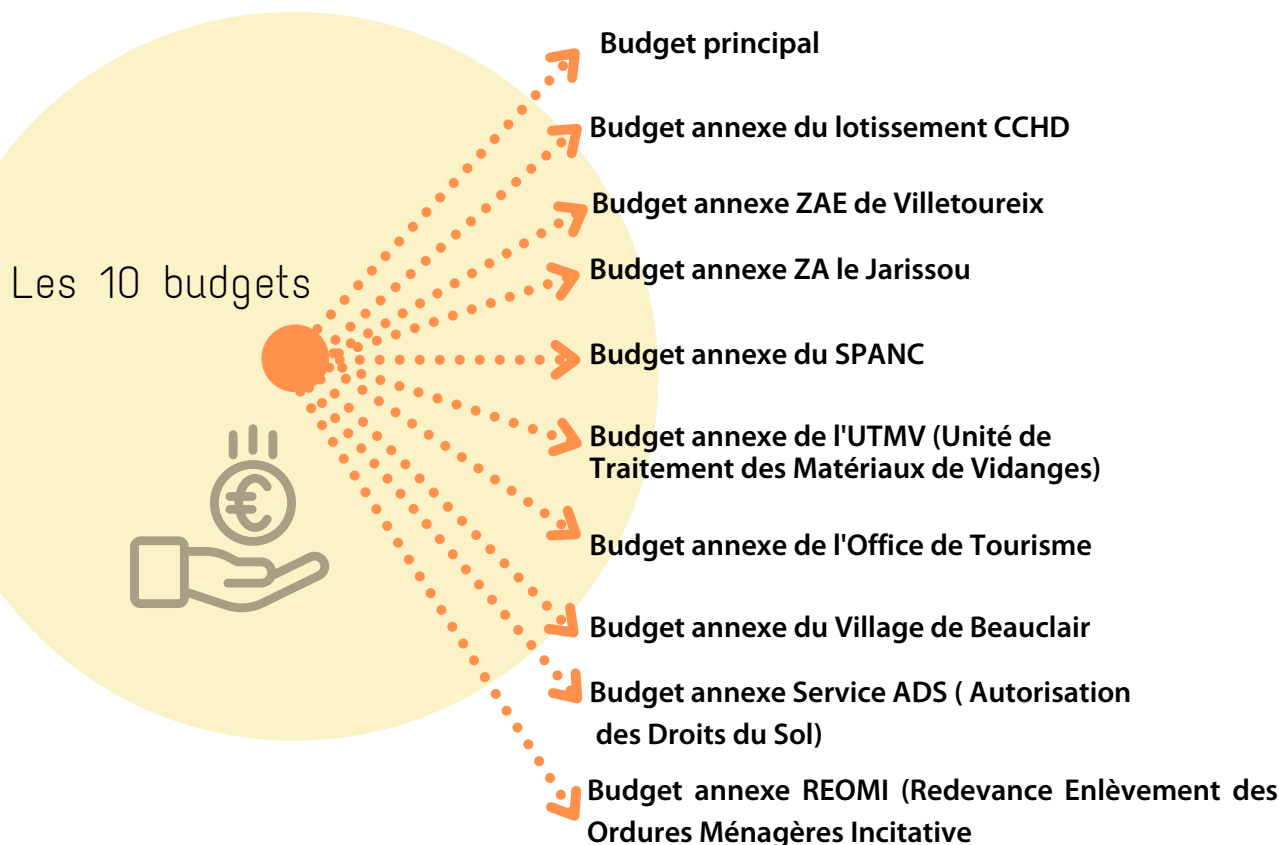


JEAN MARCEL  
BEAU

3ème Vice président, chargé  
des Finances et des  
perspectives budgétaires

## A - Généralités

3 agents sont au service des finances  
L'ensemble des budgets représente un volume de **889**  
bordereaux pour **8 452** mandats et titres émis.



## B- Les autres compétences du service

### **Le service financier gère également :**

L'inventaire de la collectivité en biens et en subventions ce qui représente un volume de **46 358 131.57 €**.

Les emprunts de la collectivité

La Trésorerie

La TVA et le FCTVA

Les refacturations aux communes

Le suivi des régies

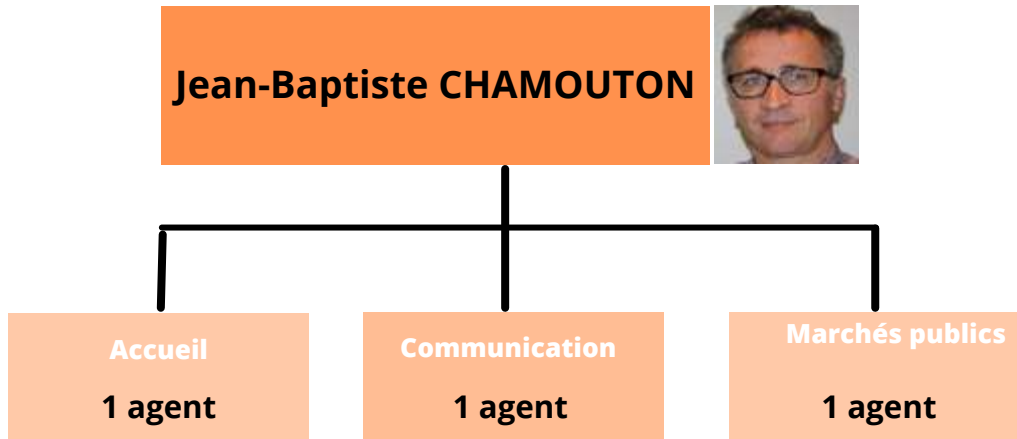
### **Le service financier accompagne les services et d'autres collectivités :**

Prestation de service pour le SIVOS du Ribéracois et le SCOT du Pays Périgord Vert

## A NOTER

- **Un nouveau budget annexe REOMI** suite à la mise en place de la redevance incitative par le SMD3.
- **Le budget principal** s'équilibre en investissement à hauteur de **5 333 834 €** et **en fonctionnement** à hauteur de **13 726 411 €**. Par rapport à 2022, l'évolution est de **+ 28,42 %** en investissement et de **-13,46 %** en fonctionnement.

# 3-5 LES SERVICES RATTACHÉS AU DIRECTEUR GÉNÉRAL DES SERVICES



## A - Service communication

Le service communication permet d'informer sur ce qui est, ce qui se fait dans l'espace (les aménagements et les projets, les animations) ; de décrire et d'expliquer les services et leur fonctionnement (les horaires, les modalités d'accès et les publics destinataires). Il s'agit également de promouvoir le territoire en valorisant les personnalités, les savoir-faire et les ressources qui construisent son attractivité et composent son image externe.



NICOLAS  
PLATON

10ème Vice président, chargé de la Communication – Promotion du territoire – participation citoyenne

### 1-L'information des usagers et partenaires de la collectivité

Pour informer la population, mais aussi ses partenaires et les acteurs de son territoire sur ses décisions, actions, projets et ses services, la communauté de communes s'appuie essentiellement sur **5** outils :

1- Le bulletin d'informations intercommunales : *deux bulletins ont été édités et distribués en janvier et en juillet 2023. Impression en 20 000 exemplaires, distribution dans les boîtes à lettres des 44 communes du territoire.*

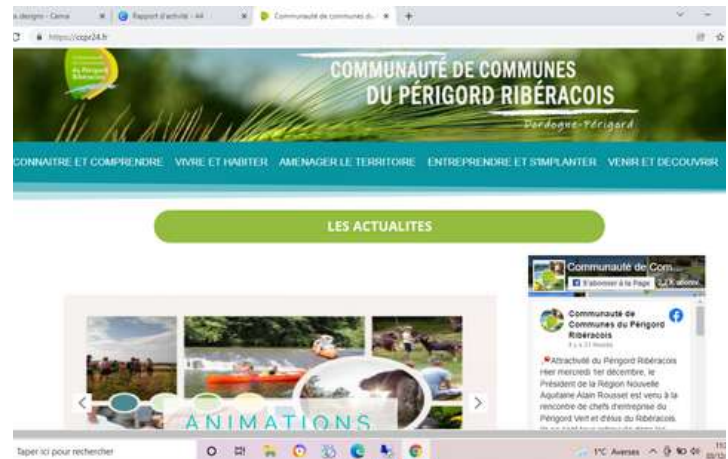
2- Le site internet [www.ccpr24.fr](http://www.ccpr24.fr)

3- La presse locale (Une vingtaine d'articles dans les journaux, des interventions à la radio...)

4- Page FACEBOOK



5- Distribution d'un livret trimestriel aux élèves via les carnets de liaison répertoriant les événements à prévoir sur le territoire (3 livrets en 2023)





## 2) La Page Facebook de la CCPR

### ➤ Quelques données statistiques de la Page Facebook de la CCPR en 2023.

3600 abonnés à la Page Facebook de la CCPR avec une augmentation des interactions sur les posts par rapport à 2022 et une augmentation considérable des clics sur les liens partagés sur les posts. ( 1200 clics en 2023 contre 665 en 2022)

## 3) Le site de la CCPR

➤ <https://ccpr24.fr/>



### Quelques données statistiques relatives au site de la CCPR en 2023.

32 922 visites en 2023 et 33 393 visites en 2022



Communauté de Communes

## A NOTER

Plusieurs autres pages Facebook en lien avec la CCPR :



RPE



Périgord Ribéracois Tourisme



Mobilité en Ribéracois



Tourbières de Vendoire



Maison de la Dronne



## B- Le secrétariat lié au Directeur Général des Services

- Préparation du dossier pour le Débat des Orientations Budgétaires
- Élaboration du Rapport d'activités qui illustre tous les ans la stratégie, les activités et les principaux faits et chiffres de la Communauté de communes
- L'organisation et l'accueil de certaines réunions avec les élus
- L'organisation de la cérémonie des vœux
- L'organisation de l'accueil lors des réunions des agents

## C- Les Marchés publics

Il y a eu 20 Attributions de marchés publics formalisées après consultations :

### TRAVAUX

- **Réfection de la couverture de l'ancienne école Jacques Prévert située à Ribérac**

Date d'attribution : 05/10/2023

Titulaire : LAFAYE BATIMENT - Montant : 236 519.85 € HT

- **Accord-cadre à bons de commande pour la réalisation de travaux de voirie**

#### Lot 1 Renforcement et enduit

Date d'attribution : 24/02/2023

Titulaires : SAS LAGARDE, LARONZE et BELLOT

Montant maximum annuel de 123 020 € HT

#### Lot 2 Renforcement, grave émulsion et enduits

Date d'attribution : 24/02/2023

Titulaire : SAS LAGARDE, LARONZE et BELLOT

Montant maximum annuel de 147 439 € HT

#### Lot 3 Matériaux Bitumineux Coulés à Froid (MBCF)

Date d'attribution : 24/02/2023

-Montant maximum annuel de 157 480 € HT

- **Travaux de désamiantage du bâtiment BESSE et AUPY**

Date d'attribution : 16/06/2023

Titulaire : PROMPT ACTION - Montant : 99 612.46 € HT

- **Réalisation d'une nouvelle couverture du bâtiment BESSE et AUPY**

Date d'attribution : 19/06/2023

Titulaire : SAS DUVERGT-FBI - Montant : 375 000 € HT

- **Rénovation d'une chaufferie du bâtiment "Pôle de Verteillac"**

Date d'attribution : 23/05/2023

Titulaire : SARL JAMOT - Montant : 27 430 € HT

### FOURNITURE

- **Achat d'un tracteur et de son épaveuse neufs**

Date d'attribution : 25/01/2023

Titulaire : ETS CHAMBON ET FILS - Montant : 164 670 € HT

- **Accord-cadre à bons de commandes de fourniture de matériaux de voirie**

#### Lot 1 Fourniture d'enrobé à froid

Date d'attribution : 24/02/2023 - Titulaire : COLAS

ÉTABLISSEMENT

Montant minimum annuel de 6 000 € HT / Montant maximum

annuel de 12 000 € HT

#### Lot 2 Fourniture d'émulsion de bitume

Date d'attribution : 24/02/2023 - Titulaire : EUROVIA

Montant minimum annuel de 160 000€ HT - Montant

maximum annuel de 320 000€ HT

#### Lot 3 Fourniture de grave émulsion

Date d'attribution : 24/02/2023 - Titulaire : COLAS

Montant minimum annuel de 25 000 € HT / Montant

maximum annuel de 90 000 € HT

#### Lot 4 Fourniture de granulats dioritiques

Date d'attribution : 24/02/2023 -

Titulaire : CARRIÈRES DE THIVIERS

Montant minimum annuel de 80 000 € HT / Montant

maximum annuel de 160 000 € HT

#### Lot 5 Fourniture de matériaux calcaire

Date d'attribution : 24/02/2023

Titulaire : CALCAIRES ET DIORITE DU PÉRIGORD

Montant minimum annuel de 12 000 € HT / Montant

maximum annuel de 30 000 € HT

- **Acquisition d'un véhicule itinérant neuf pour l'Office de Tourisme Intercommunal**

Date d'attribution : 26/05/2023

Titulaire : LD CONCEPT - Montant : 57 462.22 € HT

### SERVICES

- **Prestations d'assurance**

#### Lot 1 Dommages aux biens et annexes

Date d'attribution : 17/01/2023

Titulaire : GROUPAMA - Cotisation annuelle : 47 110 €

- **Entretien courant des systèmes de filtration, la désinfection, le suivi technique électromécanique et la mise en route et hivernage des piscines intercommunales**

Date d'attribution : 14/04/2023

Titulaire : Cabinet GECAT - Montant : 26 000 € HT

- **Mission d'assistance technique à maîtrise d'ouvrage dans le cadre de la réhabilitation de la piscine de Verteillac**

Date d'attribution : 10/05/2023

Titulaire : SOGEDO - Montant : 36 905 € HT

- **Révision du PLU Intercommunal de la CCPR**

Date d'attribution : 23/05/2023

Titulaire : CITADIA CONSEIL - Montant : 38 300 € HT

- **Réalisation de prestations de diagnostics techniques de logements dans le cadre d'une OPAH-RR**

#### Lot 1 Réalisation de diagnostics énergétiques

Date d'attribution : 27/03/2023 - Titulaire : DIAG +

#### Lot 2 Réalisation de diagnostics « autonomie »

Date d'attribution : 27/03/2023 - Titulaire : CASSIOPEA



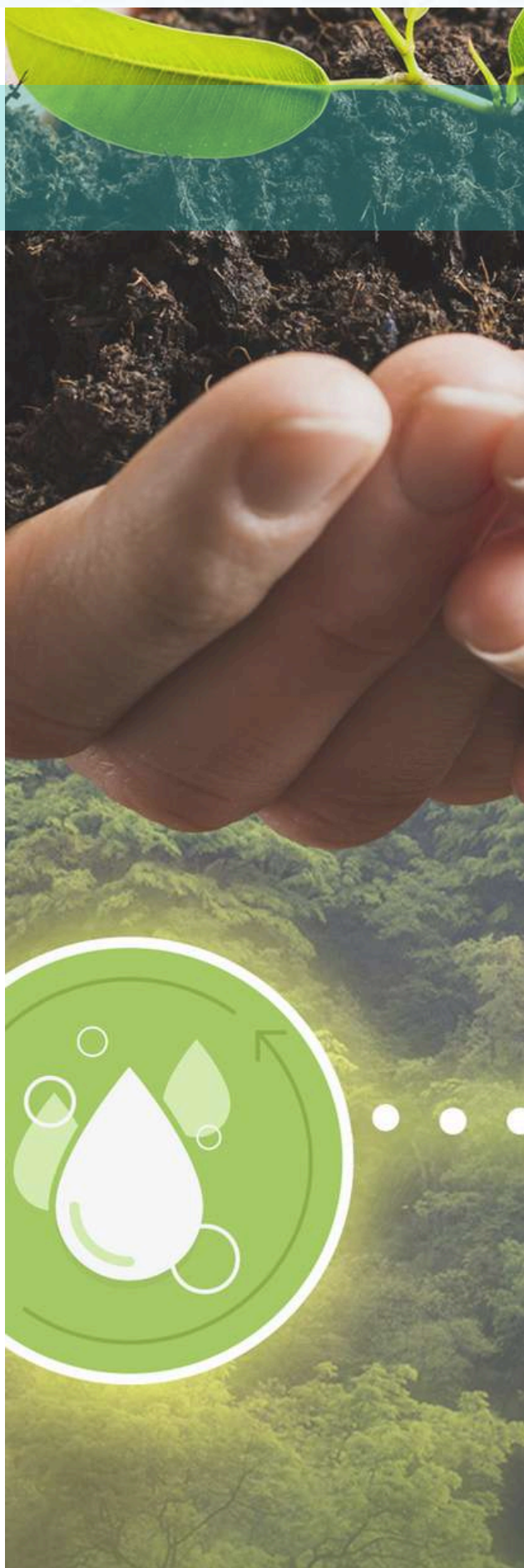
# 04

## SERVICE DÉVELOPPEMENT TERRITORIAL : ÉCONOMIE, TOURISME, ENVIRONNEMENT

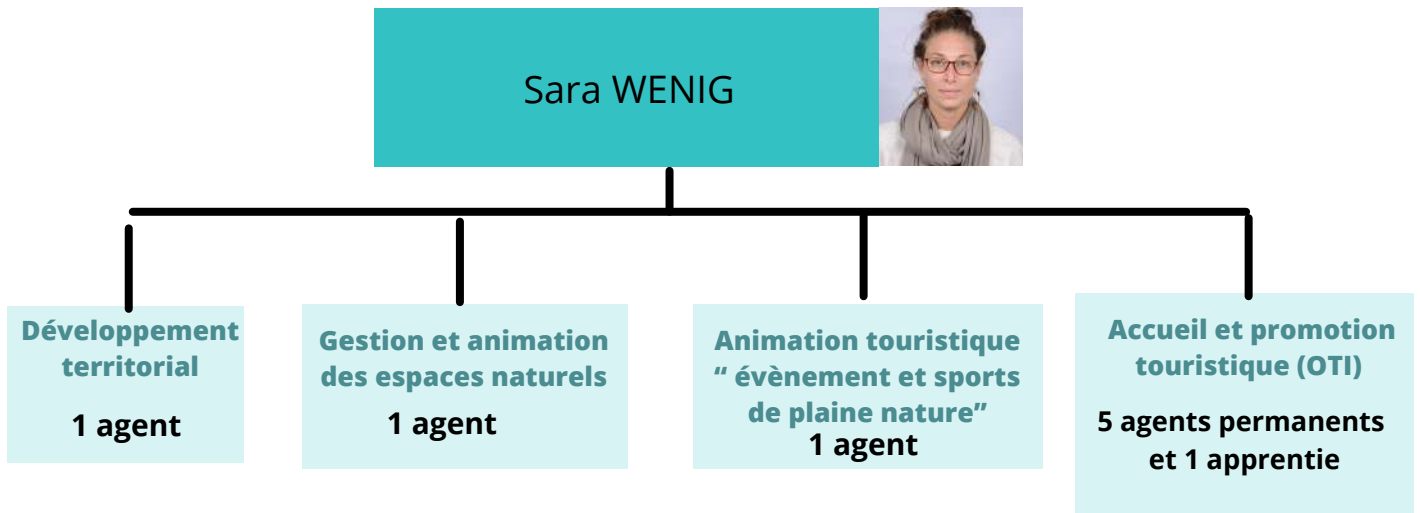
**P 29** Le développement  
économique

**P 34** Le développement  
touristique et les actions de  
l'Office de tourisme  
intercommunal

**P 45** Le développement durable



# LE SERVICE DÉVELOPPEMENT TERRITORIAL : ÉCONOMIE, TOURISME, ENVIRONNEMENT



## 1) Généralités

**4 commissions en 2023** pour réfléchir, concevoir, échanger et proposer des actions en faveur de l'économie et du tourisme en Périgord Ribéracois présidées par Patrick Lachaud et coanimée avec Jean-Pierre Chaumette.



**3 Commissions en 2023** présidées par Allain Tricoire pour déployer le plan d'actions du Plan Climat-Air-Energie Territorial (PCAET) et assurer le pilotage et le suivi des initiatives et projets en faveur de la transition énergétique, des mobilités douces et de la protection des milieux naturels et de la biodiversité.



**PATRICK LACHAUD**

9ème Vice président, chargé de l'économie



**JEAN-PIERRE CHAUMETTE**

12ème Vice président, chargé du développement touristique, activités de pleine, nature et du sport



**ALLAIN TRICOIRE**

11ème Vice président, chargé de la Transition énergétique et du Développement Durable



## 1- Les zones d'activités



### ZA Villetoueix

Au carrefour des axes Périgueux/Angoulême

#### ZA Nord complet:

· **Superficie : 8.5ha**

Activités principales:  
Machinisme agricole  
Transport

#### ZA EST complet:

· **Superficie: 3843m<sup>2</sup>**



### ZA Verteillac

Axe Ribérac / Angoulême

ZA Pontis complet

· Superficie: 10 500 m<sup>2</sup>  
Ensembles immobiliers  
vendus et/ou loués

Activités principales:  
Mécanique agricole  
Plomberie chauffage

ZA Puymozac complet  
· Superficie 21 000 m<sup>2</sup>  
viabilisée en 9 lots

Activités artisanales  
principales:

Construction bois  
Mécanique agricole et  
mécanique générale  
Bâtiment



### ZA Tocane St Apre

Axe Ribérac / Périgueux

ZA Le Jarissou

· Superficie : 5 ha  
Les 9 lots sont vendus



## 2- Actions en faveur de l'économie

La CCPR apporte un soutien financier pour des actions de développement économique dans le cadre de différents dispositifs ou en soutenant le tissu économique local à travers divers partenariats avec des acteurs économiques et institutionnels.

- **Auprès de la Mission Locale du Ribéracois** qui assure l'accompagnement des jeunes du territoire âgé de 16 à 25 ans. Au titre de ses missions, la Mission Locale du Ribéracois bénéficie d'une participation de 1 euro par habitant. **La CCPR verse ainsi 18 622€ auquel s'ajoute 13 650 € de participation sur le financement, soit un total de 32 272 €.**
- **Auprès du Club d'entreprises du Pays Ribéracois** qui porte des animations en partenariat avec la Cité scolaire dans le cadre du Comité Local École - Entreprise (CLEE) pour développer l'utilisation du FabLab, des activités organisées autour de la découverte des métiers et des actions permettant la mise en relation entre les jeunes et les chefs d'entreprises dans le cadre de stages.

- **Auprès du Pays Périgord Vert** dans le cadre de l'Opération Collective en Milieu Rural (OCMR) visant à accompagner les artisans et les commerçant dans leurs investissements pour moderniser ou développer leur activité sur le territoire. Il s'agit également de mettre en place des actions collectives sur des thématiques intéressants les chefs d'entreprise (le recrutement, les nouvelles attentes des salariés, l'accès aux marchés publics, la dématérialisation). **En quatre ans, pour le Ribéracois, 15 entreprises ont pu bénéficier d'un soutien financier émanant de la CCPR, du Département, de la Région et de l'Etat pour un montant total de 145 000 € environ.** 2023 a également permis de travailler sur la continuité de cette démarche en engageant la CCPR dans un nouveau dispositif appelé « Action collective de proximité » (ACP) où elle investit dans le fonds 55 000 euros sur une période de 27 mois avec un démarrage de l'ACP prévu courant 2024.
- **Auprès de la Chambre de l'agriculture** à travers la signature d'une convention de partenariat dédiée à la dynamisation de la transmission et l'installation d'exploitations agricoles en Ribéracois. Dans ce cadre, deux comités locaux installation-transmission (CLIT) se sont tenus en présence du CrDA, de la MSA et de la SAFER et ont permis le repérage des cédants et de leurs attentes ainsi que la prise en compte des besoins des candidats à l'installation. Ces comités permettent également l'organisation de visites dans les exploitations, de gérer le répertoire « candidats » et d'améliorer l'intégration des nouveaux installés.
- **Auprès d'un porteur privé** en réalisant une étude environnementale « 4 saisons » sur un site propriété de la CCPR sur la commune de La Jemaye-Ponteyraud pour le développement d'un projet d'hôtellerie de pleine nature. Au regard des nouvelles priorités actées par les élus en matière de développement touristique, la CCPR a poursuivi son engagement auprès d'un porteur privé afin de l'aider à s'installer et proposer une nouvelle offre hotellière dans des hébergements innovants, durables et éco-responsables, tout en contribuant au développement économique local via des partenariats avec les entreprises dans le secteur des métiers de bouche et du tourisme. L'étude s'est achevée en 2023 et a permis de proposer aux services de l'Etat et ses partenaires institutionnels un projet d'aménagement du site en adéquation avec les milieux naturels et leur nécessaire préservation. L'année 2024 devra permettre d'acter le changement de zonage du site (enjeu urbanistique) pour espérer pouvoir concrétiser ce projet.
- **Auprès d'Initiative Périgord** qui soutient l'économie et l'emploi local, tout en favorisant la création et le développement des PME grâce aux versements de prêts d'honneur et/ou de subventions à des porteurs pour amorcer leur projet d'entreprise.
- **Auprès de Périgord développement** qui est une agence de promotion et d'attractivité souvent mobilisée aux côtés de la CCPR pour organiser des visites sur site avec des porteurs de projets, rechercher des informations économiques et sectorielles, des offres immobilières, étudier les aides financières mobilisables et mettre en relation avec l'écosystème local avec nos futurs partenaires.
- **Auprès de la Région Nouvelle-Aquitaine** dans le cadre du déploiement du Schéma régional de développement économique et d'innovation et d'internationalisation (SREII) et des aides aux entreprises. Ce partenariat a été renouvelé en prolongeant la convention jusqu'au 30 juin 2024 et permet d'encadrer les aides versées aux entreprises et de garantir la complémentarité des actions économiques entre la CCPR et la Région NA.



La CCPR agit également en favorisant le développement d'entreprises existantes sur le territoire et l'implantation de nouvelles activités via la location, la vente ou l'acquisition de fonciers et d'immobiliers :

- Aménagement d'un foncier d'une superficie de 6 500 m<sup>2</sup> environs (dont près de 3 000 m<sup>2</sup> constructibles) à vocation économique à Villeteureix pour permettre l'implantation de deux entreprises via la revente du terrain divisé en deux lots. Ont été réalisées en 2023 les démarches de bornage, d'étude des sols et la viabilisation du terrain ainsi que l'identification de deux entreprises intéressées par l'achat des lots.



- **Location d'un immobilier économique**, sur la commune de La Tour-Blanche Cercles, à l'entreprise "La Bonneterie du Périgord 1948". La CCPR a accompagné le redémarrage de cette activité dans le secteur du textile « Made In France » en proposant une exonération de loyer de moitié sur un an pour favoriser la reprise à compter du 1er juillet 2022. **En 2023, les menuiseries très abîmées (fenêtres) ont été remplacées afin que les salariés puissent travailler dans de meilleures conditions et pour tenter d'améliorer l'isolation du bâtiment qui était jusqu'alors très vétuste.**

- **Acquisition du foncier appartenant à l'entreprise Besse et Aupy** qui a été liquidée en 2022, après la tempête du 20 juin ayant impacté très lourdement l'immobilier et l'entreprise. Pour éviter qu'une friche industrielle se crée et afin de sanctuariser un foncier économique le temps de trouver un repreneur, la CCPR a pris la décision de soumettre une offre auprès du mandataire dans le cadre de sa compétence en matière d'immobilier d'entreprise. Le foncier est composé de 5 parcelles représentant un total de 16 365m<sup>2</sup> et d'un immobilier à réhabiliter. Cette dernière a été acceptée par le Tribunal de commerce de Périgueux et la CCPR est devenue propriétaire du site en mars 2023. Tout au long de l'année, et suite à la reprise du fonds de commerce par Monsieur Kevin Viaud, deux entreprises sont intervenues pour désamianter la toiture du bâtiment et réaliser une nouvelle couverture. Le chantier a été phasé en deux étapes afin que le nouveau repreneur et son équipe de 13 salariés puissent investir une partie des locaux (1 000m<sup>2</sup>) le plus rapidement possible et augmenter leur production en travaillant dans de meilleures conditions. La cession du foncier et du bâtiment auprès de la nouvelle entreprise Besse et Aupy Technologies devrait intervenir courant 2024. Le nouveau gérant sera amené à rembourser sur dix années tous les frais engagés par la CCPR.



## La CCPR soutient aussi le tissu économique local afin de renforcer les activités existantes et les pérenniser :

- **A travers l'organisation d'une 1ère manifestation promouvant les entrepreneurs du territoire dans le secteur de la construction, à savoir : le Salon de l'Habitat et de la Rénovation.**

Il découle d'un long travail collaboratif entre la CCPR, cheffe de file de l'évènement (de par ses compétences liées au développement économique, à l'habitat et au développement durable), la commune de Ribérac, le Département de la Dordogne et les prestataires privés qui ont mis à profit leurs compétences humaines, techniques et financières dans l'organisation et le déroulé de cette première manifestation.

Il a permis de mobiliser prioritairement le tissu économique entrepreneurial de l'habitat et de la construction du Ribéracois. Les artisans ont pu exposer leurs produits, services auprès des visiteurs.

Le salon a participé la dynamique engagée par la collectivité en matière de développement économique en ayant fait rencontrer autour d'un évènement gratuit et fédérateur pour le Ribéracois, les entreprises locales, les publics scolaires et les administrés. Ces trois journées ont permis à tous d'assister et de participer à des animations, ateliers et interventions à destination des professionnels et du grand public. En parallèle des interventions, trois stands ont été réservés aux acteurs institutionnels le vendredi et le samedi (CAUE, ADIL, CD24) pour compléter l'offre en informations pour le grand public sur ces thématiques.



### Informations clés du Salon de l'habitat 2023

Après un an et demi de préparation et d'organisation le Salon de l'Habitat s'est tenu les 22,23 et 24 septembre 2023.

65 exposants (artisans et institutionnels)

3000 visiteurs

13 conférences

Des présentations,

Des animations,

Exposition Rénov' Tour

Des espaces de restauration et buvette

Une soirée festive

Un marché gourmand

Un marché d'artisans d'art



Après avoir étudié les retombées de l'évènement, recueilli les avis des exposants relativement positifs et partenaires il a été décidé de reconduire le salon de l'Habitat dans deux ans à savoir les 19,20 et 21 septembre 2025. Des réajustements seront réalisés prenant en considération les remarques et conseils de chacun.



- **A travers le suivi du programme national Petites Villes de Demain (PVD) porté par la commune de Ribérac.**

La CCPR est associée à cette démarche qui vise à revitaliser la commune centre du territoire et à soutenir l'économie locale grâce à un appui de l'Etat et de ses partenaires (financement d'une cheffe de projet, mise à disposition d'outils et d'expertises sectorielles, accès à un réseau professionnel étendu, appui à la mise en place d'évènements, etc.).

Quatre orientations stratégiques :

- Habiter et vivre au cœur de Ribérac ;
- Animer le centre-ville et accroître son rayonnement
- Façonner le cadre de vie ribéracois de demain
- Renforcer l'attractivité économique et touristique de Ribérac.

Un plan d'une trentaine d'actions a été réalisé et la définition d'un périmètre « ORT » (opération de revitalisation territoriale) au sein de Ribérac a été défini. Ce dernier est centré sur le cœur de ville et inclut les besoins en matière de redynamisation commerciale et de remobilisation du logement, ciblés notamment grâce à l'étude pré-opérationnelle de l'OPAH et un recensement des locaux vacants sur le terrain. Ce périmètre comprend également l'enjeu de valorisation paysagère du centre-ville, avec l'eau, notamment le ruisseau Ribéraguët en cœur de ville, qui doit être mis en valeur, et la Dronne à l'extrémité nord, qui doit être reconnectée à la ville. Il inclut les espaces paysagers du centre-ville, avec les massifs boisés à multiplier selon une palette végétale XIXème, et la minéralité que constituent les stationnements. Ce périmètre correspond enfin à un périmètre de projet, en intégrant les projets de revitalisation du centre-ville (résidence sénior, création de logements dans l'ancien hôtel de ville) et ceux qui se trouvent en limite comme le projet d'agroverger porté par la CCPR. Celui-ci s'étend jusqu'au nord de la ville avec la réflexion de pistes cyclables en entrée de ville ainsi que la prise en considération de l'ancienne pharmacie et du laboratoire aujourd'hui vacants.



**Dans le cadre des actions engagées, la CCPR a particulièrement soutenu le dispositif « Mon centre bourg à un incroyable commerce »** qui est un programme d'accélération dédié aux activités de centre-ville et qui favorise la rencontre entre ceux qui veulent entreprendre et consolider leur projet lors d'un marathon création de 36h et les acteurs publics et privés du territoire, propriétaires de locaux vacants et concitoyens.



Un concours a eu lieu du 21 au 24 octobre 2023 et a réuni 6 projets participants, 14 partenaires locaux et 20 coachs.

Mathieu	COUTAND	Primeur
Colin	OSSARD	Salle de sport crossfit
Mathieu	GIORDANO	Crêperie Ambulante
Jenny	AVON	Atelier de réparation machines à coudre
Laura	TROUGNAC	Restaurant
Leïla	REVEILLHES	Maison de bien être

L'évènement a été une réussite et a permis à plusieurs entrepreneurs de réaliser leur projet ainsi qu'à atteindre les objectifs suivants :

- Créer un évènement en centre bourg ;
- Fédérer les acteurs du commerce local ;
- Pallier la vacance commerciale ;
- Soutenir la relance des activités en centre bourg ;
- Attirer les porteurs de projet ;
- Rendre les administrés consom'acteurs.



## 4-2 LE DEVELOPPEMENT TOURISTIQUE

## ET LES ACTIONS DE L'OFFICE DE TOURISME INTERCOMMUNAL

**1) La création d'une marque de destination touristique**

L'année 2022 a permis à l'agence de communication Signe des Temps de comprendre le territoire, ses acteurs, ses atouts, sa vision pour l'avenir afin de pouvoir trouver un nom, un logo, une charge graphique et un plan de communication pour donner envie au public de venir le découvrir le territoire. **L'année 2023 a permis de faire naître la marque de destination « Le Périgord Inattendu, l'aventure passe au vert ».**

Cette dernière s'appuie sur cinq piliers, qui sont les grands repères de la destination et qui permettent de la distinguer de tous les autres territoires ruraux en proximité :

- la Dronne et ses étangs ;
- la forêt de la Double ;
- l'artisanat d'art ;
- l'aventure de pleine nature ;
- le Périgord (l'art Roman, la gastronomie, la convivialité, etc.).

Elle vise aussi à mettre en exergue les quatre valeurs du territoire et l'état d'esprit de la communauté pour lequel on souhaitait être reconnu : le partage, la sérénité, la liberté et la curiosité.



A travers son nom, ses piliers et ses valeurs, il s'agissait aussi de porter une promesse auprès des excursionnistes qui désirent venir en Périgord Ribéracois et en Pays de Saint-Aulaye et des nouveaux explorateurs qui souhaitent découvrir un Périgord caché, comme un initié privilégié.

**2) La création de deux vidéos promotionnelles pour augmenter la visibilité du territoire à l'échelle nationale**

Toujours grâce à l'accompagnement réalisé par Signe des temps, aux côtés de son partenaire Ekow Flow spécialisé dans la création de films promotionnels, deux vidéos valorisant les richesses du Ribéracois ont été réalisées afin de mettre en avant les 4 saisons : une dédiée à l'attractivité pour attirer de nouveaux habitants et/ou entreprises et une autre dédiée au tourisme.



Ont ainsi été filmées des activités tels que les marchés, concerts, fêtes locales, artisanat d'art, sports de pleine nature, cafés, restaurants, guinguettes, bars, hébergement, producteurs locaux, pôle de santé, espace de coworking, église, truffière, etc. sur les communes d'Allemans, Grand-Brassac, La Jemaye, La Tour Blanche-Cercles, Lisle, Montagnier, Petit Bersac, Ribérac, Saint-Martial, Saint-Méard, Segonzac, Siorac, Tocane, Vendoire, Verteillac et Villetoureix. Ces réalisations ont été co-financées par l'Etat à hauteur de 20% à travers le dispositif « DSIL » (dotation de soutien à l'investissement local).

**3) La création de deux circuits touristiques « à la carte » pour découvrir les richesses patrimoniales du Ribéracois**

La CCPR a été accompagnée depuis juillet 2022 par le bureau d'étude Urban Staging pour créer des boucles d'itinérance permettant la découverte du patrimoine du Ribéracois en promouvant les modes de déplacement doux (à pied, en vélo, en canoé, etc.). Après la mobilisation d'une quarantaine de prestataires du territoire pour constituer des premières idées de circuits, **deux produits ont été réalisés et proposés aux excursionnistes dès la saison estivale en 2023 :**

**JOUR 1**  
NABINAUD - PETIT BERSAC - BOURG DU BOST - RIBÉRAC  
Départ de la base de loisirs de Poltrot à Nabinaud (16)  
• Rencontre avec un Fournillier  
• Rencontre avec un Maroquinier  
• Passage par l'église de Bourg du Bost  
• Point de vue à l'église de Combanchère  
Option : Musée Collin Domani  
• Restaurant La Courtoise du Bourg à Bourg du Bost  
• Guinguette à Combanchère (Poltrot)  
Arrivée à Ribérac (repas à nuitée)  
79 kms  
385m D+  
Temps d'effort : 4h

**JOUR 2**  
RIBÉRAC - SAINT-VICTOR - MONTAGNIER - TOCANE - ST-APRE  
Départ de l'hébergement de Ribérac (location vélo à la piscine)  
• Moulin de la Prairie à St Méard de Dronne  
• Eglise à St Méard de Dronne  
• Passage par les cotéaux secs de St Victor (Pauze à l'ère, point de vue, table d'orientation...)  
• Visite du village de Montagnier à point de vue du belvédère  
Maison de la Dronne à Montagnier (Visite & détente en Banque de Juin à Septembre)  
• Boulangerie - Ribérac pour pain maison  
• Restaurant "Le St Victor" - Saint-Victor  
Arrivée à Tocane ou Montagnier (repas à nuitée)  
22 kms  
269m D+  
Temps d'effort : 2h

**JOUR 3**  
MONTAGNIER - DOUCHAPT - ST-SULPICE DE ROUMAGNAC - RIBÉRAC  
Départ de l'hébergement de Tocane Saint-Apre ou Montagnier  
• Rencontre avec un éleveur de chèvres  
• Passage par les "Hautes de Dronne"  
• Visite de la collégiale (en été)  
Option à venir (2024) : un équipement inattendu qui vous fera partir en voyage dans le temps et l'espace... grâce au train à St Sulpice de Roumagnac.  
• Boulangerie - Tocane ou Montagnier pour pain maison  
• Restaurant "Bouche des Savoirs" à Douchapt  
Arrivée à Ribérac (dépôt des vélos à la piscine, repas à nuitée)  
38 kms  
357m D+  
Temps d'effort : 3h

**JOUR 4**  
RIBÉRAC - BOURG DU BOST - POLTROT  
Départ de l'hébergement de Ribérac  
2 modes de déplacements  
• Canoé  
• Marche  
• Rencontre avec un Artiste Peintre  
Option : Temps libre à la base de loisirs (Éclair Games, Parcours acrobatiques, Labyrinthe végétal, Parcours d'orientation, Aire de jeux Herminetou)  
• Boulangerie Ribérac pour pain maison  
• Restaurant La Courtoise du Bourg à Bourg du Bost  
• Guinguette de Poltrot à Nabinaud  
Arrivée à Poltrot Fin de l'itinérance  
9 kms  
8 kms  
67m D+  
Temps d'effort : 3h30



**Les Nouveaux Explorateurs**

4 JOURS  
3 NUITS

3 MODES DE DÉPLACEMENT

- +980 MD+
- VAL DE DRONNE CHARENTE PÉRIGORD VERT
- 30 kms
- 50 kms
- 9 kms

www.perigord-inattendu.fr

Cette étude a été co-financée à hauteur de 80% par le fonds européen FEADER dans le cadre du programme LEADER piloté par la Région Nouvelle-Aquitaine et le Pays Périgord Vert.

**CARNET DE VOYAGES**  
VÉLO ROUTE ET SAVOIR-FAIRE

LE PÉRIGORD INATTENDU

3 JOURS  
2 NUITS

68 kms

www.perigord-inattendu.fr

#### 4) Zoom sur le développement de l'association Artisio

Suite à un travail engagé depuis plusieurs années auprès des artisans d'art du territoire, et grâce à la mobilisation d'un collectif très dynamique et motivé, une association a été créée en avril 2022 et s'appelle : « ARTISIO Artisans d'Art de Dronne et de Double ». Elle réunit de nombreux professionnels et artistes qui ont souhaité se regrouper pour mieux mettre en lumière leur savoir-faire et collaborer ensemble, principalement lors des périodes et évènements touristiques. Le Président d'honneur de la structure est Jean-Pierre Chaumette, Maire de la commune de Siorac-de-Ribérac et Vice-président en charge du développement touristique et le Président est Marc Willgoss, ferronnier d'art implanté à Petit-Bersac.

**L'association a ainsi investi une boutique au cœur du village de Siorac-de-Ribérac courant 2023. Elle a réalisé des travaux de réhabilitation dans un bâtiment communal et à mobilisé tous les adhérents de l'association pour les réaliser. Depuis, Artisio a été présent a de nombreuses manifestations locales et a aussi organisé des évènements pour promouvoir tous les savoir-faire de ses artisans**

Cette étude a été co-financée à hauteur de 80% par le fonds européen FEADER dans le cadre du programme LEADER piloté par la Région Nouvelle-Aquitaine et le Pays Périgord Vert.



### 5) Office de Tourisme Intercommunal - Généralités

Toute l'équipe, participe à l'accueil touristique, qu'il soit physique, téléphonique ou numérique. Chaque membre de l'équipe dispose de temps défini afin de lui permettre de mener à bien les missions spécifiques qui lui sont confiées. L'OTI est ouvert toute l'année et assure + de 300 jours d'ouverture.



### 6) Les missions

- Accueillir tous les publics
- Assurer la promotion et la communication touristique de notre territoire
- Administrer et animer les sites appartenant à la CCPR
- Suivi de la taxe de séjour via la plateforme en ligne
- Valoriser les produits locaux et artisanaux
- Coordonner les acteurs et les partenaires du développement touristique local
- Elaborer des tableaux de bord de statistiques
- Concevoir des produits touristiques
- Gérer et diffuser l'information

### 7) Son équipe

#### Le personnel permanent

Contrat	Nombre Total	Nombre Hommes	Nombre Femmes	Mouvement en 2023
Agent territorial	5	2	3	1 sortie
CDI Droit public	1		1	
Alternance	1		1	1 entrée
CDD	1		1	
Contrat saison	3	2	1	
<b>Total</b>	<b>11</b>	<b>4</b>	<b>7</b>	

#### Le personnel saisonnier

L'équipe est renforcée par du personnel saisonnier afin d'assurer le fonctionnement de la Maison de la Dronne de Montagrier, et du site des Tourbières de Venduire.

## A NOTER

**1 - Départ à la retraite de Patricia Roy au 1/11/2023**

**2 - Arrivée en contrat d'alternance en communication de Malou Dauchez le 1/11/2023**

## 8) Son statut et sa gouvernance

- Service Public à caractère Administratif (SPA)
- Autonomie Financière
- Administré sous l'autorité du Président de la Communauté de Communes et du Conseil Communautaire, par un Conseil d'Exploitation et son président ainsi qu'une directrice.
- Rattaché au pôle Économie et Développement territorial
- Le Conseil d'Exploitation est composé de 3 collègues (15 élus, 10 sociaux-pro et des personnes qualifiées)

## 9) Son budget 2023

L'OTI possède son propre budget annexé au budget principal.

# CHIFFRES CLÉS

### BUDGET Office de Tourisme

DÉPENSES **308 884.63€**

RECETTES **308 281.45€**

### BUDGET Beauclair

DÉPENSES **104 766.23€**

RECETTES **104 766.72€**

## 10) Les partenariats et réseaux

Le Conseil Départemental pour l'Été Actif et Randonnée en Fête

Le Comité Départemental du Tourisme sur des produits touristiques, la qualification des hébergements et le label Dordogne en Famille

Le Conservatoire des Espaces Naturels d'Aquitaine (C.E.N.) pour le site des Tourbières de Vendoire

La MONA (Mission des Offices de Tourisme de la Nouvelle Aquitaine)

La Communauté de communes de Saint-Aulaye sur la marque territoriale

L'association Accueil à la Ferme et l'Office de Tourisme du Pays de Saint-Aulaye sur l'animation des visites de Ferme

L'Office de Tourisme Dronne et Belle sur l'action Châteaux en Fête

Les associations du territoire sur des actions d'animations

## 11) Ses actions

Éditions - Promotion	Commentaires
Guide touristique	Mise à jour
Autres Guides	Festivités, rando, restaurants, etc...
Flyer animations	Conception en interne
Carte plan liasse	Partenariat avec la MONA
Carte Départementale	Avec CDT24 - Pour 2 ans
Familles	Commentaires
Été Actif	Partenariat avec CD24
Animations des sites	Vendoire et Maison de la Dronne
Terra Aventura	Geocaching
Dordogne en famille	Label Départemental – CD24
Itinérance	Commentaires
Plan guide pddp et vtt	En collaboration avec le CDT24 – Remise à jour
Chemin Barker	
Métiers d'Art	Commentaires
Village d'artisanat d'art	Soutien à l'association
JMA	Journées Nationales
Culture	Commentaires
Les pique-nique du Moulin	Avec intervenants extérieurs
Fête des Tourbières	Avec intervenants extérieurs
Concerts à Beauclair	Partenariat avec le Douchapt Blues
Nuit des étoiles	Partenariat avec l'observatoire de Chenaud
Château en Fête	Partenariat CDT 24 et OTI Dronne Belle
Terroir	Commentaires
Visites de Ferme	Partenariat avec l'asso Accueil à la ferme
Gestion diverses	Commentaires
Gestion Beauclair	Gestion administrative
Gestion des sites	Tourbières et Maison de la Dronne
Base Sirtaqui	Alimente la base de données régionale
Taxe de Séjour	Suivi des hébergements «non déclarés»



## 12) Les accueils sur les sites touristiques



3253

visiteurs

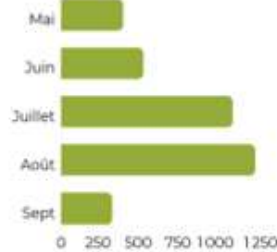
(2.404 en 2022)



3537

visiteurs

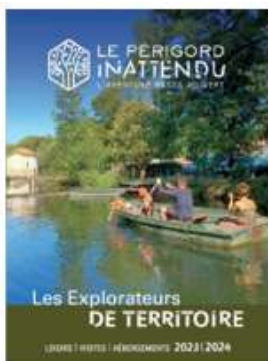
(2.380 en 2022)



## 13) Les outils de promotion du territoire

### a) Les guides

Nouvelle gamme avec l'identité Périgord Inattendu :



### b) Les flyers sites touristiques

Nouvelle gamme avec l'identité Périgord Inattendu :



### c) Sites

- Site principal conçu par l'Office de Tourisme: [www.perigordriberacois.fr](http://www.perigordriberacois.fr)
- Un site adapté à tous types de supports



Cette année, changement dans la manière de traiter les statistiques dans le Google analytique (en juillet), nous avons donc 2 périodes.

Les chiffres suivants proviennent de notre hébergeur



#### d) Réseaux sociaux



Tourisme en Ribéracois



Tourbières de Vendoire



Maison de la Dronne



Instagram: Tourisme en Ribéracois

#### Couverture

Couverture Facebook

223,4 K ↑ 86,1 %

Couverture Instagram

1,5 K ↑ 121,6 %





Un site dédié à la gestion du village de gîtes de Beauclair  
<http://otriberac.wixsite.com/gites-beauclair>



e) Presse et Radio

Toutes les semaines, un agenda des festivités est envoyé à la presse écrite et aux radios. Des communiqués de presse sont régulièrement envoyés pour des animations. Nous assurons aussi des interviews pour Radio France Périgord et Liberté FM suivant les demandes et l'actualité des manifestations

A NOTER

Deux doubles pages consacrées aux animations touristiques de la CCPR sur le bulletin intercommunal de l'été

Grid of 12 small promotional articles from the Périgord Ribéracois bulletin. Topics include: 'UNE NOUVELLE MANIÈRE D'INFORMER ET D'ACCUEILLIR LES PUBLICS', 'LOCATIONS DE CANOÏS, PADDLES OU BARQUES SUR LA DROUNE', 'UNE ENVIE DE VOUS RIBÉRACOIS?', 'LA MISE EN VALEUR DU PATRIMOINE BÂTI DE LA CCPR', 'LE CENTRE SPORT NATURE À VOTRE SERVICE POUR DES BALADES', 'UNE COLLECTIVITÉ ANIMATRICE DU TERRITOIRE', 'CRÉATION D'UNE MARQUE DE DESTINATION', 'DÉSORMAIS NOTRE TERRITOIRE DEVIENT À LA FOIS... LE PÉRIGORD INATTENDU', 'LA COMMUNAUTÉ DE COMMUNES, SOUTIEN DES ACTEURS CULTURELS', and 'LA TERRE DES NOUVEAUX EXPLORATEURS'.

## 14- Animations et Expositions

### Les animations

#### • Produits du Terroir

Les visites de fermes ont lieu les mardis après-midis, en voitures particulières et accompagnées, en partenariat avec l'association « Accueil à la Ferme ».

**222 personnes lors des 12 visites du 15 juillet au 17 août**



#### • Loisirs de pleine nature

L'été actif a bien fonctionné avec un taux de remplissage de 48% soit 715 participants.



#### • Animations des sites

Un programme estival, composé d'atelier hebdomadaire ou d'évènements est proposé par l'équipe d'animation des 2 sites.



#### • Famille

**Label Dordogne en Famille** : Bons retours de la part des pratiquants et des prestataires.

**Terra Aventura (animation régionale)** : La folie du Géocaching !

Nos 3 parcours sont toujours autant appréciés environ 10 635 visiteurs

- Au Four et au Moulin (La Tour Blanche Cercles)
- Balade en Toscane (Tocane)
- Ribérac la Contemporaine

#### • Animations et fêtes diverses

L'équipe de l'Office de Tourisme a organisé des rendez-vous sur le marché de Ribérac à l'occasion du Téléthon (8/12) et des fêtes de Noël (22/12) ainsi qu'un concours pour le passage du Tour de France.



Des animations nationales, départementales ou régionales :

- **Journées européennes des métiers d'art du 31/03 au 2/04** (Circuits en voitures particulières avec visites d'ateliers – 15 artisans d'art participants)
- **Fête de la Nature du 24 au 29/05**
- **La nuit des étoiles le 11/08** en partenariat avec la Voie Lactée et l'observatoire de Chenaud (environ 100 visiteurs)
- **Les Journées Européennes du Patrimoine le 16 et 17/09** (les 2 sites sont ouverts). En 2023 une animation spéciale était proposée à la Maison de la Dronne (promenade cyclo, balade en barque...)
- **Château en fête**

Manifestation qui prend de plus en plus d'importance (partenariat CDT24)

### 15- Produits, vente et prestations - Taxe de séjour

L'OTI a généré environ 24% de recettes propres. Ce sont essentiellement les ventes boutiques (topo guide, boissons ...), la taxe de séjour et des partenariats.

Les recettes du Budget Beauclair sont les prestations locations qui représentent environ 48.5%.

**Travail sur une nouvelle tarification en concertation avec un panel de socio-professionnels pour faire évoluer la grille de tarification de la taxe de séjour pour 2024.**

#### a) Les services gratuits

##### • Aide sur commande de billet SnCF

Depuis décembre 2018, un bureau d'aide aux commandes de billets par internet existe au bureau d'accueil.

##### • Accès WiFi Public

Accès gratuit



#### b) Village de Gites de Beauclair

L'OTI s'est vu confié l'administration et la commercialisation des séjours en 2017.

- 1 agent présent sur le site pour l'accueil et l'entretien
- 1 agent pour effectuer le ménage des gites

#### Tarifs 2023 - Location Pavillon

	Mois	Semaine	Week-end	Nuitées (2 nuits mini hors week)	Asso ou sport
Juillet-Août	--	420 €	160 €	70 €	50 €
Vacances scolaire (hors été)	--	370 €* <sup>*</sup>	140 €* <sup>*</sup>	60 €* <sup>*</sup>	40 €* <sup>*</sup>
Avril à Juin & Sept	430 €	340 €	130 €	55 €	40 €
Octobre à mars	430 €* <sup>*</sup>	300 €* <sup>*</sup>	120 €* <sup>*</sup>	55 €* <sup>*</sup>	40 * <sup>*</sup>

Chauffage non compris

## A NOTER

Les suites de l'aide au relogement d'urgence des sinistrés des intempéries de 2022, ont diminué le nombre de gites à disposition pour les vacances 2023.

117 contrats de location (-45 par rapport à 2022) pour 8.025 nuitées (-1 818 par rapport à 2022)

### c) La Taxe de Séjour

La Communauté de communes a institué une taxe de séjour au réel sur l'ensemble de son territoire depuis le 1er janvier 2014.

Les propriétaires hébergeurs sont chargés de collecter cette taxe auprès de leurs clients avant de la reverser à la Communauté de communes.

### Parc Hébergements en Périgord Ribéracois (hors Opérateur Numériques)

Parc 2023	Nbre	Nbre lits marchands	Nbre de nuitées
Camping	11	1 354	25 275
Chambre d'hôtes	55	346	7 807
Hôtel	2	94	6 645
Meublé	249	1 720	22 298
Village de vacances	2	98	5 546
Gîte de groupe	4	190	2 053
<b>TOTAUX</b>	<b>323</b>	<b>3.802</b>	<b>69.624</b>

(Sources : Statistiques plateforme Nouveaux Territoires)

### Taxe de séjour collectée

La Collecte de la taxe de séjour s'étend sur 2 exercices car le dernier paiement se fait en janvier N+1. Il y a donc toujours une différence entre les comptes administratifs et le total des sommes collectées sur une année.

## CHIFFRES CLÉS

Taxe de séjour collectée **59 700€**



### Zoom sur l' évolution sur le budget recettes de fonctionnement

Part de la taxe de séjour dans les recettes de fonctionnement (avant report d'excédent)

Année	Recette de Fonctionnement	TS	Part en %
2014	248.486€	17.640€	7,10 %
2015	247.852€	22.045€	8,89 %
2016	259.585€	24.968€	9,51 %
2017	244.430€	31.635€	12,94 %
2018	254.033€	32.125€	12,64 %
2019	256.952€	74.122€	28,85 %
2020	240.824€	63.661€	26,43 %
2021	281.442€	57.156€	20,31 %
2022	281.138€	54.775€	19,48 %
2023	308.281€	59.700€	19,37 %

En **2023** la taxe de séjour représentait **19.37%** des recettes de fonctionnement

## 1) De nombreux projets développés en faveur de la protection des milieux et de la biodiversité

La CCPR, dans le cadre du déploiement de son Plan Climat-Air-Energie Territorial (PCAET) et de la sous-commission « biodiversité et environnement », a réalisé plusieurs candidatures en réponse à des appels à projets en 2023 afin d'obtenir des cofinancements et pouvoir mettre en œuvre différents projets :

### - Candidature en réponse à l'appel à projet (AAP) régional « Nature et Transitions »

Le déroulé du calendrier de la candidature a commencé à l'été 2022. La majorité des actions des projets a pu se réaliser entre 2022 et 2023 :

**a. Expérimentation de l'éco pâturage sur le territoire de la CCPR** pour l'entretien de zones naturelles et lutter contre l'ambrosie entre autres : les sites de Beauclair, Ribérac ont pu être pâturés entre septembre 2022 et octobre 2023. Le site de la Tour-Blanche a été investi à l'année depuis le 21 avril 2023. Une première transhumance a eu lieu le 11 octobre 2023 entre le site Sous-les-Vignes à Ribérac jusqu'à la zone humide des Rebeyrolles à Villeteureix.

**b. Création d'un réservoir de biodiversité** favorisant la pollinisation et développement d'un agro verger et de l'éco pâturage en zone urbaine (commune de Ribérac) : les plantations ont eu lieu en janvier 2023 via un chantier participatif avec les élèves des classes élémentaires (CM1 et CM2). Le projet a permis la plantation de 350 mètres de haie double. Au total, 691 unités ont été plantées. Le site a été inauguré en octobre 2023 et fut le point de départ de la première transhumance. L'ensemble des supports pédagogiques a été posé en 2023.

**c. Renaturation et végétalisation d'une zone humide** (commune de Lisle) : les plantations ont eu lieu en janvier 2023 via un chantier participatif avec les élèves de l'école élémentaire de Lisle. Le projet a permis la plantation de deux linéaires de haies. Au total, 293 unités ont été plantées. L'ensemble des supports pédagogiques ont été posés en 2023.

**d. corridor écologique et végétalisation** d'un site dédié à de l'hébergement touristique (commune de Douchapt) : les plantations ont eu lieu dans le cadre d'un chantier participatif avec les élèves de l'école de Segonzac en février 2023. Au total, 360 unités de haie double ont été plantées sur un linéaire de 268 mètres. L'ensemble des supports pédagogiques a été posé en 2023



**e. Création d'un aménagement paysagé permettant la renaturation d'un centre bourg** (commune de Verteillac) Un report de calendrier pour 2025

**f. Création de l'outil pédagogique « Le Sac à Dos du Petit Explorateur »** permettant la découverte de l'ensemble des sites naturels préservés sur le Ribéracois et l'apprentissage du fonctionnement des milieux et des écosystèmes l'achat des sacs à dos et du matériel a été réalisée au printemps 2023. Le lancement a été fait en juillet 2023 sur trois sites : l'office de tourisme intercommunal (OTI), les Tourbières de Venduire et la Maison de la Dronne à Montagrier.



**g. Renaturation et végétalisation d'une zone humide** (commune de Lisle) : les plantations ont eu lieu en janvier 2023 via un chantier participatif avec les élèves de l'école élémentaire de Lisle. Le projet a permis la plantation de deux linéaires de haies. Au total, 293 unités ont été plantées. L'ensemble des supports pédagogiques ont été posés en 2023.



**Une seconde candidature lauréate à l'appel à projet (AAP) régional « Nature et Transitions » lancée en septembre 2023 afin de poursuivre le maillage des projets de restauration et de préservation de la biodiversité en Ribéracois :**

La CCPR a déposé cette candidature en mai 2023. La Région Nouvelle-Aquitaine a donné une suite favorable en septembre 2023 à la proposition de la collectivité en saluant la qualité du travail réalisé et des cinq projets proposés :

**a. Pérennisation et essaimage de l'éco pâturage sur le territoire de la CCPR pour l'entretien de zones naturelles et lutter contre l'ambrosie** entre autres (communes concernées : Douchapt, La Tour Blanche, Montagrier, Ribérac, Saint-Victor, Venduire, Lisle, Villeteureix)

**b. Pérennisation et essaimage de l'outil pédagogique « Le Sac à Dos du Petit Explorateur »** permettant la découverte de l'ensemble des sites naturels préservés sur le Ribéracois et l'apprentissage du fonctionnement du milieu et des écosystèmes

**c. Aménagement d'une ancienne zone de baignade** : restauration des fonctionnalités de la zone humide via la création d'une frayère et pour la préservation d'espèces piscicoles (Commune concernée : Douchapt)

**d. Renaturation d'un ancien stade de football et création d'un réservoir de biodiversité** favorisant la pollinisation, le développement d'un agro-verger et la sensibilisation (Commune concernée : Allemans)

**e. Présentation détaillée du projet n°5 : Renaturation et création d'un réservoir de biodiversité favorisant la pollinisation et le développement d'un agro-verger en zone périurbaine** (Commune de Tocane-Saint-Apre).

Ces derniers seront réalisés sur trois ans et sont co-financés à hauteur de 77 191 € environ sur un coût total de 125 084 € environ, soit une prise en charge à hauteur de 62 % des dépenses environ. L'ensemble des partenaires déjà présents dans le cadre de la première candidature sont de nouveaux mobilisés, accompagnés de nouveaux partenaires (dont le CFA Bergeracois) afin de commencer à réaliser les premières actions (achat de matériel, des essences, travaux du sol etc.)

## Une reconnaissance régionale supplémentaire : l'obtention du label Stratégie Régionale de la Biodiversité (SRB) suite au label régional « Territoire Engagés pour la Nature » (TEN)

Pour rappel, la démarche TEN permet d'œuvrer en faveur de la biodiversité et des multiples services écologiques qu'elle nous apporte (alimentation, santé, loisirs, prévention des risques etc.). La CCPR a reçu en complément du label TEN, l'obtention du label Stratégie Régionale de la Biodiversité (SRB) en 2023. Ce label est attribué aux projets exemplaires contribuant à l'atteinte des objectifs de la SRB 2023-2032. Il est un cadre d'action commun pour préserver et restaurer la biodiversité.

## -Dépôt d'un dossier de candidature pour créer une « Réserve Naturelle Régionale » (RNR) sur le site des Tourbières de Venduire par le Conservatoire d'Espaces Naturels (CEN)

Depuis 2021, la CCPR est engagée aux côtés du CEN sur un projet de création d'une RNR qui vise à garantir la préservation sur le long terme d'un site naturel à l'intérêt patrimonial fort. Cela permet de gérer le territoire à des fins conservatoires et de manière planifiée, tout en créant un lieu de sensibilisation à la protection de la biodiversité. Le classement en RNR est valable 10 ans et peut-être renouvelé. Pour rappel, en octobre 2022, la CCPR a signé un accord préalable pour l'intégration des parcelles dont elle est propriétaire au périmètre du projet de RNR « Tourbières de Venduire et zones humides de la Lizonne ». Suite aux résultats du premier dépôt du dossier, il a été demandé au CEN de réduire le périmètre envisagé et de présenter le nouveau dossier au Conseil scientifique régional du patrimoine naturel (CSRPN) en novembre-décembre 2023. Le périmètre envisagé dans le second dépôt a été réduit et est d'une centaine hectares environ, dans l'objectif d'éviter une répartition spatiale trop éparse et morcelée. Le dossier sera finalement étudié le 12 mars 2024 et le jury émettra un avis d'opportunité qui enclenchera la prochaine étape : la constitution du dossier final pour son instruction.



## - Les premières actions sur la zone des Rebeyrolles à Villetoureix via le bail emphytéotique administratif (BEA) avec le Conservatoire d'Espaces Naturels (CEN)

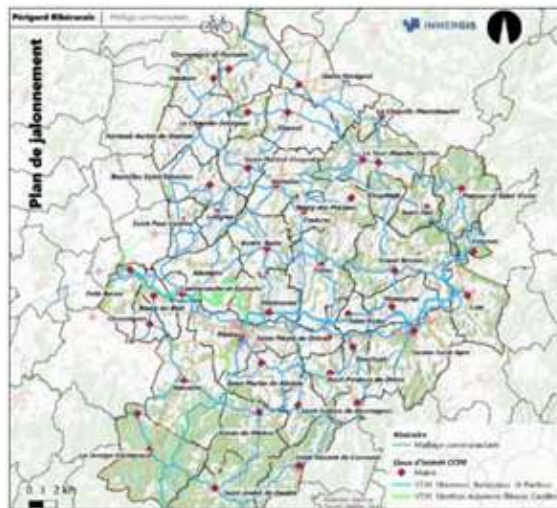
Depuis la signature en décembre 2022 du BEA pour une durée de 30 ans, le CEN a commencé à assurer la gestion du site dans le cadre de la sauvegarde du patrimoine naturel et régional de la gestion des milieux dans un but de préservation de leur richesse écologique et paysagère. Pour rappel, le périmètre est composé de 9 parcelles en nature de « Prés, Prairies naturelles » pour une contenance totale de plus de 10 hectares. En 2023, le document « notice de gestion » a été réalisé, acté et fixe les objectifs de gestion et les opérations de valorisation écologiques programmées.

Plusieurs actions ont été menées dès 2023 : des travaux de creusement de la mare pédagogique et du broyage mécanique au printemps, une action d'éco-pâturage en octobre-novembre avec le troupeau d'ovins de l'éleveur Didier Pernet, des inventaires menés par le CEN portant sur le comptage des espèces présentes (dont papillons et fritillaires) etc.



## 2) Des avancées concernant la démarche favorisant la pratique du vélo en Ribérais

La CCPR est accompagnée depuis février 2019 sur la réalisation de son schéma directeur cyclable (SDC) par plusieurs bureaux d'études. Le premier a été TERCURBIS dont le scénario retenu du SDC Ribérais a été acté par les élus lors du Conseil communautaire du 30 mai 2022. Après cette approbation, les élus ont décidé de continuer la démarche en lançant une consultation pour sélectionner un bureau d'études afin de réaliser un plan de jalonnement (panneautage/balisage) et un guide des aménagements. Cette dernière a permis la sélection du bureau d'étude IMMERGIS qui a proposé l'offre la mieux-disante techniquement et économiquement (31 860 euros TTC). L'étude a été co-financée à hauteur de 50% par la Banque des Territoires. La mission d'Immergis a débuté en octobre 2022 et s'est clôturée en juin 2023.



Le Plan de Jalonnement créé met ainsi en exergue les 820 carrefours identifiés sur le Ribérais afin de déployer le panneautage.

- La présentation des résultats par Immergis et la validation de la délibération approuvant le plan de jalonnement et le guide des aménagements de la CCPR ont été actées lors du conseil communautaire du 11 juillet 2023. Ainsi, les étapes liées aux études et à l'ingénierie sont terminées, il s'agit désormais de réfléchir au déploiement du SDC (création de voies partagées, de sites propres et de services associés (équiper les communes de bornes, d'arceaux vélo, etc.)). Un projet de long terme pour la collectivité car les enjeux financiers sont très importants afin de pouvoir aménager le territoire.





# 05

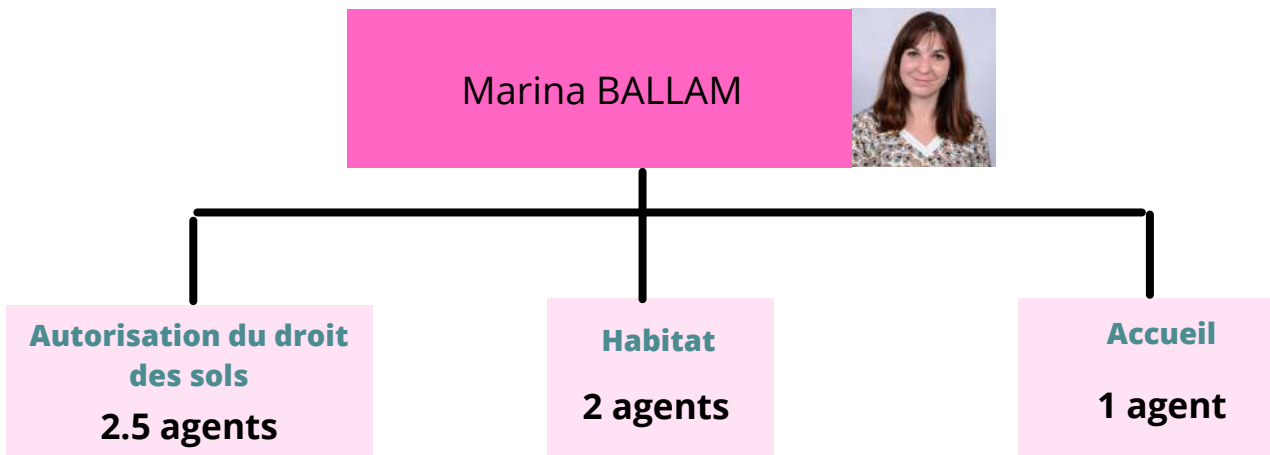
## SERVICE AMÉNAGEMENT DE L'ESPACE

**P 50** L'Urbanisme

**P 51** L'Habitat

**P56** La planification



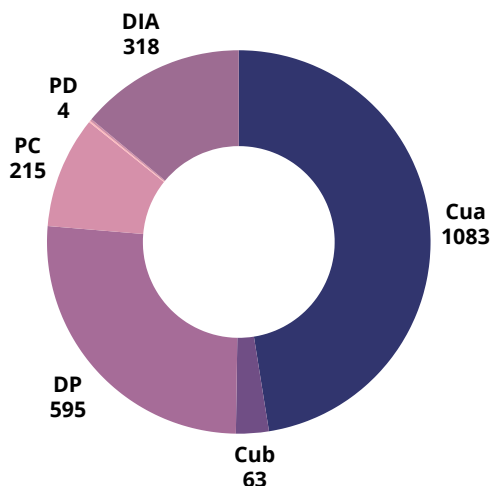


## A- Autorisation du droit des sols

### 1) Le service

La Communauté de communes du Périgord Ribéracois dispose de son service Autorisations du Droit des Sols, situé à Verteillac. Ce service est également mutualisé sur une partie de la Communauté de communes Dronne et Belle (8 communes).

Le service, composé de 2.5 agents, réalise l'instruction de l'ensemble des demandes d'autorisation d'urbanisme. Ouvert au public, les agents sont présents pour assister en amont du dépôt des projets mais également durant l'instruction des demandes.



Les dossiers instruits par le service

**Au total le service ADS a instruit 1 963 dossiers (hors DIA) sur le Périgord Ribéracois**



**FRANCIS LAFAYE**

4ème Vice président, chargé de l'aménagement de l'espace et de l'urbanisme

### 2) La dématérialisation des demandes d'autorisation d'urbanisme

Depuis le 1er janvier 2022, il est possible de déposer tout type de demande d'autorisation d'urbanisme par voie dématérialisée.

Pour les 44 communes du Périgord Ribéracois, il est désormais possible de déposer les demandes d'autorisations d'urbanisme (certificat d'urbanisme, déclaration préalable, permis de construire, d'aménager ou de démolir) via la plateforme :

<https://atd24.geosphere.fr/guichet-unique/Login/Particulier>



### 1) Structuration du service habitat

Le service est composé d'un chargé de mission mettant en œuvre la compétence Habitat et de deux chargés de mission OPAH (Opération Programmée d'Amélioration de l'Habitat).

### 2) Le Programme Local de l'Habitat

Le chargé de mission, met en œuvre la politique définie dans le Programme Local de l'Habitat (PLH). Ce document composé d'actions précises, permet de répondre à différents enjeux de notre territoire.

L'année 2023 a permis de travailler sur le bilan du SDAHGV 2018-2023 et sur le prochain schéma avec une réflexion pour la fermeture de l'aire d'accueil de Ribérac ; de renouveler une campagne d'audits énergétiques sur les logements communaux, de réaliser un diagnostic territorial de la vacance des logements, de mettre en place l'OPAH et de participer au premier salon de l'habitat et de la rénovation de la CCPR.

Les actions mises en œuvre en 2023 :

<b>AXE 1</b> <b>Réinvestir le parc vacant</b>	Action 1 : Soutenir le développement d'un parc locatif privé à loyer modéré dans l'ancien	<ul style="list-style-type: none"> <li>• <b>OPAH</b></li> </ul>
	Action 2 : Développer le parc communal dans l'ancien	<ul style="list-style-type: none"> <li>• <b>OPAH</b></li> </ul>
	Action 3 : Réinvestir un/deux immeubles emblématiques vacants dans le centre de Ribérac	<ul style="list-style-type: none"> <li>• Permis de construire sur le bâtiment de l'ancienne poste de Ribérac.</li> <li>• Réflexion sur la mise en place d'une prime façade.</li> </ul>
<b>AXE 2</b> <b>Réinvestir le parc vacant</b>	Action 6 : Mise en œuvre d'un plan de commercialisation / communication des lotissements communaux vides)	<ul style="list-style-type: none"> <li>• <b>Lotissement intercommunal les Burelles à Douchamp :</b> 2 lots vendus en 2023 5lots restants à la vente (Visite avec agence immobilière sur site ) <b>Lotissements communaux :</b> 4 communes -17 lots à la vente Visite de terrain avec prise de photo mis en ligne sur le site : les.terrain.com / terrains.fr / terrain-construction.com et sur CCPR.fr</li> </ul>
<b>AXE 3</b> <b>Améliorer le parc de logements existants</b>	Action 7 : Réhabiliter, remettre à niveau le parc existant (privé et communal)	<ul style="list-style-type: none"> <li>• Audit énergétique des logements communaux réalisés via le bureau d'étude Energio et le SDE. <b>2023 : 3 communes : 7 logements</b></li> </ul>
<b>AXE 4</b> <b>Construire des logements économes en ressources foncières et environnementales</b>	Action 8 : Lutter contre les situations d'indignité	<ul style="list-style-type: none"> <li>• <b>OPAH et questionnaire</b> sur les logements vacants.</li> </ul>
<b>AXE 5</b> <b>Prendre en compte les besoins spécifiques</b>	Action 13 : Animer une cellule de veille sur les quartiers sensibles	Groupe constitué mais non réunis.
	Action 14 : Créer un parc adapté aux publics fragiles	<ul style="list-style-type: none"> <li>• 80 logements sociaux en cours de construction à Ribérac. Mise en place des marchés publics pour la réalisation des logements senior à Verteillac par Périgord Habitat.</li> </ul>
	Action 15 : Accompagner le vieillissement des ménages du Ribéracois	OPAH
<b>AXE 6</b> <b>Organiser le pilotage, l'animation et le suivi du PLH AXE</b>	Action 19 : Mettre en œuvre un observatoire de l'habitat	Réunion en décembre du COPIL PLH

### 3) OPAH (Opération Programmée Amélioration de l'Habitat)

Ce dispositif permet d'octroyer sous certaines conditions des aides aux Propriétaires occupants ou bailleurs pour des travaux de lutte contre la précarité énergétique et/ ou des travaux de maintien à domicile.

#### L'année 2023 est marquée par la mise en place d'une OPAH en régie couvrant désormais uniquement la CCPR.

L'OPAH du Périgord Ribéracois est mise en place pour une durée de 5 ans, avec un objectif de 62 dossiers par an, soit 310 au total.

-Propriétaires Occupants : 60 dossiers, dont précarité énergétique, autonomie, travaux lourds et habitat indigne

-Propriétaires Bailleurs : 2 dossiers, dont précarité énergétique et travaux lourds.

Afin de pouvoir assurer au mieux ce programme en régie un nouvel agent à intégrer l'équipe en mars 2023. 2 agents sont en charge d'assurer les visites des logements, le conseil technique, l'accompagnement administratif et financier. Les deux agents sont assistés de deux prestataires pour les diagnostics énergétiques ( Diag+ ) et autonomie (Cassiopea).

Le service reçoit les demandeurs en rendez-vous au bureau à Ribérac et/ou se rend également au domicile des porteurs de projet pour faciliter l'avancement des dossiers. Il accompagne les demandeurs dès la première demande d'information, les redirige au besoin s'ils n'entrent pas dans les conditions d'éligibilité, les aide à créer leur compte sur la plateforme Mon Projet Anah, réalise toutes les demandes d'aides sollicitables ( Anah, caisse de retraite, complémentaire retraite, CD24, MDPH, APA...) pour optimiser au mieux les dossiers. Il réalise les visites avant travaux et après travaux, dépose les demandes de solde des différentes aides...

Les agents assistent aux différentes réunions du Département et de l'Anah.

## A RETENIR EN 2023

- OPAH en régie
- 1 Nouvel agent pour assurer les nouvelles missions du service ( 2 agents au total)
- La CCPR agréée MAR (Mon Accompagnateur Rénov')
- Tenue d'un stand d'information au salon de l'Habitat



En 2023, la CCPR a obtenu l'agrément MAR ( Mon Accompagnateur Rénov' ) nécessaire pour poursuivre le Programme avec les nouvelles aides et conditions qui sont entrées en 2024.

Le service avait un stand au Salon de l'Habitat organisé par la CCPR en septembre 2023. Une occasion de faire connaître le service avec sa nouvelle organisation et de prendre des contacts en direct.



### Bilan OPAH 2023

Le service a repris tous les dossiers des anciens prestataires en cours des années précédentes. Il traite ainsi les dossiers en cours de demande, les demandes de solde de subvention en fin de travaux et en assure le suivi.

Le service a :

- Enregistré **155 nouveaux contacts éligibles**
- Effectué **77 visites avec le thermicien** pour réaliser les DPE et **48 visites** pour réaliser les diagnostics autonomie avec l'ergothérapeute de Cassiopéa
- Effectué **35 visites hors diagnostics**
- Reçu **53 demandeurs en rendez-vous** au bureau
- Assuré près de **645 appels téléphoniques**

Le service s'est préparé aux nouvelles règles annoncées pour 2024 tant en terme de traitement des dossiers classiques qui entrent dans le dispositif de l'OPAH que pour le traitement des dossiers hors OPAH concernant les ménages aux ressources intermédiaires et supérieures qui dès janvier 2024 deviennent éligibles aux aides. Il a élaboré les documents règlementaires ( contrat, convention, demandes diverses ...) pour assurer une équité de traitement sur le territoire et pouvoir accompagner dès le 1er janvier 2024 tous types de demandeurs.

#### 4) Zoom sur la lutte contre la vacance des logements

Mise en place d'un suivi avec le logiciel « Zéro Logement Vacant »

Zéro Logement Vacant est une solution numérique développée au sein de la Fabrique Numérique du Ministère de la Transition Écologique qui permet aux collectivités et à leurs partenaires (opérateurs Anah, ADIL...) :

- de repérer les logements vacants sur leur territoire grâce aux données LOVAC enrichies (données de la taxe d'habitation sur les logements vacants croisées avec les fichiers fonciers,
- d'isoler des logements prioritaires à contacter
- d'entrer en contact avec leurs propriétaires via une campagne de courriers postaux
- de suivre l'état des dossiers en renseignant, au fil du projet de sortie de la vacance, les fiches logement et propriétaires.

## CHIFFRES CLÉS

<b>56</b>	Dossiers déposés en 2023
<b>1 180 197,64€</b>	De travaux réalisés
<b>630 670€</b>	De subventions totales attribuées
<b>29 927,57€</b>	De subventions CCPR
<b>3</b>	Comités de pilotage

## 2023

<b>14</b>	Dossiers maintien à domicile
<b>42</b>	Dossiers travaux amélioration énergétique
<b>0</b>	Dossier Propriétaires Bailleurs

## QUELQUES CHIFFRES

<b>44</b>	campagnes de courriers postaux (une par commune de la CCPR).
<b>981</b>	courriers envoyés (2021 et 2022)
<b>44</b>	retours des propriétaires du questionnaire par courriers ou en ligne
<b>34</b>	demandes d'accompagnements

### Zoom sur la vacance suite du bilan

884 logements vacants recensés déclinés comme suit :

- 218 logements non vacants (suivi terminé) soit 24 %
- 41 logements bloqués (les propriétaires ne souhaitent pas sortir leur logements de la vacance) soit 4.6%
- 478 logements en attente de retour (propriétaires qui n'ont pas répondu au questionnaire) soit 54 %
- 30 suivis en cours soit 3.39 %
- 82 logements non suivis (nouveaux logements vacants du millésime 2023) soit 9.27 %
- 35 logements en premier contact (NPAI du millésime 2023) soit 3.95 %

### 5) Les permanences info énergie

Le Conseil d'Architecture d'Urbanisme et de l'Environnement (CAUE) tient des permanences tout au long de l'année à l'espace-info-énergie de la CCPR au pôle de Verteillac. Les professionnels du CAUE accompagnent gratuitement sur les économies d'énergie et sur la rénovation des logements.

Les permanences de septembre à décembre ont dû être annulées par manque de public.

Cette baisse a été générale dans les autres permanences du CAUE en Dordogne, du fait de la crise actuelle sur la hausse des prix des matériaux et du faible accès au crédit immobilier.

## QUELQUES CHIFFRES

**7** permanences du CAUE

**21** rendez-vous

**54%** des personnes viennent du secteur Verteillacois

**24%** du Tocanais

**19%** du Ribéracois

## AUDIT ÉNERGÉTIQUE EN 2023

- 3** Communes ont réalisé un audit sur leur logements communaux
- 4** Audits réalisés au total

### 6) Les audits énergétiques

Dans la poursuite de sa mise en œuvre de sa politique Habitat, la CCPR continue à répondre à des questions de développement durable au travers des actions de son Plan Climat Air Énergie Territorial (PCAET).

Comme en 2022, la CCPR a travaillé en 2023 en partenariat avec le SDE24 (Syndicat Départemental d'Énergies), par le biais de la convention Paquet Énergie. Cette dernière permet notamment aux communes de réaliser des diagnostics permettant de mesurer tant qualitativement que financièrement les travaux d'amélioration de l'habitat, avec une accentuation sur la rénovation énergétique. La réalisation de ces audits est financée pour moitié par le SDE24, le restant étant à part égale entre la commune et la CCPR.

Ayant connu une adhésion record par les communes membres en 2022, la CCPR a réitéré cette campagne pour la réalisation d'audits énergétiques des logements communaux.

**En 2023, les communes de Nanteuil Auriac de Bourzac, Ribérac et Saint Sulpice de Roumagnac ont réalisé un audit sur leurs logements communaux.**

## 7) Aire d'accueil des Gens du Voyage - suivi du programme accompagnement technique de l'habitat adapté

L'aire d'accueil située à Ribérac est une obligation du Schéma Départemental d'Accueil des Gens du Voyage 2016-2023.

Dans le cadre de son suivi 4 comités techniques du SDAHGV se sont tenus pour effectuer le bilan pour la période 2018-2023. De même, a été engagée une concertation départementale pour le prochain SDAHGV 2024-2029.

En parallèle de ce travail sur le nouveau Schéma Départemental, la commune de Ribérac nous a fait part de son souhait de réaliser une voie verte sur le terrain de l'aire d'accueil. Pour rappel, la CCPR est **gestionnaire de l'aire d'accueil et la mairie est propriétaire du terrain.**

**La CCPR au regard de l'ampleur des travaux de rénovation identifiée pour mettre aux normes l'aire d'accueil (presque 800 000 €) a fait part de son souhait de fermer définitivement l'aire d'accueil en la retirant du SDAHGV et de se concentrer sur la mise en place de Terrains Locatifs Familiaux.**

Deux rencontres entre les services de l'Etat, le Département, la mairie de Ribérac et la CCPR ont été organisées pour discuter de la situation particulière (monopolisation par deux familles) de l'aire d'accueil de Ribérac et de son avenir.

La mairie de Ribérac a proposé de mettre à disposition gratuitement un terrain. Après une étude par l'Agence Technique Départementale de la faisabilité du projet celui-ci a dû être abandonné.

D'autres rencontres avec la mairie de Ribérac se sont tenues pour identifier dans le cadre du PLUI d'autres terrains communaux constructibles libres permettant l'aménagement des Terrains Locatifs Familiaux.

## COUT DE L'AAGV 2023

**37 923 €** Dépenses  
**26 290€** Recettes

## A RETENIR

Ainsi, dans le cadre du nouveau Schéma Départemental, **les prescriptions de l'Etat et du conseil départemental**, en vue du SDAHGV 2024-2029 **sont les suivantes :**

- Fermeture de l'aire d'accueil (avec obligation de proposer une solution de relogement pour les familles présentes sur l'aire)
- Création de 2 Terrains Locatifs Familiaux
- Étudier la possibilité d'aménager un petit passage sur le territoire de la CCPR

### Préconisations :

- Étudier la possibilité d'aménager un petit passage sur le territoire de la CCPR

Ainsi, nous avons engagé une prospection via les agences immobilières de Ribérac pour visiter des terrains constructibles libres ou une maison qui permettrait l'aménagement de 2 logements adaptés.

## 8) Le Lotissement "Les Burelles" à Douchapt

Deux ventes n'ont pas abouti, les acquéreurs n'ont pas finalisé leur achat. Ainsi fin 2023 il reste 5 lots disponibles.



## 1) Le Plan Local d'Urbanisme Intercommunal valant Programme Local de l'Habitat

### RAPPEL

Le PLUI-H permet de doter le territoire d'un document de planification unique pour les 44 communes de notre territoire.

### Les évolutions engagées du PLUi-H en 2022 poursuivies en 2023

- **Révision simplifiée n°1** – portant sur la création d'un zonage à vocation touristique sur la commune de la Jemaye-Ponteyraud. Le bureau d'études VERDI Atlantique Conseil a été missionné pour effectuer l'étude environnementale et la révision du PLUi-H. Cette révision est soumise à une étude 4 saisons. Des passages d'écologues ont été réalisés durant l'année 2022 et se sont poursuivis en 2023.

L'étude environnementale a été clôturée.

Le projet a été arrêté le 13 janvier 2024 et nous avons lancé les consultations des personnes publiques associées.

## A NOTER

### Les évolutions engagées en 2023 :

- **Révision simplifiée n°2** – portant sur la modification du zonage d'une zone d'activités existantes sur la commune de Villeteureix. Le bureau d'études Citadia a été missionné pour réaliser la révision du PLUi-H.
- Le projet a été arrêté le 13 janvier 2024 et nous avons lancé les consultations des personnes publiques associées.
- **Modification simplifiée n°2** – par arrêté du Président en date du 23 juin 2023, modifié le 11 septembre 2023, la modification simplifiée n°2 a été engagée sur les éléments suivants :
- Rectifications d'erreurs matérielles : suppression des zones constructibles sur les communes de Siorac-de-Ribérac, Saint-Just, et Montagrier, de Tocane-Saint-Âpre ;

### • Modifications de certaines Orientations d'Aménagement et de Programmation (OAP) :

- Modification d'OAP dites « Habitat » sur les communes de Siorac-de-Ribérac, Bourg-du-Bost, Saint-Vincent-de-Connezac et Lisle ;
- Modification d'une OAP dites « Économique » appelée « Laborie », sur la commune de Villeteureix ;
- Modification d'une OAP dites « Économique » appelé « Intermarché Nord », sur la commune de Ribérac ;

### • Modifications de zonage sur différentes communes :

1. **Verteillac** : une zone UB passant en UT, au lieu-dit « Le Pontis »
2. **Tocane-Saint-Âpre** :  
Une zone UA passant en UY, située « Grands Champ de Baunac »  
Une zone UE passant en UY, située « Route de Ribérac »  
Une zone UA passant en UE, située « Bourg Ouest »

3. **Villeteureix** : une zone UE passant en UA, située dans « Le Bourg »

### • Modifications d'emplacements réservés

Suppression partielle sur les communes Verteillac et Tocane-Saint-Âpre

### • Modification du règlement écrit

1. Réécriture partielle du règlement sur les zones Ace (Agricole à vocation de continuité écologique) et Nce (Naturelle à vocation de continuité écologique)
2. Correction de la zone UT, urbaine à vocation touristique ;
3. Correction de la zone UB, urbaine à vocation constructible principalement destinée aux centre-bourgs anciens de type diffus, aux quartiers d'extension récente du bourg et aux quartiers qui se sont réalisés au coup par coup ou par opérations de lotissement, et avec un bâti généralement moins dense qu'en centre historique traditionnel.





## SERVICE TECHNIQUE

# 06

- 58** Le service Voirie
- 62** Le service Patrimoine
- 65** Le Service Public d'Assainissement Non Collectif



# 6-1 LE SERVICE VOIRIE

Thierry LAURIERE



Service Voirie

## 1) Généralités

Répartition  
des agents

- 1 Responsable du service voirie
- 1 Responsable adjoint du service Voirie
- 1 Référent en PATA
- 1 Référent préparation des voies
- 12 agents voirie



JEAN-DIDIER  
ANDRIEUX

1er Vice président, chargé de la  
Coopération intercommunale et de  
la Voirie intercommunale

## A NOTER

EN 2023 - Acquisition de matériel

- 1 tracteur épareuse
- 1 Cureuse de fossés
- 1 Cylindre

**BUDGET VOIRIE 2023**  
**2 234 920€**

## Programme de diagnostic de nos ponts

Dans le cadre du "Programme National Ponts", le service a effectué des travaux sur le pont de la commune de Saint Martin de Ribérac avec la participation financière de la commune.



## 2) Prestations des services

Le service voirie a réalisé en régie pour le compte des communes qui l'ont demandé les prestations suivantes :

### 2.1- Campagne du PATA : le Point A Temps Automatique. (3 agents)



- 1 répanduse automatique
- 1 conducteur et 1 agent aux manettes
- 1 compacteur
- 1 balayeur

Le « point-à-temps » est une technique qui répare la chaussée ponctuellement, là où elle a subi des dégradations. Le programme annuel est élaboré en partenariat avec les élus communaux.

#### Les tonnages de l'année 2023 :

- Tonnage CCPR 521.71 Tonnes.
- Tonnage communes 83.10Tonnes.

Le service a appliqué 116 jours de PATA et d'enduit.  
307.30T en pleine largeur cela correspond à 170 000m<sup>2</sup> et  
297.51T en PATA cela correspond à 165 283m<sup>2</sup>.

## CHIFFRES CLES

**604.80** Tonnes d'émulsion  
**851** Tonnes de calcaire  
et **1 348** Tonnes d'émulsion prises en  
préparation  
dont **521.71** Tonnes prises en charge par la  
CCPR  
et **83.10** tonnes prises en charge par 14  
communes

### 2.2- Campagne de travaux au tractopelle

2 agents ont réalisé **142 jours** d'interventions et posé 389 ml de tubes annelés.

Une intervention sur la pose de bloc pour retenir un talus avec la participation de la mairie de Verteillac.



### 2.3- Campagne de fauchage

**38**

communes ont bénéficié de 2 passages  
en 2023

Le fauchage est une prestation réalisée à la demande des conseils municipaux

Il est effectué sous trois formes:

Fauchage 1ère passe dite « de sécurité » (banquette, carrefour)

- Fauchage 2ème passe (banquette / talus)

- Fauchage mixte (banquette commune / talus CCPR)

Cette prestation se déroule:

- Pour les voies revêtues du mois de mai au mois d'octobre intervention sur 38 communes avec 6 tracteurs sur 259 jours.
- Pour les chemins blancs interventions de début octobre à mi mars



## 2.4 - Campagne de curage des fossés

**39** communes ont bénéficié de cette prestation

Le curage des fossés est une prestation réalisée à la demande des conseils municipaux.

Les intempéries, chutes de feuilles ou simplement la pousse des végétaux provoquent et accentuent l'encombrement des fossés. A l'aide d'un tracteur équipé d'une cureuse, un agent redonne au fossé sa fonction d'écoulement des eaux de pluie. Un deuxième agent se charge de vérifier, et au besoin de nettoyer les bords de route en suivant.

Cette prestation s'est déroulée :

- **De novembre à fin avril**



## 2.5 - Campagne de saignées

**34** communes ont bénéficié de cette prestation

Les saignées sont réalisées à la demande des conseils municipaux.

Cette technique permet de favoriser l'évacuation des eaux de pluie de la chaussée vers les fossés

Cette prestation se déroule:

- **De novembre à fin mars avec un tracteur sur 34 communes en 86 jours**

## 2.6 - Campagne d'élagage



**28** communes ont bénéficié de cette prestation

La campagne d'élagage est une prestation réalisée avec un lamier pouvant atteindre 6 mètres. *(Les branches sont stockées dans un lieu approprié ou broyées au fur et à mesure de l'avancée de l'élagueuse. (Les communes disposent ainsi de broyat)*

**Les arbres fruitiers ne sont pas élagués, sauf avec l'accord écrit du propriétaire.**

Cette prestation se déroule:

- **De novembre à mi février en partenariat avec le SRB Dronne**



### 3. Synthèse des prestations retenues par les communes

Sur les chemins blancs :

Proposition de remboursement des prestations pour les Chemins blancs : calcaire 2023

Base de remboursement : Calcaire : 32 € la tonne (base 2,5 tonne par Km)  
Débroussaillage : 94€ du Km les 2 côtés

COMMUNE	Linéaire en Km	Tonnage maximal en T	Calcaire				Débroussaillage				Total des remboursements par commune proposition 2023
			Réalisation 2023				Réalisation 2023				
			CCPR	Commune	Tonnage réalisé	Remboursement en T	CCPR	Commune	Linéaire réalisé	Remboursement en Km( commune)	
ALLEMANS	6,8	17		1	17	544,0		1	6,8	639,2	1183,2
BERTRIC-BUREE*	9	22,5		1	0	0,0		1	9	846	846,0
BOURG DU BOST	7,24	18,1		1	18,1	579,2		1	7,24	680,56	1259,8
COMBERANCHE EPELUCHE	7	17,5	1		0			1	7	658	658,0
LA JEMAYE - PONTEYRAUD	9,5	23,8	1		0			1	9,5	893	893,0
PETIT BERSAC	14,3	35,8	1		2,5	80,0		1	14,3	1344,2	1424,2
RIBERAC	35	87,5	1		0			1	35	3290	3290,0
ST ANDRE DE DOUBLE	18,95	47,4		1	47	1504,0		1	18,95	1781,3	3285,3
ST MARTIN DE RIBERAC	7	17,5		1	0	0,0		1	7	658	658,0
ST MEARD DE DRONNE	6,96	17,4		1	0	0,0		1	6,96	654,24	654,2
ST VINCENT DE CONNEZAC	1,5	3,75		1	0	0,0		1	1,5	141	141,0
VANXAINS	14	35		1	0	0,0		1	14	1316	1316,0
CREYSSAC	7	17,5	1		0	0,0		1	7	658	658,0
GRAND BRASSAC	20,42	51,1	1		0			1	20,42	1919,48	1919,5
MONTAGRIER	18	45,0		1	45	1440,0		1	18	1692	3132,0
DOUCHAPT	1,5	3,8		1	0	0,0	1				0,0
BOURG DES MAISONS	3	0		0	0	0		1	3	282	282
BOUTELLES SAINT SEBASTIEN	12	30	1		0	960	1				960
LUSIGNAC	10	25		1	0	0	1				0
ST PAUL LIZONNE	6,55	16,4		1	16,4	524,8	1				524,8
<b>TOTAL</b>	<b>215,72</b>	<b>531,8</b>	<b>7</b>	<b>15</b>	<b>146</b>	<b>5632,0</b>	<b>4</b>	<b>16</b>	<b>185,67</b>	<b>17452,98</b>	<b>23085,0</b>

Sur les voies revêtues :

Proposition de remboursement des prestations réalisées par les communes sur les voies revêtues pour 2023

Voies revêtues (Km)	CURAGE DE FOSSES			SAIGNEES			1er passage				2ème passage				Remboursement par commune		
	Prestation par la commune	Linéaire réalisé (Km)	Coût 50 € / lin	Prestation par la commune	Linéaire réalisé (Km)	Coût 50 € / lin les 2 côtés	Commune	Mixte : banquette	Coût 40 lin les 2 côtés	ES	Mixte Coût 40 lin les 2 côtés	Commune	Mixte : banquette	Coût 45 lin les 2 côtés		ES	Mixte Coût 40 lin les 2 côtés
	ALLEMANS	42,76						1		2 906 €			1			4 193 €	
BOURG DU BOST	10,89	1	10,88	266,50	1	10,88	266,50 €	1	725 €			1		1 023 €			2281,24
PETIT BERSAC	20,18	1	10,00	250,00				1	1 372 €			1		1 837 €			3558,52
PONTEYRAUD - LA JEMAYE	17,44							1	1 536 €			1		1 674 €			2880,16
RIBERAC	36	1	0,00	0,00	1	0,00	- €	1	3 808 €				1			2 240 €	6048,00
ST ANDRE DE DOUBLE	33	1	33,00	825,00	1	0,00	- €	1	2 244 €					3 188 €			6237,00
ST MARTIN DE RIBERAC	33,59							1	2 257 €			1		3 586 €			5443,16
ST MEARD DE DRONNE	7,9							1	1 904 €			1		2 888 €			4592,00
ST VINCENT DE CONNEZAC	23,8	1	0,00	0,00	1	0,00	- €	1	1 626 €				1		2 295 €		3921,24
SIGRAC DE RIBERAC	30,9	1	30,00	750,00	1	0,00	- €	1	1 626 €		1 236 €		1			1 236 €	3222,00
VANXAINS	63							1	4 284 €			1		6 048 €			10332,00
BOUTELLES ST SEBASTIEN	23				1	0,00	- €	1	1 564 €				1			920 €	2484,00
CHAMPAGNE - FONTAINE	64,4							1					1			2 576 €	5152,00
CHEVAL	29,34							1	1 994 €				1			1 172 €	3186,56
COULTURES	24,31							1					1			972 €	1944,00
GOUTS ROSSIGNOL	48							1					1			1 840 €	3680,00
LA CHAPELLE GRESIGNAC	17							1	1 156 €				1			680 €	1836,00
LA CHAPELLE MONTABOULET	6,53							1					1			261 €	522,00
LA TOUR BLANCHE - CERCELES	24							1	2 048 €				1			1 200 €	3248,00
LUSIGNAC	21				1	13,60	341,20 €	1	1 428 €				1			840 €	2608,20
ST MARTIAL VIVEVROL	31,59				1	31,19	779,75 €	1	2 521 €				1			1 248 €	4148,27
ST PAUL LIZONNE	21							1	1 428 €				1			840 €	2868,00
VENDÔRE	22,89							1	1 557 €				1			916 €	2473,12
VERTEILLAC	29,81							1			1 196 €		1			1 196 €	2391,20
<b>TOTAL</b>	<b>388,51</b>	<b>8</b>	<b>81</b>	<b>2092</b>	<b>8</b>	<b>36</b>	<b>1388</b>	<b>8</b>	<b>13287</b>	<b>840</b>	<b>8</b>	<b>15</b>	<b>9</b>	<b>18327</b>		<b>91 420,28 €</b>	

Remboursement année 2023 : 91 420,28 €

## 6-2 LE SERVICE PATRIMOINE

## 1) Généralités

PHILIPPE  
DUBOURG

8ème Vice président, chargé du patrimoine, des bâtiments et du SPANC

## L'équipe

- 1 responsable du service Patrimoine
- 1 secrétaire
- 1 Référent pour les interventions immédiates
- 4 agents du bâtiment
- 3.5 agents en espaces verts

## 2)

## NOTRE PATRIMOINE À ENTREtenir

- 14** Accueils périscolaire, **4** centres de loisirs, **1** espace pour le Conservatoire à Rayonnement Départementale - Antenne du Ribéracois, **1** centre de formation aux métiers de la restauration, **1** pôle enfance, **1** Relais Petite Enfance
- 2** piscines
- 1** Centre sport nature
- 1** Office du tourisme et **4** sites touristiques
- 4** Bâtiments pour les services de la CCPR
- 6** Logements locatifs (Comberanche Epeluche, Verteillac, Saint Sulpice de Roumagnac)
- 3** Dépôts techniques (Tocane, Villeteureix et Verteillac)
- 1** Aire d'accueil des gens du voyage à Ribérac
- 1** Gendarmerie avec **6** logements pour les gendarmes à Tocane
- 4** Zones d'activités et divers terrains nus
- 2** Résidences Autonomie
- 1** Espace de coworking

### 3) Zoom sur les missions du service

#### a) L'entretien général de nos bâtiments

Il s'agit d'un entretien courant (réparations et dépannages)

##### Petite manutention en régie

- Petites réparations,
- Peinture d'entretien,
- Plomberie et électricité,
- Maçonnerie



#### b) Des travaux d'aménagement

Les travaux plus importants sont parfois réalisés en régie ou délégués aux artisans :

- Peinture, réfection de sol, installation d'un chauffe-eau
- Remise aux normes de réseau informatique (écoles)
- Remise aux normes électriques, accessibilité handicapé
- Rénovation de site : second œuvre et finition
- Rénovation ou pose de jeux des écoles, pochoirs au sol..

#### c) Divers

Intervention dans les **23 écoles**

Livraisons

Montage de mobilier

Missions liées à notre compétence scolaire, informatique, téléphonie...

##### Manifestations :

- Montage de chapiteaux, barnums pour les communes -
- Préparation aux différentes manifestations organisées par la CCPR

### 4) Bilan des interventions

#### a) Quantitativement

Domaine d'intervention	Temps
RPA Tocane et Ribérac	9 jours
Sites touristiques de la CCPR ( Beauclair, Tourbières de Vendoire, Moulin de la Dronne, Moulin des Terres blanches, Office de Tourisme)	5 mois 23 jours
Bâtiments CCPR ( bureaux CCPR, Dépôts service techniques, Logements, RPE, Piscines, Besse et Aupy, Bonnetterie du Périgord, maison des volontaires),	7 mois et 20 jours
Manifestations	15 jours
Ecoles, APS, ALSH	4 mois et 19 jours

### 5) Les principales actions réalisées par le service en 2023

- Ouverture d'une porte au logement 1 de st Sulpice de Roumagnac.
- Réhabilitation du dépôt technique de Verteillac (en attente, suite à la demande de modification du projet.)
- Pose du nouveau revêtement au Relais Petite Enfance

##### Site de Beauclair :

- Aménagement d'un bureau pour le surveillant.
- Remplacement de gouttières
- Démoussage des toitures.
- Réhabilitation d'un gîte témoin terminé.
- Pose de nouvelles robinetteries dans tous les gîtes.

##### Rénovation du logement d'Epeluche.



### 6) L'entretien des piscines intercommunales

Le service assure l'entretien et la mise en service des 2 piscines intercommunales de Ribérac et Verteillac et en assure les travaux réalisables en régie



### 7) L'entretien des espaces verts

Le service effectue également l'entretien des espaces verts de nos bâtiments et de nos sites:  
Maison de la Dronne  
Guinguette Comberanche Epeluche,  
Site de Beauclair  
Tourbières de Venduire  
Zones d'activité économique et lotissements de la CCPR  
Sites administratifs....

Village de gîtes de Beauclair



- Aménagement d'un bureau pour le surveillant
- Remplacement de gouttières : 1ère phase terminée
- Démoussage des toitures
- Réhabilitation d'un gîte témoin terminé
- Pose de nouvelles robinetteries dans tous les gîtes.



Tourbières de Venduire



Fin des réparations du site avec le changement et la réparation des passerelles

Jeux des écoles



- Poursuite de la remise aux normes des jeux des écoles et du programme des pochoirs
- Révision des jeux déjà installés

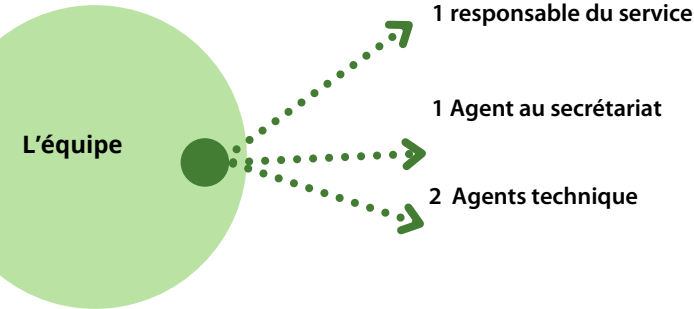




**PHILIPPE DUBOURG**

8ème Vice président, chargé du patrimoine, des bâtiments et du SPANC

### 1) Généralités



### 2) Les missions obligatoires

#### a) Le contrôle de bon fonctionnement des installations

Il s'agit de la vérification périodique (tous les 10 ans) des installations pour s'assurer :

- du bon état et du bon fonctionnement des ouvrages qui composent la filière,
- de respecter des fréquences d'entretien,
- de l'absence de danger pour la santé des personnes (cas d'insalubrités) et/ou de rejet vers le milieu entraînant un risque de pollution pour l'environnement.



#### b) Les diagnostics spécifiques en cas de vente immobilière

Il s'agit d'un contrôle de bon fonctionnement de l'installation accompagné d'un rapport avec une date de validité de 3 ans.



#### c) Le contrôle de conception et de bonne exécution

Dans le cadre des réhabilitations d'installations existantes ou de projets neufs, le SPANC assure :

- l'instruction de la demande de conception avec la remise d'une attestation de conformité sur le projet déposé,
- la vérification de la bonne exécution des travaux selon les prescriptions techniques réglementaires en vigueur et les préconisations du bureau d'études.

A la suite de la vérification de bonne exécution, qui s'effectue par plusieurs visites sur site, un avis de conformité sur l'installation est remise au propriétaire avec un dossier photos ainsi qu'un guide d'entretien.

Ce guide est également disponible sur le site de la CCPR. Un bilan de service annuel de l'ensemble des prestations effectuées par commune est rédigé et envoyé en mairie.

### 3) Bilan du service

#### a) Bilan technique

#### CHIFFRES CLÉS

<b>567</b>	Contrôles de bon fonctionnement
<b>204</b>	Diagnostics de vente
<b>118</b>	Demandes de conception
<b>114</b>	Chantiers réalisés
<b>143</b>	Vidanges groupées

**b) Tarifs des prestations du service****EN CHIFFRES**

<b>140€</b>	Contrôle conception/ réalisation
<b>28€</b>	Contrôle bon fonctionnement redevance annualisée
<b>120€</b>	Contrôle vente immobilière
<b>170€</b>	Contrôle vente immobilière (même propriétaire avec plusieurs installations sur le même site)

**c) Relances suite aux ventes immobilières**

Le SPANC a relancé l'ensemble des nouveaux acquéreurs pour lesquels le service a effectué un diagnostic spécifique pour la vente.

Tel qu'inscrit dans la loi, les acquéreurs ont 1 an pour procéder aux travaux de remise aux normes. En cas de non-respect de cette obligation, ils s'exposent à des pénalités financières.

**BUDGET DU SPANC FINANÇÉ PAR SES PROPRES RECETTES:****266 000€****4) Les missions complémentaires****a) Chartes qualités départementales**

Le SPANC a renouvelé sa participation aux 2 comités de pilotage des chartes départementales "Terrassiers" et "Bureaux d'études" qui ont été actualisées pour l'année 2023.

Ces chartes permettent d'accompagner les usagers et de leur proposer des listes de professionnels qui s'engagent à respecter les prescriptions réglementaires.

Elles sont consultables sur le site de la CCPR.

**b) Subventions départementales**

Le Conseil Départemental de la Dordogne poursuit ses aides à la réhabilitation des filières d'Assainissement Non Collectif. Le SPANC accompagne les usagers dans le montage de leur dossier en apportant une aide technique et administrative.

**c) Service de vidanges groupées**

Les particuliers ayant une fosse septique ou une fosse toutes eaux à faire vidanger peuvent contacter le Service Public d'Assainissement Non Collectif (SPANC).

Un service de vidanges groupées y est proposé, permettant de bénéficier de prix avantageux.

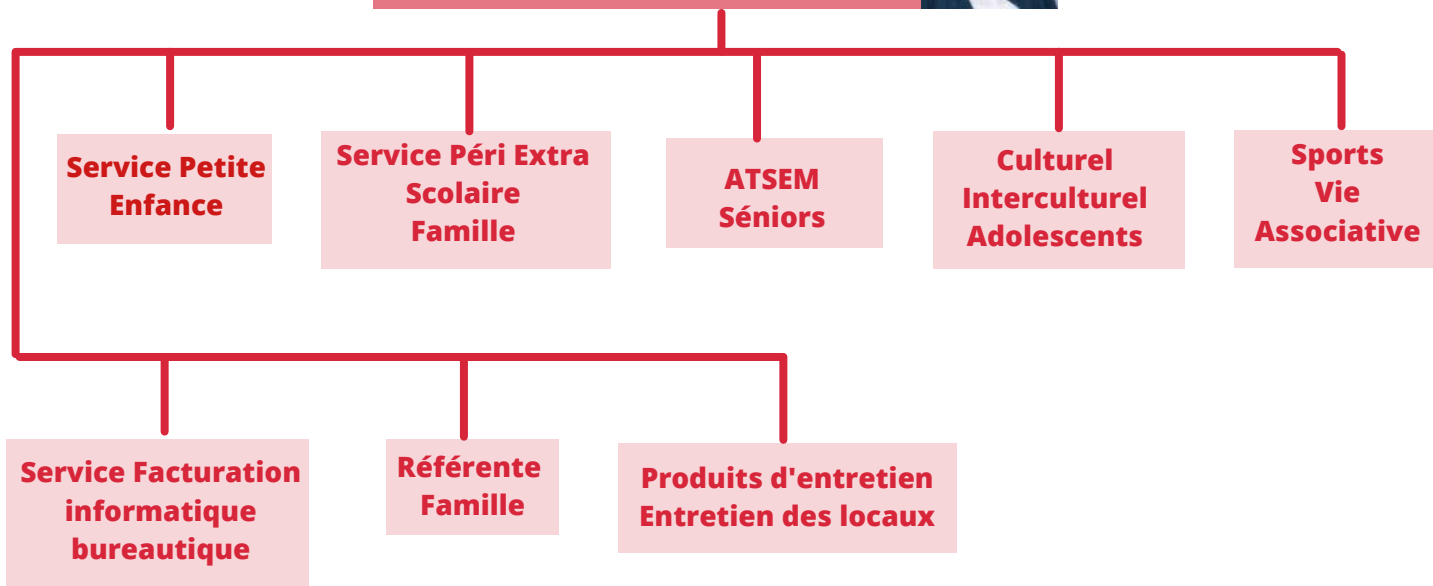
## SERVICE A LA POPULATION

# 07

- 68** Le service des Écoles
- 70** Les services Péri et Extrascolaire
- 74** Le service Petite Enfance
- 76** Le service Culturel
- 78** Le service des Ados
- 79** Le service Interculturel
- 84** Le service des Séniors
- 82** Le service actions familles
- 84** Le service des Sports



Fabienne CABIROL - CALVEL



## LE SERVICE DES ÉCOLES

### 1) Généralités

La CCPR a la compétence service des écoles, à ce titre elle finance le fonctionnement des écoles primaires et maternelles du territoire : personnel (ATSEM et personnel d'entretien), matériel pédagogique, matériel informatique, entretien des locaux et petits travaux.

Comme à chaque rentrée une délégation de la CCPR a fait le tour des 23 écoles de notre territoire pour échanger avec les enfants, les enseignants et les élus des communes concernées. C'est l'occasion de faire le point sur les conditions d'accueils des élèves et des moyens pédagogiques mis à disposition des enseignants.

Le service

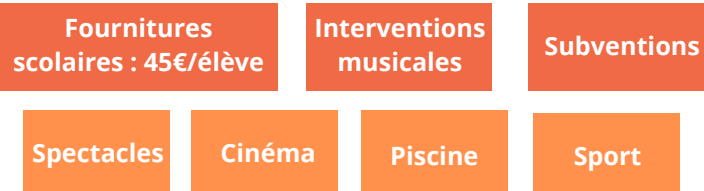
- Participe aux conseils d'école
- Participe financièrement à la scolarité des enfants du territoire scolarisés hors CCPR
- Assure un service minimum d'accueil en période de grève
- Participe financièrement à l'école Notre Dame
- Applique la charte relative aux dérogations scolaires



MONIQUE BOINEAU  
SERRANO

2<sup>ème</sup> Vice présidente, chargée de l'enfance, scolaire, péri et extra scolaire

### Fonctionnement



### Investissement



## 2) Subventions versées aux écoles

Une subvention est versée, suivant la demande des enseignants, à l'amicale laïque, si celle-ci est partenaire de l'école ou à la coopérative scolaire. Dans tous les cas la somme de la subvention doit exclusivement être utilisée pour l'école.

**En 2023 au total 61 298€ ont été versés aux Écoles**

## 3) Les effectifs en 2023/2024

	TPS	PS	MS	GS	CP	CE1	CE2	CM1	CM2	Total 2023-24
Les Beauvières		21	23	23						67
Ferry					24	26	32	34	38	154
Bertric Burée		13	13	10	14					50
Allemands						9	8	8	15	40
Celles						9	11	9	14	43
Grand Brassac		15	6	5	10					36
La Tour Blanche		1	2	2	7	1	1	2	11	27
Cherval (champagne)		7	11							18
Verteillac (St Martial)				12	8	10	13	10	8	61
Douchapt	1	8	9							18
St Pardoux				12	14	11				37
St Sulpice							8	14		22
Segonzac							4		16	20
Lisle Maternelle		17	10	10						37
Lisle Élémentaire					10	10	9	11	9	49
Vanxains		9	12	9	8					38
St Martin						10	12	12	11	45
Villetoueix		3	5	8	11	4	6	14	15	66
Tocane Maternelle	2	12	20	24						58
Tocane Élémentaire					16	26	23			65
Montagrier								23	23	46
St Vincent de Connezac		14	18	11	13	10				66
Paussac				7	16	19				42
<b>TOTAL</b>	<b>3</b>	<b>120</b>	<b>129</b>	<b>133</b>	<b>151</b>	<b>145</b>	<b>127</b>	<b>137</b>	<b>160</b>	<b>1105</b>

## CHIFFRES CLÉS

**23** Écoles

**10** RPI

**57** Classes

**1 105** Elèves



*Permis vélo avec les animateurs sportifs*

## BUDGET

**1 132 194€**

Dépenses de  
Fonctionnement

# 7-2 LE SERVICE PÉRI ET EXTRASCOLAIRE

## A- LE SERVICE PÉRI ET EXTRA SCOLAIRE

### 1) Généralités

#### Répartition des agents

- 1 responsable du service
- 2 Responsables de secteur
- 15 Animateurs responsables d'ALSH
- 18 Animateurs
- 5 Agents d'entretien

#### CHIFFRES CLÉS

15  
5

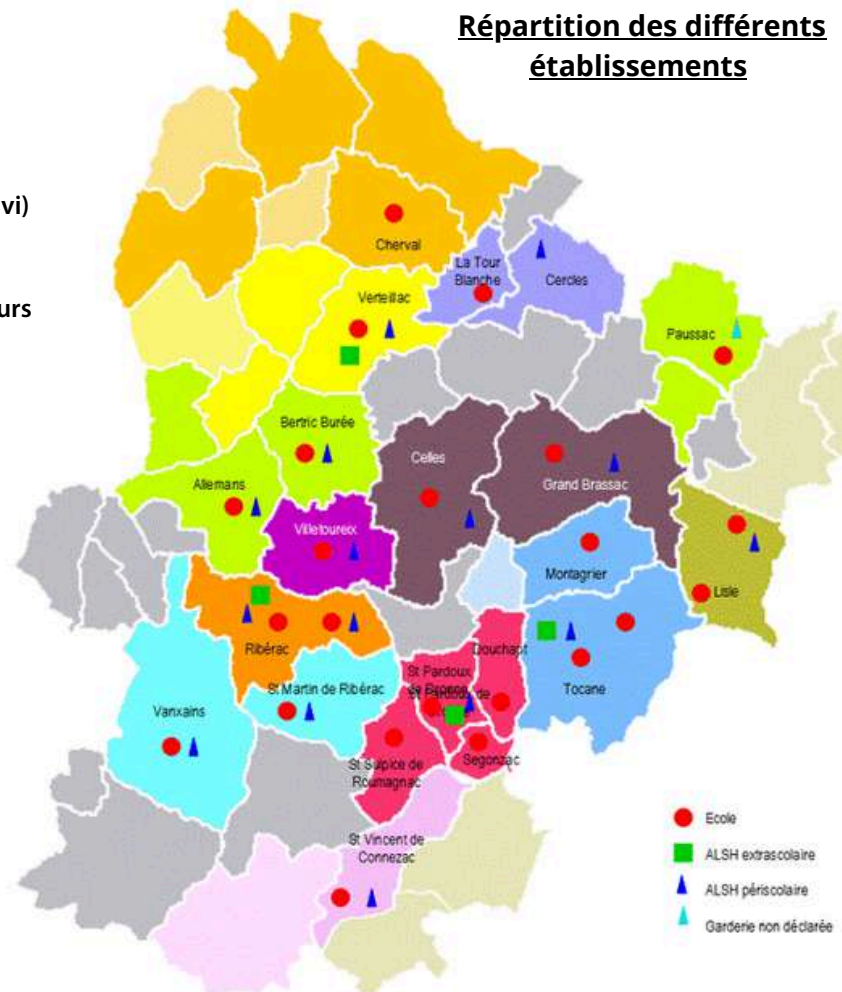
Accueils Périscolaires  
Accueils extrascolaires ( Dont l'accueil de St Pardoux qui en été n'est ouvert que le mois de juillet )

### Rappel

2 responsables de secteur:

- 1 responsable du secteur Ribérac, St Martin de Ribérac, Vanxains, St Vincent de Connezac, Bertric-Burée, Allemans, Villetoureix
- 1 responsable pour le secteur Tocane St Apre, Verteillac, Cercles, Grand Brassac, Lisle, St Pardoux

#### Répartition des différents établissements



#### Leurs missions

- Organisations des réunions hebdomadaires (encadrement et suivi)
- Suivi des projets
- Suivi des ALSH et APS de leurs secteurs
- Préparation des vacances avec les coordonnatrices
- Gestion des remplacements
- Directeur de juillet pour l'été
- Commande et suivi des goûters

**Notre objectif** est d'aider les enfants et les jeunes à devenir les citoyens de demain en leur proposant des activités d'expression artistique, culturelle et sportive ; en favorisant leur intégration dans le territoire ; en les aidant à formuler leurs envies et à réaliser leurs projets...

## 2) Les tarifs Péricolaires

Accueil périscolaire de tout le secteur de la CCPR				
Quotient familial (en euros)	Tarif mensuel 1 enfant	Tarif mensuel 2 enfants	Tarif mensuel 3 enfants	Tarif occasionnel journée
1401 et +	26.50€	46.50€	59.00€	4.50€
901 à 1400	25.00€	44.00€	56.00€	4.00€
623 à 900	22.50€	39.50€	51.00€	3.50€
0 à 622	20.00€	35.00€	45.00€	3.00€
RSA socle	7.00€	12.00€	16.50€	1.00€

## 3) Les tarifs Extrascolaires

Vacances et mercredis 7h00 - 19 h00 (repas de 12h à 13h 30/ 14h 00)			
Quotient familial (en euros)	Journée sans repas	Demi-journée sans repas	Repas
1401 et +	6.50€	4.00€	2.80€
901 à 1400	5.50€	3.50€	2.80€
623 à 900	4.50€	3.00€	2.50€
401-622	3.00€	2.00€	2.00€
0 à 400	2.00€	1.50€	2.00€
RSA socle	1.00€	0.50€	1 €
REPAS enfant allergique	(sur présentation d'un certificat médical)		1€

## 4) Les budgets 2023

### CHIFFRES CLÉS

#### BUDGET - Dépenses de fonctionnement

**921 862€**

Accueil Péri Scolaire

**376 361€**

Accueil Extra scolaire

#### RECETTES APS et ALSH

**374 822€**

CAF24

**192 475€**

PARTICIPATION DES FAMILLES

**730 926€**

CCPR

Les ALSH sont déclarés auprès du Service départemental à la jeunesse, à l'engagement et aux sports (SDJES) Il existe deux types d'ALSH:

- L'ALSH périscolaire qui accueille les enfants le matin avant l'école et le soir après l'école et les mercredis
- L'ALSH extrascolaire qui accueille les enfants en dehors des jours scolaires pendant les vacances.

### 5) Les accueils de loisirs périscolaires

**Le service propose de nombreuses activités et projets :**

- Projets jardin
- Ateliers récupération:
- Upcycling
- Activités créatives, culinaires, sportives
- Projet Jeux Olympiques



Sortie canoë



Sortie pêche



Activité sportive

### 6) Les accueils de loisirs extrascolaires (ALSH) pour les mercredis et les vacances

Les Accueils

- Ribérac - "Le Chat Perché"
- Beauvières (uniquement en été)
- Tocane - "Los Goïassons"
- Verteillac " Les Piafs"
- St Pardoux de Dronne " Les Ptits Loups" le mercredi et uniquement en juillet

Des horaires Uniformisés

- pour les ALSH : De 7h30 à 18h30
- En cas de besoin et sur demande les accueils peuvent ouvrir à 7h00 et Jusqu'à 19h00
- Pour les vacances : 7h00 19h00





## Zoom sur les activités et les animations



- Activités à la Résidence autonomie
- Activités sportives
- Sorties vélo
- Initiation skate
- Divers ateliers artistiques autour de la peinture, ateliers musicaux, ateliers poterie, tri sélectif avec le SMD3...
- Plusieurs camps pendant les vacances
- Sortie à Bordeaux en décembre. Au programme marché de Noël, balade sur les quais et expo immersive sur tintin au bassin des lumières
- Participation des enfants des centres de loisirs à la première transhumance sous les Vignes à Ribérac et la zone des Rebeyrolles à Villetoureix. Les enfants ont pu suivre la transhumance et échanger avec l'éleveur sur son métier et les enjeux qui lui sont associés dont la préservation de l'environnement et de la biodiversité.



### • Le Festi Drôle - 13 mai 2023

Le Festi-Drôle a fait son grand retour sur le thème du Far west réunissant plus de 1 300 personnes



### • La Fête des lumières - 15 décembre 2023

Plus de 1000 personnes se sont retrouvées en décembre à Verteillac et ont accompagné le joyeux cortège lumineux. Les enfants et animateurs des accueils périscolaires ont pu présenter leurs réalisations qu'ils ont confectionnées depuis la rentrée de septembre.





## A - LE RELAIS PETITE ENFANCE (RPE)

### 1) Généralités

1 responsable de service Éducatrice Jeunes Enfants

#### Le RPE (Relais Petite Enfance) :

- Le RPE est un service de référence de l'accueil du jeune enfant pour les parents et les professionnels
- Il permet d'accompagner les familles dans leur recherche d'un mode d'accueil
- Il offre aux professionnels de l'accueil individuel un cadre pour échanger et améliorer leurs pratiques professionnelles.

#### Des missions renforcées facultatives :

- Le guichet unique pour améliorer l'accompagnement des familles et mobiliser un travail en réseau entre les différents acteurs locaux du secteur.
- L'analyse de la pratique pour contribuer à l'amélioration des pratiques professionnelles des assistants maternels.
- La promotion renforcée de l'accueil individuel pour promouvoir, à travers une stratégie d'actions, l'offre d'accueil et le métier d'assistant maternel.



Le RPE propose :

#### Des permanences :

**3 permanences** par semaine à Ribérac,  
**2 par mois** en mairie de Verteillac  
**2** au Pôle enfance de Tocane.

#### Des ateliers ont lieu le matin :

- à Ribérac, les lundis et jeudis
- à Tocane, les trois 1ers mardis de chaque mois (au Pôle enfance)
- à Verteillac, les deux 1ers vendredis et le dernier mardi de chaque mois.

## CHIFFRES CLÉS

Assistantes Maternelles actives	<b>65</b>
Places d'accueil	<b>237</b>
MAM	<b>4</b>
Micro crèche	<b>2</b>

- 124** Familles différentes ont été renseignées individuellement
- 158** Appels des familles ont été traités
- 201** Appels des Assistantes Maternelles (AM) ont contacté le RPE
- 59** AM ont été reçues
- 50** AM ont été renseignées individuellement
- 38** AM ont participé aux ateliers avec enfants

#### Des formations pour les AM :

- 4 journées en 2023 animées par le GRETA mais facilitées par le RPE
- 2 journées en 2023 animées par le RPE pour les AM

#### Des formations pour l'animatrice RPE :

14 journées en 2023 de formation

#### Des réunions en soirée pour les AM :

- 10 réunions en 2023 animées par le RPE pour les AM

**2) Point financier du service**

<b>Coût du service</b>	<b>69 612.26€</b>
Participation CCPR	28 079.08€
Participation CAF	28 013.21€
Aide CEJ CAF	1508.97€
Aide complémentaire	3 000€
Participation CD 24	8 761€

**3) Les actions habituelles du RPE**

- Élaboration et remise à jour tous les ans du guide fiscal et du tableur excel pour aider les AM à compléter la déclaration des revenus
- Faire vivre le WhatsApp des AM et des 5 RPE
- Alimenter la page Facebook du RPE
- Faciliter le départ en formation des AM
- Offrir au public du RPE l'accès à la culture
- Offrir au public du RPE l'accès aux activités sportives
- Améliorer l'employabilité des AM
- Poursuite de la mise en place d'un réseau MAM pour soutenir les professionnelles en place, proposer des réunions thématiques, d'analyse des pratiques mais aussi accompagner les porteurs de projets, ...)
- Faire vivre les nouveaux locaux à Ribérac mutualisés avec le coin des Parents Imparfaits
- Faire vivre la salle de motricité jumelée à la salle du RPE animée par l'éducatrice sportive de la CCPR

**Les nouvelles actions en 2023**

- Accès à la culture avec des partenariats avec les bibliothèques
- **Promotion de la profession** ( 1 créneau ouvert à "Faites vos vacances", un véhicule floqué, espace dédié à Festidrôle, impression d'un livret des "Randos Nounous"

**A NOTER**

- Reconduction des activités habituelles (visite des écoles pour les futurs élèves, visite de fermes, du jardin, pique nique ...) et des réunions (préparation semestre, régime fiscal, festidrole ...)
- Reconduction des séances de bébé gym
- Reconduction du partenariat avec les Maires sans Frontières (dons de jeux et fournitures par les AM)
- Soutien aux porteurs de projet de création de structures (études de besoins, mise en relation des porteurs de projet avec les instances compétentes et les élus, recenser les besoins...)

**CHIFFRES CLÉS**

Galette des rois	<b>1</b>
Sorties diverses	<b>10</b>
Séances Babygym	<b>16</b>
Interventions des SVE	<b>8</b>
Festidôle	<b>1</b>
Repas partagé	<b>1</b>
Restaurant	<b>1</b>



## A- Actions culturelles

Le service organise différentes sorties culturelles. pour faciliter l'accès à la culture. Elle prend en charge le transport au départ de Verteillac, Ribérac et Tocane.

3 sorties en famille : en janvier, juin, et septembre.



Le service participe également à l'accès à la culture dans les Écoles :



Le Projet "Lez Arts à l'École" s'est poursuivi en 2023 pour les cycles 1 et 2. Les élèves du cycle 2 des écoles volontaires ont participé à différents ateliers tels que la " Boîte à peur" par la compagnie "Nansouk", l'atelier Musique création de chanson avec Fred Pelligrine, l' atelier Cinéma et effets spéciaux avec la compagnie Elektrik Machine et enfin un atelier "Illustration" avec Stéphane Nicolet. L'objectif est de sensibiliser les enfants aux différentes formes d'art.

Les élèves du cycle 1 des écoles volontaires, ont pu assister au spectacle i.GLU. Un spectacle plein de chlorophylle et une expérience immersive et ludique qui invitait les enfants à déambuler dans un jardin numérique foisonnant de poésie. 200 élèves des écoles maternelles ont pu assister au spectacle "Une Echappée" de la Compagnie "Aime" . Une représentation également proposée en soirée aux familles avec 110 parents et enfants. Ces animations se sont poursuivies tout au long de l'année. Un vrai plaisir pour les enfants et de belles découvertes pour beaucoup d'entre eux !



CATHERINE BEZAC

6<sup>ème</sup> Vice présidente, chargée de la Jeunesse - Insertion - Culture et actions interculturelles

**Budget 2023 : 299 414 €**  
**dont 179 729€ pour l' Antenne de Ribérac du CRD**

SPECTACLE



**CASSE-NOISETTE**  
BIANCA LI  
A PARTIR DE 6 ANS  
Tarif: Adulte 19€ Enfant 8€

Sorties spectacles

## B- La Bibliothèque Intercommunale "Les Coquelicots"

Un agent à 35 h gère la Bibliothèque Intercommunale "Les Coquelicots" à Verteillac

**Ouverte au public :**

Mardi et jeudi 10h00-12h00 14h00-18h00

Mercredi 14h00-18h00

**Animations dans les écoles et les EHPAD**  
**Ateliers Bébé lecteur**  
**2 ateliers de relaxation**  
**peinture thérapeutique**

prochain atelier Bébés Lecteurs

**mercredi 06 avril 2022**

**Lisons poupons !**

Rejoignez nos bébés lecteurs !



**Le premier mercredi de chaque mois De 10h à 11h**

à la Bibliothèque Intercommunale de Verteillac  
Entrée libre - Plus d'infos : 05 53 91 36 51

## C- Le Conservatoire à Rayonnement Départemental de la Dordogne - Antenne du Ribéracois

### 1) Généralités

L'Antenne du Ribéracois est rattachée au Conservatoire à Rayonnement Départemental de la Dordogne. Sa vocation est de répondre aux attentes en matière de sensibilisation, d'enseignement musical territorial et de diffusion. Sa mission est de dispenser une formation de qualité aux futurs amateurs et de préparer aux formations professionnelles en s'appuyant sur des enseignants diplômés issus de parcours musicaux innovants faisant appel aux pédagogies actuelles.

Interventions des enseignants dans les écoles publiques pour initier et faire découvrir les pratiques musicales contre une participation financière de la CCPR

Des formations musicales:

Eveil musical ( Grande section de maternelle, CP)

Formation musicale ( à partir du CE1)

La CCPR participe aux frais de scolarité musical des élèves et assume financièrement les frais de structure de l'antenne.

Dix-huit professeurs proposent un choix de disciplines variées (violin, violoncelle, flûte traversière, clarinette, saxophone, trompette, guitare, guitare électrique, guitare basse, piano, accordéon diatonique, batterie) et de pratiques collectives (ensembles instrumentaux et vocaux) où il fait bon se retrouver pour le plaisir de jouer ensemble. Le Conservatoire c'est aussi de la musique amplifiée pop rock, avec l'atelier AMP2R.

## CHIFFRES CLÉS

150

Élèves inscrits

18

Professeurs

179 729€

Dépenses totales

1 198€

Par élève

### 2) Les animations

L'Antenne du Grand Ribéracois du Conservatoire à Rayonnement Départemental propose différentes animations tout au long de l'année.

En 2023 le concert de la Nouvelle année s'est tenu en janvier.

Elle ouvre également ses portes en juin pour faire découvrir ses différentes disciplines, participe à la journée des associations en septembre...

## CONTE MUSICAL

### LE DRAGON DE LA DORDOGNE



## 7-5 LE SERVICE DES ADOS

**1) Généralités**

Quatre agents interviennent sur le secteur ados :

1 responsable ados

3 animateurs interviennent soit sur le temps méridien des collèges soit pour accompagner les sorties ou encadrer les camps.

### Les objectifs de ce service

- Favoriser l'autonomie et l'initiative des jeunes
- Favoriser l'épanouissement personnel et collectif des Jeunes
- Favoriser les liens intergénérationnels
- Sensibiliser à l'ouverture au monde, à l'échange interculturel
- Accompagner les jeunes du territoire dans la construction de leurs projets

**Interventions dans les collèges**

Le service jeunesse intervient dans les collèges de Tocane et Ribérac, sur la pause méridienne.

Mise à disposition d'un animateur pour chaque collège afin d'animer le foyer mis à disposition des élèves, tous les jours de la semaine.

**Zoom sur les activités pendant les vacances mais aussi certains mercredis :**

- Des ateliers cuisine "Cook and go" proposés 1 fois par mois pour les jeunes de 12 à 15 ans. Une occasion de partager un agréable moment et découvrir des recettes simples et rapides et repartir avec sa préparation.
- Soirée Halloween en partenariat avec la MAM de St Méard de Dronne
- Sortie accro branche
- Journée au Futuroscope
- Journée "nettoyage de notre planète" en canoë
- Journée à Bordeaux au programme: Découverte de la ville et shopping
- Journées canoë
- Journée à Arcachon
- Camp à Soulac en été
- Stage théâtre
- Activités sportives à Rochereuil ...

**Plusieurs camps Ados en été**

21 jeunes ont participé au camp Ados à Soulac durant 1 semaine pleine d'activités : stage surf, visite, plage, vélo, découverte culinaire ... !

**Projet "Mal d'Ados"**

Les élèves des collèges de Ribérac et Tocane ainsi que du lycée de Ribérac ont été sensibilisés aux différentes formes de harcèlement. Ce projet, porté par le service enfance jeunesse de la CCPR, a été doublé d'une soirée conférence interactive au cinéma sur les addictions animée par France Addiction et le CEID.

Une centaine de jeunes et de parents ont assisté à cette soirée.



### 1) Généralités

La volonté de la collectivité est de développer les projets européens et le travail autour de l'échange interculturel, l'ouverture au monde, la tolérance et la mobilité européenne.

**Budget 2023 : 62 889.89€**

#### a- Ses actions

- **Conception et encadrement de séjours en Europe** en partenariat avec le service ados avec des groupes de jeunes collégiens.
- **Accueil de deux jeunes volontaires européens** et pays partenaires chaque année, qui vivent et participent à la vie et l'animation du territoire
- **Organisation de rassemblements de volontaires** ou manifestations autour de la mobilité
- **Sensibilisation des enfants à l'interculturel** et aux langues sur les centres de loisirs, par les volontaires
- **Formations diverses :**

En 2023 le service a de nouveau proposé une formation BAFA à Douchapt permettant à 18 jeunes de notre territoire notamment de profiter d'une formation de proximité à un tarif plus intéressant.



### Joli mois de mai de l'Europe en 2023



L'équipe du service Mobilité et Interculturel en Ribéracois a proposé un événement pour célébrer l'Europe à ses partenaires la MFR de Vanxains et le lycée professionnel de Ribérac, pour parler d'Europe, d'ouverture et de mobilité avec près de 40 jeunes .

Au programme :

Petit déjeuner européen

Jeux de connaissances

Escape game mobilité et Interculturel en Ribéracois

Ateliers témoignage des volontaires et jeux interculturels

Atelier informatique sur les capitales européennes

Un moment de rencontre entre les jeunes et les volontaires, les enseignants.

#### Formation Tuteur

Un deuxième agent du service a été formé pendant 3 jours à Besançon pour être Tuteur.

Cette formation est organisée par l'agence nationale et permet aux professionnels de se former aux missions et responsabilités du rôle de tuteur, qui accompagnent les volontaires

Beaucoup d'échanges de pratique et d'ateliers d'intelligence collective, avec des collègues de toute la France.

Deux membres de l'équipe sont maintenant formés à la fonction de tutorat, nos volontaires sont ainsi bien encadrés.







## A- Services des séniors

### 1) Généralités

#### 1 Agent responsable du service

La Communauté de communes a mis en place des actions d'animation à destination des séniors accueillis dans les Résidences Autonomie de Ribérac et de Tocane et auprès des personnes âgées à partir de 60 ans vivant encore à leur domicile.

Le programme proposé est varié et co-construit avec les participants afin de répondre au mieux à leurs attentes : sorties restaurants, visites de sites sur notre territoire, séances de cinéma, gymnastique,...

**Budget 2023 : 35 227€**

### 2) Actions pour les séniors en Résidence Autonomie

Le service a organisé un repas pour Noël et une animation fête de la musique, 1 barbecue sur le site de Beauclair en juillet, des ateliers bien être et coiffure, un après midi chanson en septembre, participation au salon du jeux à Ribérac en octobre,

### 3) Action pour les séniors du territoire

Le service a mis en place des actions d'animation à destination des « jeunes séniors » du territoire de la Communauté de communes.

Un planning trimestriel est élaboré et intégré au livret du service à la population pour diffusion aux habitants.

Pour mettre en place ces actions et répondre aux demandes de territoire, un groupe de pilotage a été constitué de « jeunes séniors » retraités, impliqué dans la vie locale (associations, élus ou habitants) permettant les échanges et facilitant la communication)

### Zoom sur quelques animations proposées en 2023

**Séniors à nous la forme** : Cette animation organisée par le Conseil Départemental, dont nous sommes partenaire, se déroule tous les jeudis sur la Plaine des Sports à Villeteuix. Il s'agit de séances d'activités physiques adaptées. Elles rencontrent un vif succès.

**Séniors Faites du sport** : En partenariat avec le Conseil Départemental de la Dordogne, et le service des sports de la CCPR les séniors participent à une journée riche en activités encadrées par des animateurs diplômés sur le site de La Jemaye le 5 octobre 2023.

### Un programme de sorties tout au long de l'année

Sorties où le transport est assuré par la CCPR :

Visite du village de Mortemart et du village Martyr d'Oradour sur Glane, sortie en Charente maritime avec le spectacle équestre au Zagal Cabaret, spectacle « Cette année-là » à Périgueux, visite de la filature de Belvès et du Musée de la Rue du Temps qui passe, visite du village de St Paul Lizonne...

- Des séances de cinéma les 1er mardis de chaque mois
- 5 séances de piscine en été

## A NOTER

La charte des aînés a été signée en janvier 2023 avec la MSA.

Un diagnostic partagé a été réalisé et va se concrétiser par des actions sur le terrain .



## **B- SERVICE ACTIONS FAMILLES**

### **1 agent responsable du service**

#### **1) Les objectifs**

- Permettre aux familles de découvrir d'autres horizons à moindre coût.

- Créer du lien Parents / Enfants

Les tarifs du transport, des activités de la sortie, les locations de matériel et le repas du soir sont négociés par la référente famille.

#### **2) Les actions en 2023**

**Les Après M'jeux :** Le service organise une fois par mois les Après m'jeux (hors été). Une animation qui se déplace de communes en communes. Une occasion pour certains de découvrir de nouveaux jeux et surtout de prendre du plaisir à jouer en famille. Joie et bonne humeur sont toujours au rendez-vous.

**En 2023, 6 communes** ont reçu cette animation en moyenne une vingtaine de participants



#### **Eté en famille :**

- **Les mardis à la piscine**

Le service a proposé en 2023 des animations à la piscine.

5 soirées en 2023.

- **Les matinées dynamiques**

**2 animations en matinées réunissant en moyenne une dizaine de personnes** qui partagent des moments en famille avec leurs enfants autour de jeux et animations diverses (Séance de gym en famille en partenariat avec le service des sport de la CCPR, jeux à la piscine)

#### **Le coin des parents imparfaits :**

Une animation qui accueille les jeunes parents pour échanger sur la parentalité, des ateliers avec des intervenants qui permettent d'aborder différents thématiques.

**En 2023 17 ateliers** ont eu lieu réunissant en moyenne une dizaine de personnes. Nous avons proposé des interventions sur les émotions de l'enfant, les petits gestes de bien être, ...



#### **Les Sorties familles :**

Le service organise des sorties en famille à des prix très intéressants pour permettre à chacun de s'accorder du temps en famille.

#### **En 2023, 4 sorties ont été organisées :**

Une sortie au marché de Noël de Sarlat, visite du Moulin à papier de la Rouzique, sortie aux "Jardins panoramiques" de Limeuil, sortie au "Train des mouettes" et à la cité de l'huître, sortie à Bordeaux, Des moments très appréciés par tous les participants.



## A- GÉNÉRALITÉS

**Budget 2023 : 571 016€ dont 313 337 euros pour les piscines**

### L'équipe

1 Responsable du service

6 Educateurs

### 2) Les actions

#### Interventions

Dans les écoles, périscolaires et extrascolaires

Dans les Résidences autonomie

Dans les animations sportives des Séniors

Dans la section foot des collèges de Ribérac

Pour le raid ados

Participation aux animations du territoire (Swim and Run, festidrôle, Fête des lumières, Journée des Assos...

### Interventions dans les écoles et les centres de loisirs de la CCPR:

Les animateurs sportifs interviennent dans les écoles de cycle 2 et 3 de la CCPR et proposent diverses activités sportives: Baseball, Course d'Orientation, Handball, Tchouk ball, Athlétisme, Badminton, hockey, lutte...



**Des nouveautés en 2023** en partenariat avec des associations sportives du territoire:

Du tennis, du Judo de la gymnastique.

### Semaine multi active

Le service organise la semaine multiactive en partenariat avec les associations du territoire les enfants peuvent ainsi découvrir plusieurs disciplines sportives. Que ce soit du sport collectif ou individuel il y en a pour tous les goûts.



### 3 ÉQUIPEMENTS SPORTIFS

- La piscine intercommunale de Ribérac
- La piscine intercommunale de Verteillac
- Le centre sports nature à Montagnier



### Résidence autonomie de Ribérac :

1 séance hebdomadaire. Maintien de l'autonomie, lutte contre l'isolement, aide au maintien à domicile repérage des fragilités. Créer du lien social. Améliorer le cadre de vie.

### Séniors à nous la forme

1 séance hebdomadaire le jeudi à la salle des fêtes de Villetoueix. Maintien de l'autonomie, lutte contre l'isolement, aide au maintien à domicile repérage des fragilités. Créer du lien social. Améliorer le cadre de vie.



### Projet jeux olympiques 2024

Le service a fait découvrir aux enfants des accueils de loisirs différents sports pour leur projet des Jeux Olympiques

Les enfants ont pu s'initier au basket sur le city stade de Tocane et assister à un match du BBD, initiation au rugby, Initiation au judo et fin du cycle en assistant à une compétition de judo





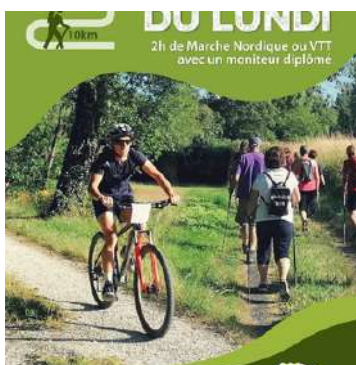
## B- Le Centre sports nature intercommunal

Le Centre Sports Nature de Montagrier développe son offre de loisirs, principalement autour du vélo et de la randonnée pédestre, pour les débutants comme les pratiquants confirmés.

Il propose néanmoins différentes activités tout au long de l'année et davantage pendant la saison estivale: les balades du lundi en VTT ou marche nordique, des balades en famille, mais aussi des sorties avec les enfants des centres de loisir...



- **Les balades du lundi en VTT ou en marche nordique** ont été très appréciées par les participants, nous avons enregistré une moyenne de 60 personnes par sortie ! 11 sorties au total ! Une activité qui gagne en notoriété



## C- Les piscines intercommunales

Le service des sports assure la surveillance des piscines de Verteillac et Ribérac ainsi que des activités aquatiques, notamment des séances d'aquagym, aquabiking, cours de natation...

En 2023 elles ont été ouvertes du 3 juin au 10 septembre.

Les écoles ont, comme tous les ans, pour les enseignants volontaires profiter d'un apprentissage à la natation.

### D'autres activités et animations ont été proposées :

5 soirées en 2023 tous les vendredis d'été avec des thématiques telles que initiation triathlon, soirée jeux, un gala de natation synchronisée...



## CHIFFRES CLÉS

**36 889€**

**Recettes totales**

**14 481**

**Entrées piscine de Ribérac (16 958 en 2022)**

**5 167**

**Entrées piscine de Verteillac (9 575 en 2022)**

**7**

**Enfants en moyenne par jour à l'école de natation**

**458**

**Locations d'aquabike**

Le service à la population a organisé la journée des associations le 9 septembre 2023 à Beauclair. Toutes les associations sportives, culturelles, musicales...ont été invitées à venir présenter leur association. Chacun a pu découvrir et/ou tester les différentes activités sportives, culturelles, musicales....